



MĚSTSKÝ ÚŘAD ŽELEZNÝ BROD

Odbor životního prostředí

☒ 468 22 Železný Brod, náměstí 3. května 1

Naše značka: OŽP-11717/1016-84.1-PALM

Sp. zn.: OŽP-1559/2016

Vyřizuje: Pala

tel. 483 333 924

Železný Brod, dne: 20.10.2016

SDĚLENÍ

Městský úřad Železný Brod, odbor životního prostředí, na základě žádosti od která žádá o poskytnutí informací dle zákona č. 106/1999 Sb., o svobodném přístupu k informacím (dále jen zákon) týkající se kácení stromů před Střední uměleckoprůmyslovou školou sklářskou v roce 2016, sděluje informace, o které je žádáno v bodě 1) žádosti:

- 1) Zveřejnění všech žádostí ze strany SUPŠS přijatých ohledně kácení, všech rozhodnutí Odboru životního prostředí ohledně kácení, dále zveřejnění odborného stanoviska Agentury pro ochranu přírody a krajiny k tomuto kácení a návrh revitalizace prostoru před SUPŠS, dodaný ředitelem SUPŠS (všechny obdržené verze).*

Žádost o povolení kácení dřevin rostoucích mimo les z 12.1.2016 včetně příloh – soupis dřevin, zakres dřevin v katastrální mapě, výpis z evidence nemovitostí prokazující vlastnictví, jmenování MgA. Libora Doležala ředitelem školy, plná moc pro ředitele školy od hejtmána Libereckého kraje.

Žádost o posouzení plánovaného kácení dřevin rostoucích mimo les adresovanou Agentuře ochrany přírody a krajiny ČR, Regionální pracoviště Liberecko včetně příloh – usnesení o přerušení řízení ve věci vydání rozhodnutí kácení dřevin rostoucí mimo les, posouzení stavu dřevin rostoucích před sklářskou školou od agentury ochrany přírody a krajiny.

Rozhodnutí MěÚ Železný Brod, odboru životního prostředí z 11.4.2016.

Žádost o povolení kácení dřevin rostoucích mimo les z 29.6.2016.

Usnesení – výzva k doplnění od MěÚ Železná Brod, odboru životního prostředí z 28.7.2016.

Doplnění k žádosti o povolení kácení dřevin rostoucích mimo les z 25.8.2016.

Rozhodnutí MěÚ Železný Brod, odboru životního prostředí, povolení pokácení 1 ks borovice černé.

Návrh výsadby zeleně před SUPŠS Železný Brod, zpracovaný Ing. Tomášem Dufkem, Zahradnictví Malá Skála.

Městský úřad Železný Brod
nám. 3. května 1
468 22 Železný Brod

253

Městský úřad Železný Brod
Doručeno: 12.01.2016 13:21:46
OZP-501/2016-
listy: 1 přílohy: 0



Odbor životního prostředí

Žádost o povolení kácení dřevin rostoucích mimo les

Žádám o povolení kácení níže uvedených dřevin

Jméno, příjmení, datum narození a místo trvalého pobytu žadatele (adresa pro doručování)
(u fyzické osoby-podnikatele a u právnické osoby IČ, sídlo, případně doklad o zmocnění k jednání)

Žadatel:

Střední uměleckoprůmyslová škola sklářská, Železný Brod, Smetanovo zátiší 470, příspěvková organizace

468 22 Železný Brod, Smetanovo zátiší 470

IČ 60252766, DIČ CZ60252766

Zmocněná osoba: MgA. Libor Doležal, ředitel školy

Vlastník:

Liberecký kraj

461 80 Liberec 2, U Jezu 642/2a

IČ 70891508

Specifikace dřevin, které mají být káceny

(druh a počet stromů, obvod kmene ve výšce 130cm nad zemí nebo u keřů jejich plocha)

Smrky, tůje a borovice dle přílohy celkem 12 stromů

Katastrální území, parcelní číslo **Železný Brod, parc.č. 119 LV 1724**

Doložení vlastnického či nájemního vztahu:

Důvod kácení stromy jsou staré a nebezpečné a brání plánovaným zahradním úpravám prostoru jako celku

Další účastníci řízení:.....

V Železném Brodě dne 12.01.2016 podpis žadatele (žadatelů)

MgA. Libor Doležal
ředitel školy

Přílohy žádosti (vypsat):

Soupis stromů včetně obvodů

situační zakres

jmenovací dekret

zmocnění k jednání před správním orgánem

informace o pozemku z Katastru nemovitostí

STŘEDNÍ UMĚLECKOPRŮMYSL OVÁ
ŠKOLA SKLÁŘSKÁ ŽELEZNÝ BROD
SMETANOV O ZATIŠÍ 470
PŘÍSPĚVKOVÁ ORGANIZACE
TEL. 483 346 165 PSČ 468 22

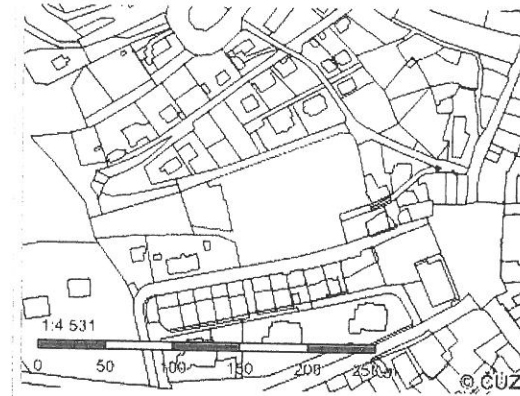


Příloha č. 1 k žádosti o kácení

strom	číslo v mapě	jednotlivé kmeny	obvod v cm		
smrk	1		245		
	2		112		
	3		107		
	10		164		
túje	5	70	55	125	2 kmeny
	7			84	
	8			134	
	9			101	
	11			133	
	12	112	40	152	2 kmeny
	13	132	105	237	2 kmeny
borovice	6		97		

Informace o pozemku

Parcelní číslo:	119
Obec:	Železný Brod [563871]
Katastrální území:	Železný Brod [796221]
Číslo LV:	1724
Výměra [m ²]:	7652
Typ parcely:	Parcela katastru nemovitostí
Mapový list:	DKM
Určení výměry:	Ze souřadnic v S-JTSK
Druh pozemku:	zastavěná plocha a nádvoří



Součástí je stavba

Budova s číslem popisným:	Železný Brod [408298] ; č. p. 470; stavba občanského vybavení
Stavba stojí na pozemku:	p. č. 119
Stavební objekt:	č. p. 470
Ulice:	Smetanovo zátíší
Adresní místa:	Smetanovo zátíší č. p. 470

Vlastníci, jiní oprávnění

Vlastnické právo

Liberecký kraj, U Jezu 642/2a, Liberec IV-Perštýn, 46001 Liberec

Správa nemovitostí ve vlastnictví kraje

Střední uměleckoprůmyslová škola sklářská, Železný Brod, Smetanovo zátíší 470, příspěvková organizace, Smetanovo zátíší 470, 46822 Železný Brod

Pod

Pod

Způsob ochrany nemovitosti

Nejsou evidovány žádné způsoby ochrany.

Seznam BPEJ

Parcela nemá evidované BPEJ.

Omezení vlastnického práva

Nejsou evidována žádná omezení.

Jiné zápisy

Nejsou evidovány žádné jiné zápisy.

Řízení, v rámci kterých byl k nemovitosti zapsán cenový údaj

Nemovitost je v územním obvodu, kde státní správu katastru nemovitostí ČR vykonává [Katastrální úřad pro Liberecký kraj, Katastrální pracoviště Jablonec nad Nisou](#)

Zobrazené údaje mají informativní charakter. Platnost k 07.01.2016 08:00:00.



Martin Půta
hejtman

Liberecký
kraj

č. 171/2015

Plná moc

Já, níže podepsaný Martin Půta, zvolený do funkce hejtmana Libereckého kraje usnesením Zastupitelstva Libereckého kraje č. 13/IV/08/ZK ze dne 27. 11. 2012, nar. č. _____ trvale bytem _____ tímto jako zákonný zástupce Libereckého kraje

z m o c ň u j i

MgA. Libora Doležala, nar. dne _____ trvale bytem _____ ředitele Střední uměleckoprůmyslové školy sklářské, Železný Brod, Smetanovo zátíší 470, příspěvková organizace, se sídlem Smetanovo zátíší 470, 468 22 Železný Brod, IČ: 60252766, k níž vykonává Liberecký kraj funkci zřizovatele.

- aby za Liberecký kraj jednal v obchodních, občanskoprávních, pracovněprávních, správních a trestních věcech souvisejících s majetkem Libereckého kraje, který byl příspěvkové organizaci předán k hospodaření, a s účelem a předmětem činnosti příspěvkové organizace vymezeným ve zřizovací listině, včetně jednání před stavebními úřady a příslušnými orgány ochrany přírody v záležitostech kácení dřevin na pozemcích, které byly příspěvkové organizaci předány k hospodaření.
- aby za Liberecký kraj jednal ve věcech týkajících se práv a oprávněných zájmů Libereckého kraje, které vznikly v souvislosti s předáním majetku Libereckého kraje k hospodaření příspěvkové organizaci.
- aby udělil dalším osobám procesní plnou moc k zastupování v řízení před soudy a správními orgány všech stupňů.

Zmocněnec je oprávněn za Liberecký kraj jednat a činit všechna právní jednání, nahlížet do spisu, přijímat a předávat písemnosti, podávat návrhy a žádosti, uzavírat smíry a narovnání, uznávat uplatněné nároky, vzdávat se nároků, podávat opravné prostředky, námitky nebo rozklad a vzdávat se jich, včetně práva jednat před soudy a správními orgány všech stupňů.

Zmocněnec je oprávněn podepisovat protokoly o předání a převzetí majetku Libereckého kraje předaného k hospodaření příspěvkové organizaci. Zmocněnec není oprávněn podepisovat za Liberecký kraj žádné listiny, které by zakládaly změny vlastnických práv a není oprávněn dále zmocnit jinou osobu, vyjma oprávnění udělit jiné osobě procesní plnou moc.

Plná moc je časově omezena do 31.12.2016

V Liberci dne 16. 11. 2015

Tuto plnou moc přijímám

Martin Půta
hejtman Libereckého kraje

MgA. Libor Doležal

Liberecký kraj

U Jezu 642/2a • 461 80 Liberec 2 • tel. + 420 485 226 301 • fax + 420 485 226 330
e-mail: hejtman@kraj-lbc.cz • www.kraj-lbc.cz • IČ: 70891508



MĚSTSKÝ ÚŘAD ŽELEZNÝ BROD
Odbor životního prostředí

☒ 468 22 Železný Brod, náměstí 3. května 1

Naše značka: ŽP/501/16/246.10

Vyřizuje: Petruška, DiS

tel. 483 333 986

Železný Brod, dne: 4.2.2016

Agentura ochrany přírody a krajiny ČR, Regionální pracoviště Liberecko, Oddělení Správa
CHKO Český ráj, Antonína Dvořáka 294, 511 01 Turnov

Věc:

**ŽÁDOST O POSOUZENÍ PLÁNOVANÉHO KÁCENÍ DŘEVIN ROSTOUCÍCH
MIMO LES.**

MěÚ Železný Brod – odbor životního prostředí se na Vás obrací se žádostí o vypracování odborného posudku na pokácení stromů rostoucích na p.p.č. 119 v k.ú. Železný Brod-Areál Sklářská škola.

Příloha: Doručená žádost
Zákres stromu v mapě
Usnesení o přerušení řízení
Výpis z KN

Děkujeme za brzké vyřízení naší žádosti

Miloš Pala
Vedoucí odboru životního prostředí

MĚSTSKÝ ÚŘAD
Železný Brod
- odbor životního prostředí -

4



MĚSTSKÝ ÚŘAD ŽELEZNÝ BROD

Odbor životního prostředí

✉ 468 22 Železný Brod, náměstí 3. května 1

Naše značka: ŽP/501/16/246.10

Vyřizuje: Petruška, DiS

tel. 483 333 986

Železný Brod, dne: 4.2.2016

STŘEDNÍ UMĚLECKOPRŮMYSLOVÁ ŠKOLA SKLÁŘSKÁ IČ:60252766
SMETANOVO ZÁTIŠÍ 470, 468 22 ŽELEZNÝ BROD

Věc: Přerušení řízení

U S N E S E N Í

Městský úřad Železný Brod, odbor životního prostředí, jako orgán ochrany přírody příslušný dle §76 odst. 1 písm. a) zák.č.114/1992 Sb., o ochraně přírody a krajiny, ve znění pozdějších předpisů (dále jen „zákon“) obdržel žádost od Střední uměleckoprůmyslové školy sklářské (dále jen žadatel) a po provedeném řízení podle ust. § 8 odst. 1 zákona a v souladu s ust. 8 vyhlášky MŽP č. 395/1992 Sb

PŘERUŠUJE

dle § 64 odst. 1 písm a zák.č. 500/2004 Sb (Správní řád)

řízení ve věci vydání rozhodnutí kácení dřevin rostoucí mimo les. Žádost byla podána dne 12.1.2016, pod č.j. ŽP/501/2016.

Účastníci řízení dle § 27 odst.1 správního řádu

SUPŠS, Smetanovo zátiší 470, 468 22 Železný Brod

Orgán ochrany přírody a krajiny ORP Železný Brod

ODŮVODNĚNÍ

Správní orgán obdržel od žadatele dne 12.1.2015, č.j. ŽP/501/16/2016 žádost o vydání rozhodnutí povolení pokácení stromů v areálu Sklářské školy na p.p.č. 119 v k.ú. Železný Brod. Žadatel ve své žádosti uvádí důvody, že stromy jsou staré a nebezpečné a brání plánovaným zahradním úpravám prostoru jako celku. Správní orgán si vyžádal odborné posouzení-posudek od Agentury ochrany přírody a krajiny, který bude po vyhotovení pro něj závazný. Proto správní orgán přerušuje řízení ve věci.

POUČENÍ

Proti tomuto usnesení je možno podat odvolání do 15 dnů od jeho doručení ke Krajskému úřadu v Libereckého kraje, prostřednictvím zdejšího odboru v počtu 3 kusů stejnopisů. Včas podané odvolání má odkladný účinek. V odvolání se uvede, v jakém rozsahu se rozhodnutí napadá, v čem je spatřován rozpor s právními předpisy, nesprávnost rozhodnutí nebo řízení, jež mu předcházelo. Odvolání jen proti rozhodnutí je nepřipustné

Miloš Pala

vedoucí odboru životního prostředí

Obdrží na dodejku:

SUPŠS, Smetanovo zátiší 470, 468 22 Železný Brod

Agentura ochrany přírody a krajiny ČR, Regionální pracoviště Liberecko, Oddělení Správa CHKO Český ráj, Antonína Dvořáka 294, 511 01 Turnov





**Střední uměleckoprůmyslová škola sklářská, Železný Brod,
Smetanovo zátíší 470, příspěvková organizace**

č. j. : SUPSS - ŽB / 50 / 2016

Městský úřad Železný Brod
Odbor životního prostředí

nám. 3. května 1
468 22 Železný Brod

Městský úřad Železný Brod
Doručeno: 18.02.2016 14:17:10
OZP-1885/2016-
listy: 1 přílohy: 0



V Železném Brodě 18.02.2016

Dodatek k žádosti o povolení kácení dřevin rostoucích mimo les

Doplňuji informace k žádosti podané 12.01.2016 v bodu důvod kácení:

1/ Stromy jsou v kritickém stavu, hrozí pád na budovu školy nebo na komunikaci, která je přístupovou cestou do budovy školy, je též hojně využívána jako průchozí komunikace obyvateli města a je i trasou vycházek dětí mateřských škol. Z důvodu pádu 1/4 stromu jsme byli nuceni nechat pokácet jeden smrk pichlavý v roce 2015 (rozhodnutí MěÚ ŽB č. ŽP/10079/15/246.10) a v předchozích letech 2009 – 2014 bylo z důvodu ohrožení pokáceno postupně devět stromů. Prostor je součástí areálu SUPŠS s trvalou vysokou koncentrací osob a aktuální stav dřevin je ohrožuje.

2/ Stromy ničí majetek škole svěřený Krajským úřadem Libereckého kraje – kořeny prorůstají a poškozují opěrné zdi a schodiště.

3/ Plánovaná revitalizace v podobě nízké výsadby umožní osvětlení prostoru a tím i vyšší bezpečnost uživatelů tohoto veřejného prostoru a chodců.

S pozdravem

MgA Libor Doležal
ředitel



AGENTURA OCHRANY
PŘÍRODY A KRAJINY
ČESKÉ REPUBLIKY

Městský úřad Železný Brod

Doručeno: 23.03.2016 16:33:35

OZP-3238/2016-

listy: 0 přílohy: 1



REGIONÁLNÍ PRACoviŠTĚ
LIBERECKO



zebrvpl6j001hr

ODDĚLENÍ

SPRÁVA CHKO ČESKÝ RÁJ

Antonína Dvořáka 294, 511 01 Turnov

tel.: 481 321 900

e-mail: ceskyraj@nature.cz

IDDS: zqmdynq

NAŠE Č.J.: SR/0109/CR/2016/310 - 3

VYŘIZUJE: Višínský

V TURNOVĚ: 23. 3. 2016

Věc: Posouzení stavu dřevin rostoucích na před sklářskou školou v Železném Brodu

Agentura ochrany přírody a krajiny České republiky (dále jen „Agentura“), jako odborná organizace podle ust. § 78 odst. 5 zákona č. 114/1992 Sb. o ochraně přírody a krajiny v platném znění (dále jen zákon), vydává k žádosti ze dne 04. 02. 2016 o odborné posouzení dřevin rostoucích na pozemku p. č. 119 v k. ú. Železný Brod toto

odborné stanovisko.

Odborné stanovisko je vyhotoveno na žádost Městského úřadu Železný Brod, Odbor životního prostředí, náměstí 3. května 1, 468 22 Železný Brod. Stanovisko vychází z provedeného terénního šetření, které vykonali dne 22. 3. 2016 zaměstnanci Agentury.

Předmětem šetření je 11 stromů rostoucích na pozemku p. č. 119 k. ú. Železný Brod. Jedná se o dva smrky pichlavé (*Picea pungens*), jednu douglasku tisolistou (*Pseudotsuga menziesii*) jeden smrk ztepilý (*Picea abies*), sedm zeravů (*Thuja sp.*) a jednu borovici černou (*Pinus nigra*). Stromy byly hodnoceny na základě vizuálního posouzení ze země bez výstupu do koruny a bez použití přístrojů umožňujících detekovat stav kořenového systému z pohledu napadení hniloby kořenového systému houbovým patogenem, riziko vyvrácení dřevin nebylo posuzováno.

Smrky pichlavé a smrk ztepilý.

V dopadovém terči dřevin se nachází: školní budova, socha a přilehlá komunikace. Kořenovou zónu tvoří z převážné části propustné povrchy porostlé bylinnou vegetací, růstové podmínky hodnotíme jako dobré, navazující travní plochy jsou intenzivně udržované.

Smrk ztepilý (*Picea abies*) roste při pohledu z komunikace v horním rohu levé části svažitého zatravněného pozemku (strom č. 10 dle mapové přílohy žádosti). Z hlediska fyziologického stáří jde o dospělé jedince. Oblast kořenových náběhů a báze kmene bez otevřených poškození krycích pletiv, bez odlupující se borky, bez přítomnosti plodnic dřevokazných hub. Vitalita stromu je výborná s hustě olistěnou kompaktní korunou bez známek prosychání na periferii. Zdravotní stav stromu je hodnocen jako **dobry** bez patrných mechanických poškození kmene a silnějších větví. Stabilita stromu bez zjištěného výskytu staticky významných defektů. Ačkoli je strom v dobré kondici, měl by příslušný orgán ochrany přírody zhodnotit, zda je v místě s vyšší frekvencí pohybu osob a v blízkosti nemovitosti vhodná vzrostlá dřevina s mělkým kořenovým systémem.

Smrky pichlavé (*Picea pungens*) rostoucí v okraji pravé části pozemku (stromy č. 2,3 dle mapové přílohy žádosti). Z hlediska fyziologického stáří jde o mladé jedince. Oblast kořenových náběhů a báze kmene bez otevřených poškození krycích pletiv, bez odlupující se borky, bez přítomnosti plodnic dřevokazných hub. Vitalita stromu je dobrá v důsledku zastínění vedle stojící douglaskou dochází v této části k prosychání korun. Zdravotní stav stromu je hodnocen jako **dobry** bez patrných mechanických poškození kmene a silnějších větví. Stabilita stromu bez zjištěného výskytu staticky významných defektů. Stromy jsou na lokalitě v důsledku proschnutí koruny esteticky neperspektivní (u smrků pichlavých nedochází k regeneraci proschlých částí koruny). Stejně jako u smrku ztepilého se jedná o mělce kořenící dřevinu náchylnou k vývrátům.

Douglaska tisolistá (*Pseudotsuga menziesii*) roste v okraji pravé části pozemku (strom č. 1 dle mapové přílohy žádosti). Z hlediska fyziologického stáří jde o dospělého jedince. Oblast kořenových náběhů a báze kmene bez otevřených poškození krycích pletiv, bez odlupující se borky, bez přítomnosti plodnic dřevokazných hub. Vitalita stromu je výborná s hustě olistěnou kompaktní korunou bez známek prosychání na periferii. Zdravotní stav stromu je hodnocen jako **dobrý** bez patrných mechanických poškození kmene a silnějších větví. Stabilita stromu bez zjištěného výskytu staticky významných defektů. Douglaska tisolistá netrpí vývraty, jelikož na hlubokých půdách strom vytváří dlouhý kulový kořen. Na půdách mělkých je kořen sice kratší, ale zato bohatě větvený.

Borovice černá (*Pinus nigra*) roste ve středu pravé části. (strom č. 6 dle mapové přílohy žádosti). Z hlediska fyziologického stáří jde o mladého jedince. Oblast kořenových náběhů a báze kmene bez otevřených poškození krycích pletiv, bez odlupující se borky, bez přítomnosti plodnic dřevokazných hub. Vitalita stromu je výborná s hustě olistěnou kompaktní korunou bez známek prosychání na periferii. Zdravotní stav stromu je hodnocen jako dobrý bez patrných mechanických poškození kmene a silnějších větví. Stabilita stromu bez zjištěného výskytu staticky významných defektů. Jedná se o perspektivního jedince, který svým vzrůstem neohrožuje zdraví ani majetek osob. Agentura doporučuje zvážit kácení pouze v případě koncepčního řešení výsadby dřevin na prostranství před budovou školy.

Zeravy podél schodiště (*Thuja sp.*) V dopadovém terči dřevin se nachází kromě výše zmíněného také přístupové schodiště do budovy školy (stromy č. 5,7,8,9,11,12,13 dle mapové přílohy žádosti). Zdravotní stav zeravů byl v době šetření hodnocen jako dobrý, vitalita stromu je hodnocena jako výborná až mírně narušená. Stabilita dřeviny, která hodnotí úroveň rizika mechanického selhání stromu vývratem, zlomem kmene nebo odlomením významné části koruny je hodnocena jako zhoršená. Zeravy patří mezi běžně pěstované zahradní kultivary a geograficky patří mezi nepůvodní dřeviny. Jejich pokácením by tedy nebyl zasažen zájem ochrany přírody, který dle zákona Agentura zastupuje.

Stromy doporučujeme nahradit místně příslušným taxonem (nebo jeho kultivarem) a v případě ponechání stromů na lokalitě Agentura doporučuje zhodnocení a ošetření stromů zkušeným arboristou.

Toto vyjádření je stanoviskem odborné organizace ochrany přírody a nenahrazuje nezbytný souhlas podle ust. § 8 odst. 1 zákona. Příslušným orgánem ochrany přírody je v tomto případě MěÚ Železný Brod

Ing. Jan Mocek
VEDOUcí SPRÁVY CHKO ČESKÝ RÁJ

Rozdělovník:

Městský úřad Železný Brod, Odbor životního prostředí, náměstí 3. května 1, 468 22 Železný Brod

Na vědomí:

Střední uměleckoprůmyslová škola sklářská, Železný Brod, Smetanovo zátíší 470, 468 22 Železný Brod

Příloha 1

Metodika vizuálního posouzení dřevin

Dřeviny byly hodnoceny na základě vizuálního posouzení ze země (bez výstupu dokoruny) a bez použití přístrojů umožňujících detekovat stav kořenového systému z pohledu napadení a hniloby kořenového systému houbovým patogenem, riziko vyvrácení dřevin nebylo posuzováno. Stávající stav dřevin byl vyhodnocen na základě následujících souhrnných charakteristik:

Vitalita stromu (životaschopnost) charakterizuje jedince z pohledu dynamiky průběhu jeho fyziologických funkcí. Do tohoto diagnostického pohledu jsou zahrnuty např.: defoliace, dynamika vývoje sekundárních výhonů, prosychání periferie koruny, dynamika tvorby kalusu ap. Stupnice

1 výborná až mírně snížená: hustě olistěná kompaktní koruna; bez známek prosychání na periférii; ve vrcholové partii dlouhodobý vývoj makroblastů z vrcholového i postranních pupenů; bez vývoje sekundárních výhonů; dynamický vývoj kalusu a ránového dřeva;

2 zřetelně narušená patrná defoliace koruny s její možnou fragmentací na periférii; prosychání bočních partií koruny nevyvolané zástínem s tendencí jejího dalšího prosychání; na vrcholu častý vývoj brachyblastů, možný spontánní vývoj sekundárních výhonů v koruně, na kmene či v okolí báze kmene i bez změn stanoviště; snížená dynamika vývoje kalusu a ránového dřeva;

3 výrazně snížená: významná defoliace koruna (až do 50%), dynamické prosychání nevyvolané zástínem s tendencí dalšího sestupu, často suchá vrcholová partie koruny; brachyblasty se vyvíjí jak z postranních tak z vrcholového pupenu;

4 zbytková: defoliace koruny nad 50%; pouze některé části koruny vykazují živý asimilační aparát, většina koruny odumřelá;

5 suchý strom: zcela odumřelý jedinec.

Zdravotní stav stromu charakterizuje jedince z pohledu jeho mechanického narušení či poškození. Do tohoto pohledu jsou zahrnuty významné ukazatele jako jsou např.: mechanická poškození, napadení dřevními houbami, přítomnost dutin a defektních větvení. Zdravotní stav hodnotí všechna narušení stromu jako mechanického elementu bez ohledu na jejich statickou relevanci. Stupnice:

1 výborný až dobrý: bez patrných mechanických poškození kmene a silnějších větví; bez přítomnosti silných suchých větví v koruně; žádné symptomy infekce dřevními houbami; případné defektní větvení jsou pouze ve stádiu vývoje.

2 snížený: možná přítomnost poškození na kmene či větší poškození větví, možná přítomnost suchých silných větví, vylomené či zlomené silnější větve; patrné symptomy infekce dřevními houbami v počátečních fázích vývoje; vyvinuté defektní větvení v kosterním úžlabí; možná přítomnost trhlin na kmene či v kosterních větvích. Jednotlivé defekty se nevyskytují ve vzájemné kombinaci. Při souběhu více než dvou výše uvedených přechod na zdravotní stav 3.

3 výrazně snížený: mechanická poškození kmene se symptomy aktivně probíhající infekce dřevními houbami; rozsáhlejší dutiny; rozsáhlejší symptomy infekce po délce kosterních větví; odlomená část koruny; vyvinuté tlakové vidlice s prasklinami či se symptomy infekce dřevními houbami; podezření na zásah do staticky významného kořenového talíře.

4 silně narušený: rozsáhlé dutiny ve kmene; symptomy infekce či rozsáhlého mechanického narušení staticky významného kořenového talíře; odlomená podstatná část koruny; stromy se zásadně zhoršenou perspektivou v důsledku mechanického poškození;

5 rozpadlý strom: celkově rozpadlý strom či rozpadající se.

Stabilita stromu hodnotí úroveň rizika mechanického selhání stromu vývratem, zlomem kmene nebo odlomením významné části koruny. Při vizuálním hodnocení stavu stromů je součástí šetření hodnocení odolnosti proti zlomu, odolnost proti vyvrácení je hodnocena jen na základě vizuálně patrných symptomů. Reprezentativní charakteristika odolnosti stromů proti vyvrácení je možná s využitím vybraných přístrojových metod šetření. Náplní hodnocení stability stromu je výhradně kvantifikace rozsahu zjištěných defektů, nikoli předvídání okamžiku selhání. Riziko selhání stromu mohou zásadním způsobem zvýšit nepředvídatelné vnější vlivy, jako je například extrémní rychlost větru, turbulentní větrné proudění, námraza, silná zátěž mokřím sněhem. Do diagnostického pohledu stability stromu jsou zahrnuty parametry např.: přítomnost defektních větví, symptomy infekce hlavních nosných částí dřevními houbami či xylofágním hmyzem, habituální defekty, trhliny v hlavních nosných částech aj. Stupnice:

1 výborná: bez zjištěného výskytu staticky významných defektů;

2 dobrá: přítomné staticky významné defekty ve fázi vývoje. dosud bez předpokládaného rizika selhání. Rozsah defektů lze většinou řešit běžnými péstebními zásahy bez nutnosti speciálních zásahů stabilizačních.

3 zhoršená: zjištěný výskyt jednoho vyvinutého defektu s předpokládaným vlivem na riziko selhání stromu. Možný výskyt více staticky významných defektů ve fázi vývoje. Nutná realizace speciálního stabilizačního zásahu (stabilizační řezy, bezpečnostní vazby apod.)

4 výrazně zhoršená: zjištěný souběh několika vyvinutých staticky relevantních defektů. Nutná realizace speciálního stabilizačního zásahu s alternativou kácení stromu. Stabilizační zásahy je nutné realizovat v takovém rozsahu, že sekundárně často negativně ovlivňují perspektivu jedince

5 havarijní strom: stromy, jejichž stavem je zřejmě a bezprostředně ohrožen život či zdraví nebo hrozí-li škoda značného rozsahu. Stabilizaci nelze provést pomocí nedestruktivního péstebního zásahu

Perspektiva: A dlouhodobá (nad 10 let), **B krátkodobá** (do 10 let), **C neperspektivní jedinec**



MĚSTSKÝ ÚŘAD ŽELEZNÝ BROD

Odbor životního prostředí

☒ 468 22 Železný Brod, náměstí 3. května 1

Naše značka: ŽP/3238/16/246.10

Vyřizuje: Petruška, DiS

tel. 483 333 986

Železný Brod, dne: 11.4.2016

STŘEDNÍ UMĚLECKOPRŮMYSLOVÁ ŠKOLA SKLÁŘSKÁ, dále jen SUPŠS

IČ: 60252766

SMETANOVO ZÁTIŠÍ 470

468 22 ŽELEZNÝ BROD

ROZHODNUTÍ

Městský úřad Železný Brod, odbor životního prostředí, jako orgán ochrany přírody příslušný dle §76 odst. 1 písm. a) zák.č.114/1992 Sb., o ochraně přírody a krajiny, ve znění pozdějších předpisů (dále jen „zákon“) obdržel žádost od SUPŠS (dále jen žadatel) a po provedeném řízení podle ust. § 8 odst. 1 zákona a v souladu s ust. 8 vyhlášky MŽP č. 395/1992 Sb

1) POVOLUJE

žadateli pokácení **2 ks smrk pichlavý** (*Picea pungens*) o rozměrech v 1,3 m od paty kmene (měřeno v cm) 112, 107, **1 ks smrk ztepilý** (*Picea abies*) o rozměrech v 1,3 m od paty kmene (měřeno v cm) 164, **7 ks zerav** (*Thuja sp.*) o rozměrech v 1,3 m od paty kmene (měřeno v cm) 125, 84, 134, 101, 133, 152, 237, vše rostoucí na p.p.č 119 v k.ú. Železný Brod. Pozemek je ve vlastnictví žadatele.

2) NEPOVOLUJE

Žadateli pokácení **1 ks douglaska tisolistá** (*Pseudotsuga menziesii*) o rozměrech v 1,3 m od paty kmene (měřeno v cm) 245 a **1 ks borovice černá** (*Pinus nigra*) o rozměrech v 1,3 m od paty kmene (měřeno v cm) 97, vše rostoucí na p.p.č. 119 v k.ú. Železný Brod. Pozemek je ve vlastnictví žadatele.

Účastníci řízení podle § 27 odst. 1 správního řádu:

Liberec.kraj, u Jezu 642/2a, 461 80 Liberec, zastoupenou ředitelem SUPŠS MgA.

Liborem Doležalem (jedná se o příspěvkovou organizaci)

ODŮVODNĚNÍ

Dne 12.1.2016 správní orgán při MěÚ Železný Brod obdržel žádost o pokácení 12 ks výše uvedených dřevin. Dne 4.2.2016 č.j. ŽP/501/16/246.10 PET správní orgán požádal AOPK ČR, Regionální pracoviště Liberecko, oddělení Správy CHKO Český Ráj (dále jen AOPK) o vypracování odborného posouzení pro plánované kácení dřevin rostoucí mimo les. Dne 23.3.2016 č.j. ŽP/3238/16/246.10 správní orgán obdržel toto odborné vyjádření a rozhoduje ve věci. Výroková část rozdělena do dvou částí označeních 1) a 2).

1)

a) **SMRKY:**

V odborném posouzení jejich zdravotní stav je hodnocen jako dobrý, avšak správní

orgán souhlasí s hodnocením posuzovatele, že v místech růstu těchto jedinců je zvýšená frekvence osob a nemovitostí. Smrky mají mělký kořenový systém a tím je náchylný k vývratům a možnému vytvoření vývratu. Tímto pokácením dojde k eliminaci případných problému pádu a ohrožení osob a majetku.

b) ZERAVY:

V odborném posouzení jejich zdravotní stav je hodnocen jako dobrý, vitalita hodnocena jako výborná až mírně narušená. Stabilita dřevin, která hodnotí úroveň rizika mechanického selhání stromu vývratem, zlomem kmene nebo odlomením významné části koruny je hodnocena jako zhoršená. Předmětní jedinci rostou v dopadové vzdálenosti od přístupového schodiště do budovy školy. Tímto pokácením dojde k eliminaci případných problému pádu a ohrožení osob a majetku.

2)

a) DOUGLASKA TISOLISTÁ

V odborném posouzení jejího zdravotní stav je hodnocen jako dobrý. Stabilita stromu je bez zjištěného výskytu staticky významných defektů. Douglaska vytváří dlouhý kulovitý kořen a proto je odolná vůči vývratům, zároveň se jedná i o estetický prvek v dané lokalitě. Jedinec netrpí žádnými vadami a proto správní orgán případné kácení nepovoluje.

b) BOROVICE ČERNÁ

V odborném posouzení její zdravotní stav je hodnocen jako dobrý, vitalita hodnocena jako výborná s hustě olistěnou kompaktní korunou a bez mechanických poškození kmene. Jedná se o perspektivního jedince. Předmětný jedinec dle názoru posuzovatele svojí lokaci a vzrůstem neohrožuje zdraví ani majetek.

1) 2)

Správní orgán postupoval dle odborného posouzení AOPK. Ve vydaném usnesení ze dne 4.2.2016 č.j. ŽP/501/16/246.10 v jeho odůvodnění je uvedeno, že odborné vyjádření bude pro správní orgán závazné. Proto bylo rozhodnuto jak výše uvedeno.

POUČENÍ

Proti tomuto rozhodnutí je možno podat odvolání do 15 dnů od jeho doručení ke Krajskému úřadu v Libereckého kraje, prostřednictvím zdejšího odboru v počtu 3 kusů stejnopisů. Včas podané odvolání má odkladný účinek. V odvolání se uvede, v jakém rozsahu se rozhodnutí napadá, v čem je spatřován rozpor s právními předpisy, nesprávnost rozhodnutí nebo řízení, jež mu předcházelo. Odvolání jen proti rozhodnutí je nepřípustné.



Miloš PALA
vedoucí odboru životního prostředí

Na vědomí:

MěÚ Železný Brod, odbor ÚP a RR, nám.3.května 1, 468 22 Železný Brod



Městský úřad Železný Brod
nám. 3. května 1
468 22 Železný Brod

1205.

Městský úřad Železný Brod
Doručeno: 29.06.2016 10:37:38
OZP-7325/2016-
listy: 1 přílohy: 0



Odbor životního prostředí

Žádost o povolení kácení dřevin rostoucích mimo les

Žádám o povolení kácení níže uvedených dřevin

Jméno, příjmení, datum narození a místo trvalého pobytu žadatele (adresa pro doručování)
(u fyzické osoby-podnikatele a u právnické osoby IČ, sídlo, případně doklad o zmocnění k jednání)

***Střední uměleckoprůmyslová škola sklářská, Železný Brod, Smetanovo zátíší 470,
příspěvková organizace, IČO 60252766, DIČ CZ60252766
Ředitel školy MgA. Libor Doležal***

Specifikace dřevin, které mají být káceny

(druh a počet stromů, obvod kmene ve výšce 130cm nad zemí nebo u keřů jejich plocha)

*Jedle 1 ks, obvod 250 cm
borovice 1 ks, obvod 98 cm*

Katastrální území, parcelní číslo: KÚ Železný Brod, p.p.č. 119

Doložení vlastnického či nájemního vztahu:

Výpis z katastru

Důvod kácení oba stromy svým charakterem, velikostí a umístěním nesplňují estetické a funkční parametry ve vztahu k finálnímu záměru ucelené výsadby nové zeleně. Koncept osázení jednotlivých ploch přikládám včetně obrazové dokumentace. Z navrženého dokumentu je zřejmé, že nedojde ke ztrátě či omezení zeleně, naopak plánované řešení je ve vztahu k přírodě, oproti původnímu stavu, významně vstřícnější. Jako celek s vazbou na budovu SUPŠS a přilehlé ulice nabízí trvale udržitelnou hodnotu v rámci veřejného prostoru města Železný Brod. Dokončení výsadby je plánováno na 10/2016.

Další účastníci řízení:.....
.....

V Železném Brodě dne 28.06.2016 podpis žadatele (žadatelů).....

STŘEDNÍ UMĚLECKOPRŮMYSLOVÁ
ŠKOLA SKLÁŘSKÁ ŽELEZNÝ BROD
SMETANOV. ZÁTÍŠÍ 470
PŘÍSPĚVKOVÁ ORGANIZACE
TEL. 483 346 165 PSČ 468 22



Přílohy žádosti (vypsát):

zmocnění k jednání

Návrh výsadby zeleně před SUPŠS Železný Brod – plán a obrazová dokumentace



MĚSTSKÝ ÚŘAD ŽELEZNÝ BROD

Odbor životního prostředí

✉ 468 22 Železný Brod, náměstí 3. května 1

Naše značka: ŽP/7325/16/246.10

Vyřizuje: Petruška, DiS

tel. 483 333 986

Dne 28.7.2016

STŘEDNÍ UMĚLECKOPRŮMYSLOVÁ ŠKOLA SKLÁŘSKÁ, dále jen SUPŠS

IČ: 60252766

SMETANOVO ZÁTIŠÍ 470

468 22 ŽELEZNÝ BROD

VÝZVA K DOPLNĚNÍ

**Věc: KÁCENÍ DOUGLASKY TISOLISTÉ A BOROVICE ČERNÉ PŘED ŠKOLOU
SUPŠS V ŽELEZNÉM BRODĚ S NÁVRHEM OZELENĚNÍ PLOCHY PŘED
ŠKOLOU.**

USNESENÍ

Městský úřad Železný Brod, odbor životního prostředí, jako orgán ochrany přírody příslušný dle §76 odst. 1 písm. a) zák. č. 114/1992 Sb., o ochraně přírody a krajiny, ve znění pozdějších předpisů (dále jen „zákon“) a o změně a doplnění některých zákonů, ve znění pozdějších předpisů“) a podle § 11 zákona č. 500/2004 Sb., správní řád, ve znění pozdějších předpisů (dále jen „správní řád“), na základě podané žádosti ve věci kácení douglasky tisolisté a borovice černé na p.p.č. 119 v k.ú. Železný Brod se seznámil s Vaší žádostí. Při tom bylo zjištěno, že Vámi předložený projekt ozelenění plochy před školou vypracovaný panem Ing. Tomášem Dufkem ze zahradnictví Malá Skála., nezohledňuje posudek AOPK o který požádal příslušný správní orgán, tedy MěÚ Železný Brod, odbor životního prostředí, ze dne 23.3.2016, který jste taktéž obdrželi a ve kterém se jednoznačně uvedeno, že douglaska:

DOUGLASKA

„roste v okraji pravé části pozemku (strom č.1. dle mapové přílohy žádosti). Z hlediska fyziologického stáří jde o dospělé jedince. Oblast kořenových náběhů a báze kmene bez otevřených poškození krycích pletiv, bez odlupující se borky, bez přítomnosti plodnic dřevokazných hub. Vitalita stromu je výborná s hustě olistěnou kompaktní korunou bez známek prosychání a periferií. Zdravotní stav stromu je hodnocen jako dobrý bez patrných mechanických poškození kmene a silnějších větví. Stabilita stromu bez zjištěného výskytu staticky významných defektů. Douglaska tisolistá netrpí vývraty, Jelikož na hlubokých půdách strom vytváří dlouhý kůlový kořen. Na půdách mělčích je kořen sice kratší, ale zato bohatě větvený“.

Z odborného posudku jasně vyplývá, že předmětný jedinec má být ponechán a není žádný důvod ke skácení tohoto stromu.

BOROVICE

„Roste ve středu pravé části (strom 6 dle mapové přílohy žádosti). Z hlediska fyziologického stáří jde o mladého jedince. Oblast kořenových náběhů a báze kmene bez otevřených poškození krycích pletiv, bez odlupující se borky, bez přítomnosti plodnic dřevokazných hub. Vitalita stromu je výborná s hustě olistěnou kompaktní korunou bez známek prosychání na periferií. Zdravotní stav je hodnocen bez patrných mechanických poškození kmene a silnějších větví. Stabilita stromu bez zjištěného výskytu staticky významných defektů. Jedná se o perspektivního jedince, který svým vzrůstem neohrožuje zdraví ani majetek osob. Agentura doporučuje zvážit kácení pouze v případě koncepčního řešení výsadby na prostranství před budovou školy“.

Z odborného posudku jasně vyplývá, že předmětný jedinec, a to borovice černá má být skácena jen při koncepčním řešením prostoru před budovou. Douglaska tisolistá má být ponechána.

Dle Vaší žádosti o kácení mimoletní zeleně a následném ozelenění prostoru před školou projekt zcela nekoresponduje s odborným vyjádřením AOPK. Proto Vás správní orgán vyzývá k předložení a doplnění:

- 1) Jiné varianty ozelenění prostoru před školou, tak aby korespondoval s odborným vyjádřením AOPK, přednostně začlenit douglasku tisolistou do nové strategie plánu výsadby.

U S N E S E N Í

MěÚ Železný Brod, odbor životního prostředí

- 1) Stanovuje dle § 39 odst. 1 správního řádu lhůtu k doplnění podání nejpozději do 31.8.2016.
- 2) Řízení dle § 64 odst. 1 písm a. správního řádu přerušuje

Podle § 27 odst. 1 správního řádu jsou účastníky řízení:

Liberec.kraj, u Jezu 642/2a, 461 80 Liberec, zastoupenou ředitelem SUPŠS Mga. Liborem Doležalem (jedná se o příspěvkovou organizaci)

ODŮVODNĚNÍ

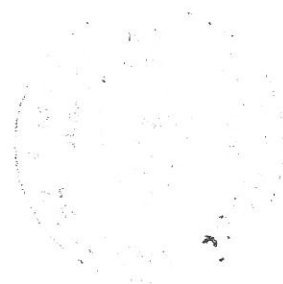
MěÚ Železný Brod, odbor životního prostředí obdržel dne 29.6.2016 č.j. OŽP-7325/2016 žádost od SUPŠS ve věci kácení mimo les, konkrétně borovice černé a douglasky tisolisté. Součástí žádosti je i návrh řešení ozelenění prostoru před školou. Dne 12.1.2016 žadatel podal žádost o pokácení 12 stromů v této lokalitě. Dne 4.2.2016 správní orgán požádal AOPK o odborné vyjádření k zásahu do mimo lesní zeleně. Dne 23.3.2016 došlo odborné vyjádření správnímu orgánu (toto odborné vyjádření obdržel i žadatel). Dne 11.4.2016 správní orgán vydal rozhodnutí ve věci, kde povoluje pokácet žadatelem uvedené dřeviny, vyjma dvou a to právě tyto o které žadatel žádá znovu. Správní orgán toto rozhodnutí opíral o toto odborné vyjádření. V nové žádosti o kácení mimolesní zeleně a následné ozelenění plochy projekt nepočítá především s douglaskou, která by dle odborného vyjádření neměla být kácena. Správní orgán stanovuje 31.8.2016 jako lhůtu k doplnění žádosti s ohledem na období častých dovolených a dává tímto možnost žadateli tento projekt přepracovat.

POUČENÍ

Proti tomuto usnesení může účastník řízení podat podle ustanovení § 76 odst. 5 správního řádu odvolání, ve kterém se uvede, v jakém rozsahu se usnesení napadá a dále namítaný rozpor s právními předpisy nebo nesprávnost usnesení nebo řízení, jež mu předcházelo, ve lhůtě 15 dnů ode dne jeho doručení ke Krajskému úřadu Libereckého kraje. Odvolání se podává u Městského úřadu Železný Brod. Podle § 82 odst. 3 správního řádu se odvolání podává s potřebným počtem stejnopisů. Nepodá-li účastník potřebný počet stejnopisů, vyhotoví je správní orgán na náklady účastníka. Podané odvolání nemá v souladu s ustanovením § 76 odst. 5 správního řádu odkladný účinek. Odvolání jen proti odůvodnění usnesení je nepřipustné.



Miloš Pala
vedoucí odboru život.prostředí





**Střední uměleckoprůmyslová škola sklářská, Železný Brod,
Smetanovo zátíší 470, příspěvková organizace**

č. j. : SUPSŠ - Ž. / 50 / 2016

Městský úřad Železný Brod
Odbor životního prostředí

nám. 3. května 1
468 22 Železný Brod

Městský úřad Železný Brod
Doručeno: 25.08.2016 09:54:20
OZP-9429/2016-
listy: 1 přílohy: 0



V Železném Brodě 25.08.2016

Doplnění k žádosti o povolení kácení dřevin rostoucích mimo les

Na základě usnesení MěÚ Železný Brod zn. ŽP/7325/16/246.10 doplňuji informace k žádosti podané 28.06.2016takto:

- 1/ douglaska bude ponechána a bude začleněna do plánované revitalizace
- 2/ žádost o povolení kácení borovice trvá z důvodu koncepčního řešení celého prostoru před školou v podobě nízké výsadby

S pozdravem

MgA. Libor Doležal
ředitel





MĚSTSKÝ ÚŘAD ŽELEZNÝ BROD

Odbor životního prostředí

✉ 468 22 Železný Brod, náměstí 3. května 1

Naše značka: ŽP/9429/16/246.10

Vyřizuje: Petruška, DiS

tel. 483 333 986

Železný Brod, dne: 19.9.2016

STŘEDNÍ UMĚLECKOPRŮMYSLOVÁ ŠKOLA SKLÁŘSKÁ, dále jen SUPŠS

IČ: 60252766

SMETANOVO ZÁTIŠÍ 470

468 22 ŽELEZNÝ BROD

ROZHODNUTÍ

Městský úřad Železný Brod, odbor životního prostředí, jako orgán ochrany přírody příslušný dle §76 odst. 1 písm. a) zák.č.114/1992 Sb., o ochraně přírody a krajiny, ve znění pozdějších předpisů (dále jen „zákon“) a podle § 11 zákona č. 500/2004 Sb., správní řád, ve znění pozdějších předpisů (dále jen „správní řád“) obdržel žádost Města Železný Brod (dále jen žadatel) a po provedeném řízení podle ust. § 8 odst. 1 zákona a v souladu s ust. 8 vyhlášky MŽP č. 395/1992 Sb

POVOLUJE

žadateli pokácení 1 ks borovice černá (Pinus nigra) o rozměrech v 1,3 m od paty kmene (měřeno v cm) 98, rostoucí na p.p.č 119 v k.ú. Železný Brod. Pozemek je ve vlastnictví Liberec.kraj, u Jezu 642/2a, 461 80 Liberec, zastoupené ředitelem SUPŠS MgA. Liborem Doležalem (jedná se o příspěvkovou organizaci)

Účastníci řízení podle § 27 odst. 1 správního řádu:

Liberec.kraj, u Jezu 642/2a, 461 80 Liberec, zastoupenou ředitelem SUPŠS MgA.

Liborem Doležalem (jedná se o příspěvkovou organizaci)

ODŮVODNĚNÍ

Dne 12.1.2016 č.j.OŽP-501/2016 správní orgán při MěÚ Železný Brod obdržel žádost o pokácení 4 ks smrk pichlavý, 7 ks zerav západní a 1 ks borovice černé. Dne 4.2.2016 č.j. ŽP/501/16/246.10 správní orgán přerušil usnesením řízení a pořádal AOPK o vypracování odborného stanoviska. Dne 23.3.2016 č.j. OŽP-3238/2016 správní orgán obdržel odborné stanovisko k navrženému řešení kácení. Dne 11.4.2016 č.j. ŽP/3238/16/246.10 správní orgán vydal rozhodnutí ve věci pokácení mimoletní zeleně, kdy se zcela ztotožnil s odborným stanoviskem AOPK a v tomto rozhodnutí povoluje pokácení smrků, zeravů. S pokácením borovice a jak bylo zjištěno následně 1 ks douglasky tisolisté vydal rozhodnutí, kdy tyto dva stromy (borovice, douglaska) nepovoluje. Dne 29.6.2016 č.j. OŽP-7325/2016 byla podána nová žádost žadatelem, kde součástí této žádosti byl předložen i koncepční plán ozelenění této plochy, kdy žadatel požádal o pokácení borovice a douglasky. Správní orgán usnesením přerušil řízení dne 28.7.2016 č.j. ŽP/7325/16/246.10, z důvodu ne zcela dodržení odborného stanoviska AOPK, kdy u borovice je možné uvážit skácení pouze při předložení koncepčního řešení, kdežto douglaska by měla být ponechána a vyzval v tomto usnesení žadatele k doplnění jiných variant ozelenění prostoru tak, aby korespondoval s odborným vyjádřením AOPK (přednostně začlenit douglasku to tohoto plánu ozelenění. Dne 25.8.2016 č.j. OŽP-9429/2016 žadatel doplnil žádost. Douglaska bude ponechána a bude začleněna dle podaného návrhu ozelenění prostoru. Borovice bude odstraněna a nahrazena novou výsadbou (návrh

ozelenění). Žadatel tedy nově splňuje odborné vyjádření AOPK a tím mu správní orgán povoluje pokácení 1 ks borovice černé. Na předmětném jedinci nejsou žádná aktivní hnízda ptáků. Proto správní orgán nestanovuje podmínku kácení ve vegetačním klidu. Proto bylo rozhodnuto jak výše uvedeno.

POUČENÍ

Proti tomuto rozhodnutí je možno podat odvolání do 15 dnů od jeho doručení ke Krajskému úřadu v Libereckého kraje, prostřednictvím zdejšího odboru v počtu 3 kusů stejnopisů. Včas podané odvolání má odkladný účinek. V odvolání se uvede, v jakém rozsahu se rozhodnutí napadá, v čem je spatřován rozpor s právními předpisy, nesprávnost rozhodnutí nebo řízení, jež mu předcházelo. Odvolání jen proti rozhodnutí je nepřipustné.



Miloš P A L A
vedoucí odboru životního prostředí

Na vědomí:

Město Železný Brod, nám.3.května 1, 468 22 Železný Brod



NÁVRH VÝSADBY ZELENĚ PŘED SUPŠS ŽELEZNÝ BROD

I. Travní plocha luční /sekání 2-3x ročně/

II. Travní plocha parková /sekání 1x za dva týdny/

III. Plošná výsadba dřevin + mulčovací kůra

A. Acer platanoides „Drummondii“ 9 ks

B. Picea Omorica 6 ks

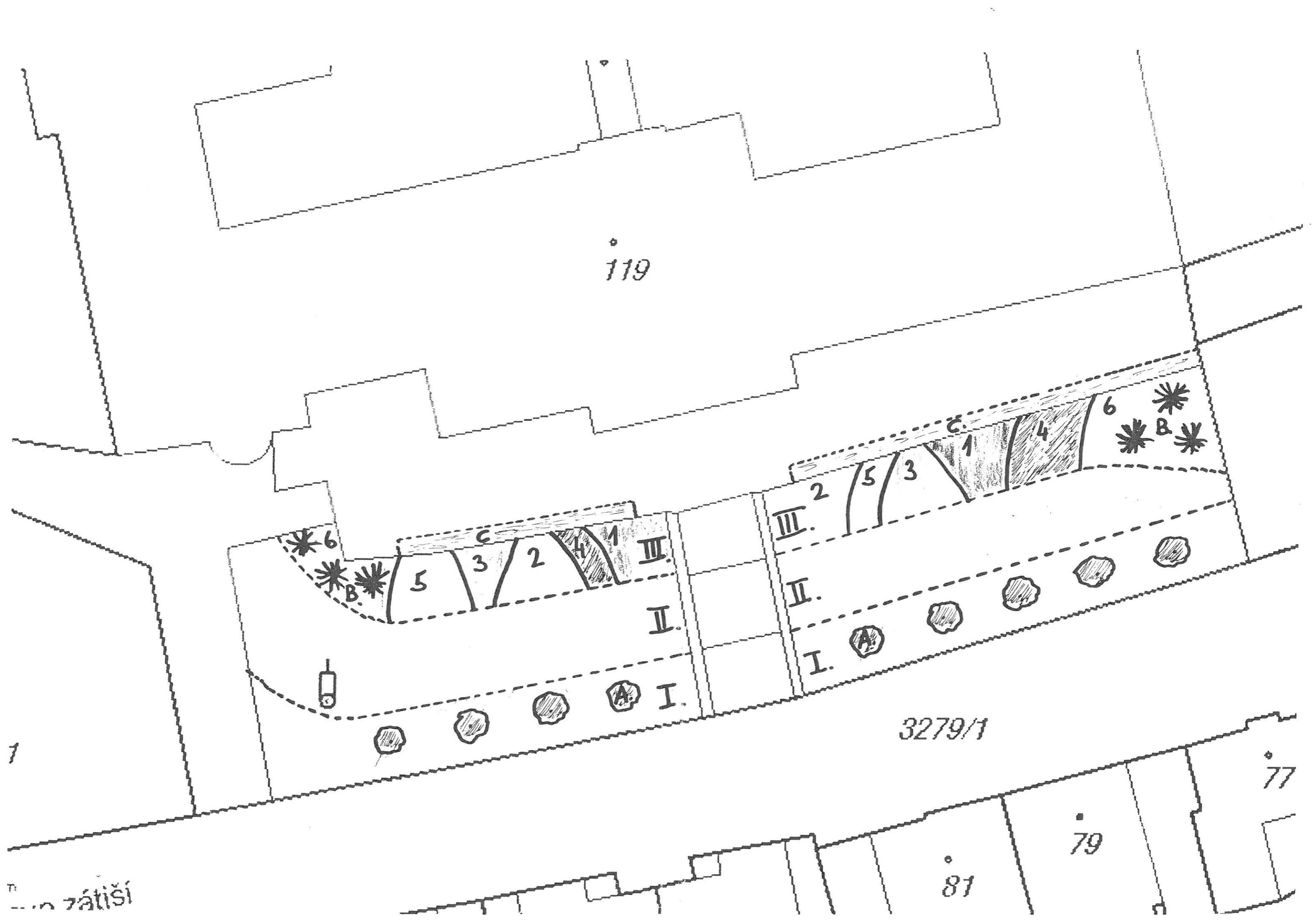
C. Potentilla fruticosa – doplnění stávajícího živého plotu 35 ks

III.

1. Berberis thunbergii „Atropurpurea Nana“ /dřišťál červenolistý/
2. Spiraea japonica „Goldmound“ /tavolník zlatolistý/
3. Potentilla fruticosa „Red Ace“ /mochna oranžová/
4. Juniperus horizontalis „Blue chip“ /jalovec modrý/
5. Juniperus communis „Green carpet“ /jalovec zelený/
6. Cotoneaster dammeri /skalník/

Zahradnictví Ing. Tomáš Dufek
Malá Skála





119

3279/1

77

81

79

7

zátiší

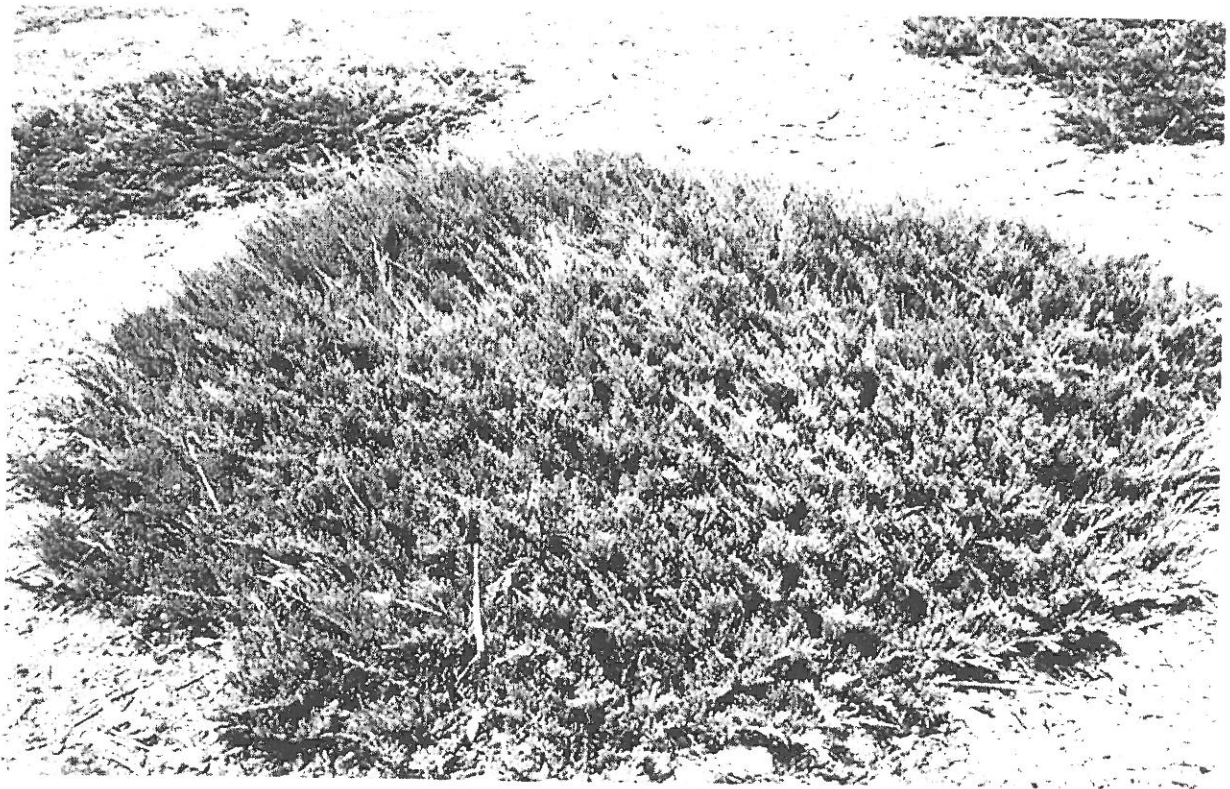
1. *Berberis Thunbergii* Atropurpurea Nana



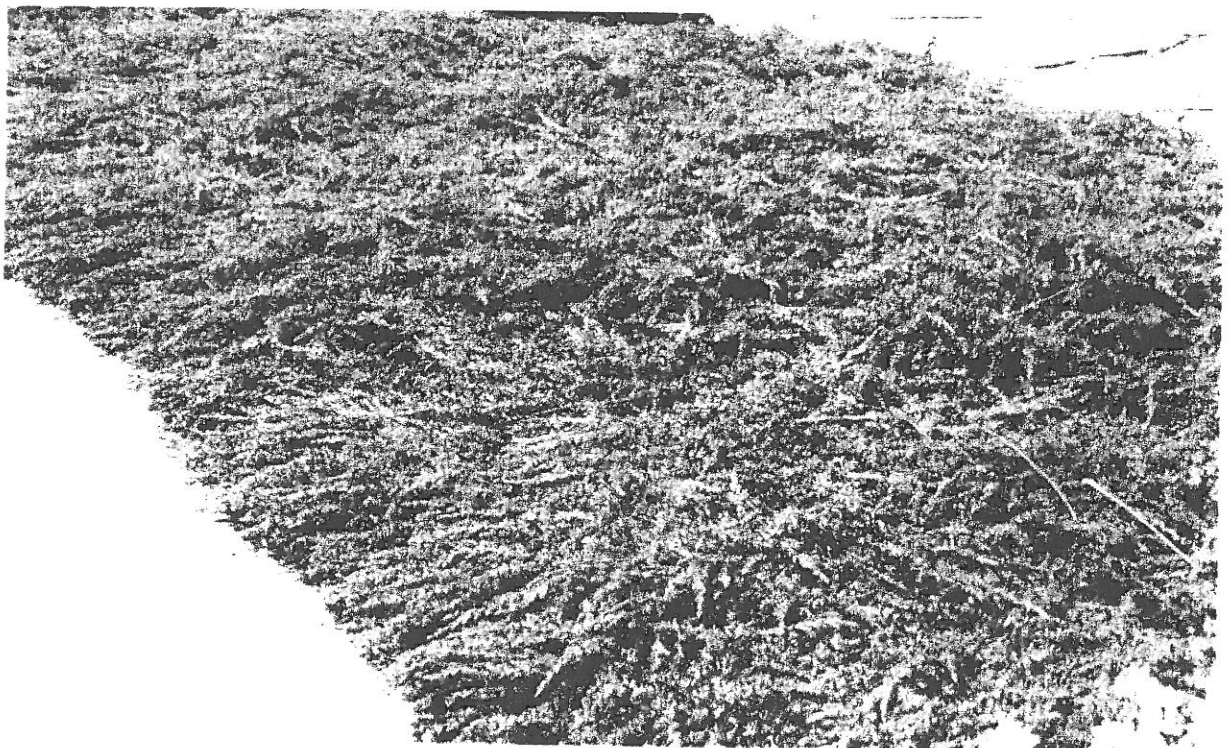
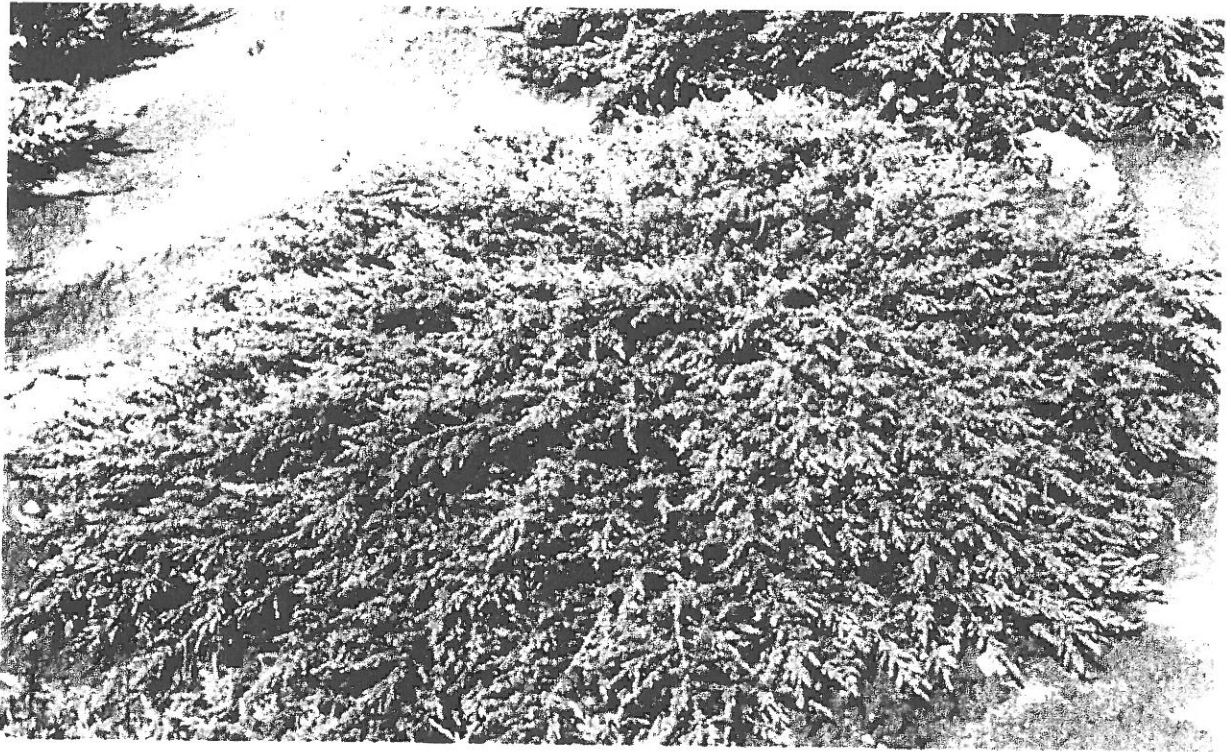
2. Spiraea Japonica Goldmound



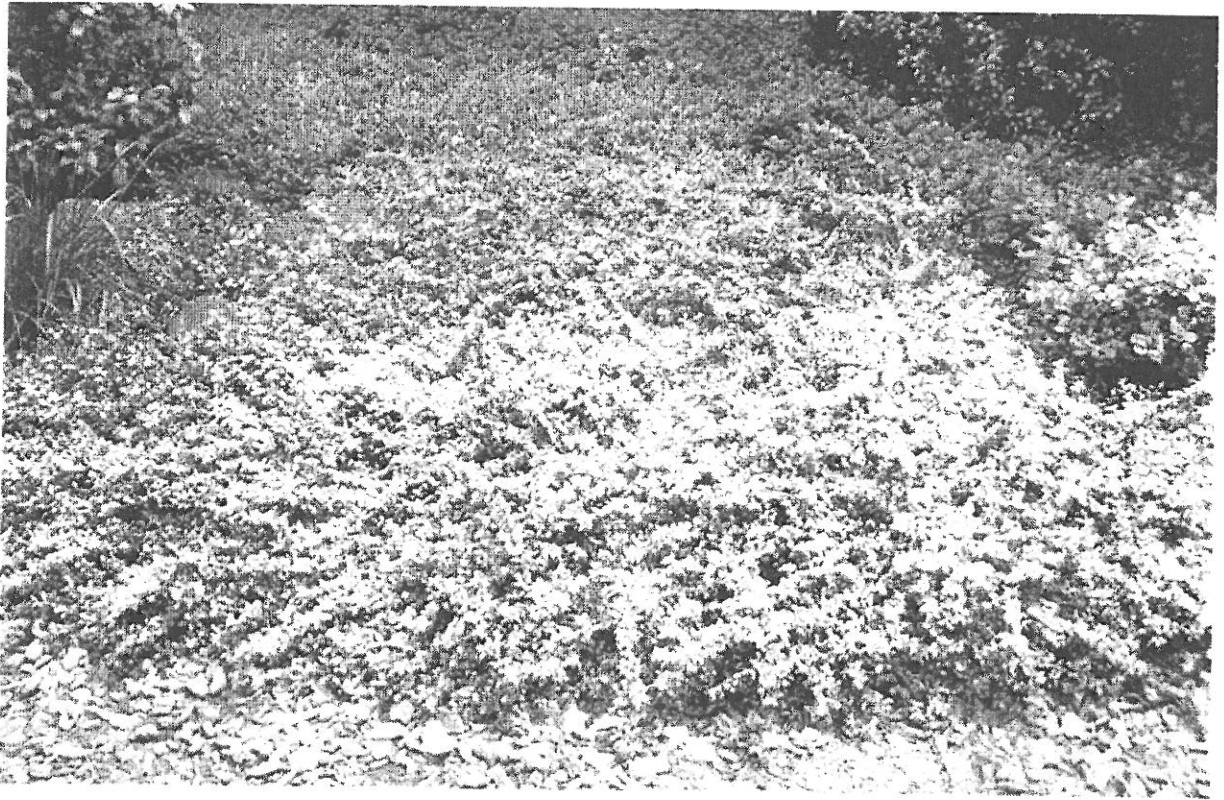
4. *Juniperus Horizontalis* Blue Chip



5. *Juniperus Communis* Green Carpet



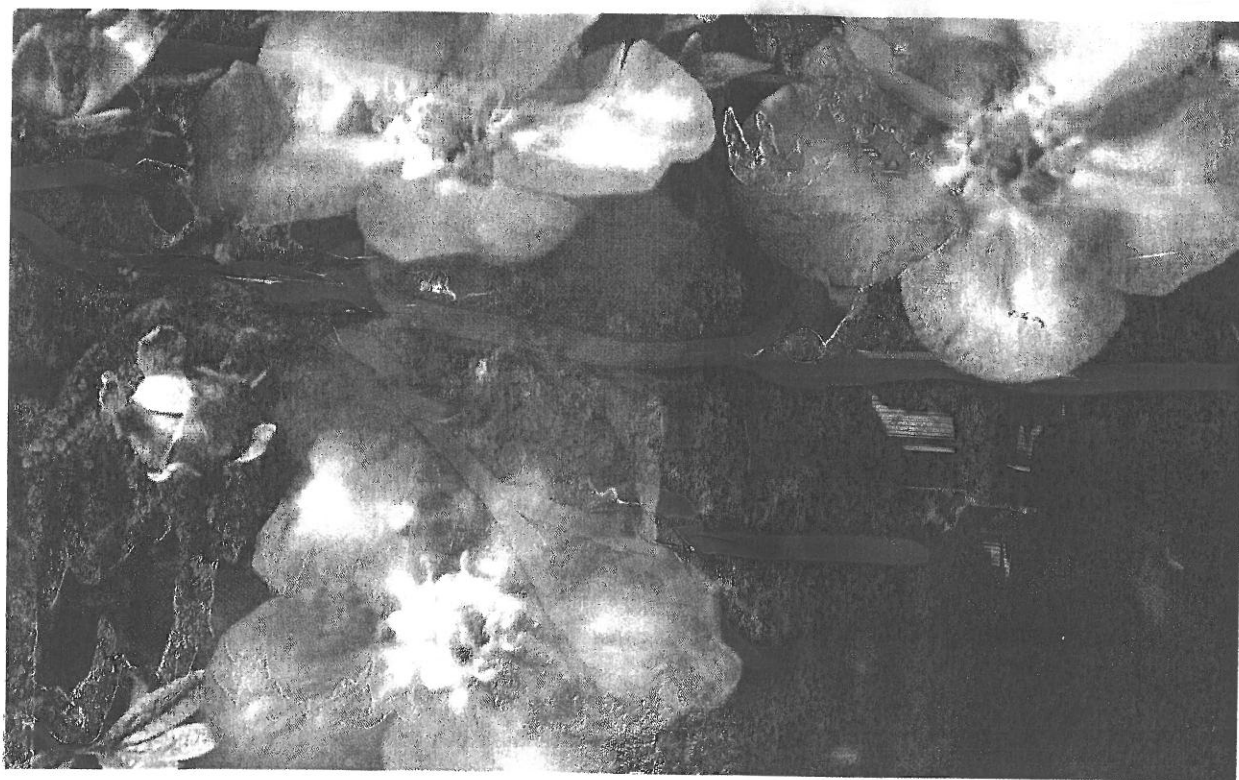
6. Cotoneaster Dammeri



A. *Acer Platanoides Drummondii*



3. *Potentilla Fruticosa* Red Ace



B. Picea Omorica

