

ÚZEMNĚ ANALYTICKÉ PODKLADY

5. úplná aktualizace územně analytických podkladů



PODKLADY PRO ROZBOR UDRŽITELNÉHO ROZVOJE ÚZEMÍ

Pořizovatel:

Městský úřad Železný Brod

Odbor územního plánování a regionálního rozvoje

Mgr. Martin Řehák, Ing. Markéta Marková, Ing. Dana Makovská

2020

Obsah

PODKLADY PRO ROZBOR UDRŽITELNÉHO ROZVOJE ÚZEMÍ	4
1) ZJIŠTĚNÍ A VYHODNOCENÍ POZITIV A NEGATIV V ÚZEMÍ	4
a. širší územní vztahy.....	4
b) zjištění a vyhodnocení stavu hodnot území.....	6
c) zjištění a vyhodnocení limitů využití území.....	7
2. PROSTOROVÉ A FUNKČNÍ USPOŘÁDÁNÍ ÚZEMÍ	8
a) Zjištění a vyhodnocení stavu a vývoje území	8
b) Zjištění a vyhodnocení hodnot území	9
c) Zjištění a vyhodnocení limitů využití území.....	9
3. STRUKTURA OSÍDLENÍ	12
a) Zjištění a vyhodnocení stavu a vývoje území	12
b) Zjištění a vyhodnocení hodnot území	13
c) Zjištění a vyhodnocení limitů využití území.....	14
4. SOCIODEMOGRAFICKÉ PODMÍNKY A BYDLENÍ,	14
a) Zjištění a vyhodnocení stavu a vývoje území	14
Věková struktura obyvatel	17
Sociální situace	18
b) Zjištění a vyhodnocení hodnot území	19
c) Zjištění a vyhodnocení limitů území.....	19
5. PŘÍRODA A KRAJINA	20
a) Zjištění a vyhodnocení stavu a vývoje území	20
b) Zjištění a vyhodnocení hodnot území	22
c) Zjištění a vyhodnocení limitů využití území.....	26
6. VODNÍ REŽIM A HORNINOVÉ PROSTŘEDÍ	27
a) Zjištění a vyhodnocení stavu a vývoje území	27
a) Zjištění a vyhodnocení hodnot území	29
b) Zjištění a vyhodnocení limitů využití území.....	31
7. KVALITA ŽIVOTNÍHO PROSTŘEDÍ	32
a) Zjištění a vyhodnocení stavu a vývoje území	32
b) Zjištění a vyhodnocení hodnot ÚZEMÍ	32
c) Zjištění a vyhodnocení limitů využití území.....	32
8. ZEMĚDĚLSKÝ PŮDNÍ FOND A POZEMKY URČENÉ K PLNĚNÍ FUNKCÍ LESA	33
a) Zjištění a vyhodnocení stavu a vývoje území	33
b) Zjištění a vyhodnocení hodnot území	34
c) Zjištění a vyhodnocení limitů využití území.....	34

9. OBČANSKÁ VYBAVENOST VČETNĚ JEJÍ DOSTUPNOSTI A VEŘEJNÁ PROSTRANSTVÍ,	35
a) Zjištění a vyhodnocení stavu a vývoje území	35
b) Zjištění a vyhodnocení hodnot území	36
c) Zjištění a vyhodnocení limitů využití území.....	37
10. DOPRAVNÍ A TECHNICKÁ INFRASTRUKTURA VČETNĚ JEJICH DOSTUPNOSTI	37
a) Zjištění a vyhodnocení stavu a vývoje území	37
b) Zjištění a vyhodnocení hodnot území	39
c) Zjištění a vyhodnocení limitů využití území.....	39
11. EKONOMICKÉ A HOSPODÁŘSKÉ PODMÍNKY	41
a) Zjištění a vyhodnocení stavu a vývoje území	41
b) Zjištění a vyhodnocení hodnot území	42
c) Zjištění a vyhodnocení limitů využití území.....	43
12. REKREACE A CESTOVNÍ RUCH.....	43
a) Zjištění a vyhodnocení stavu a vývoje území	43
b) Zjištění a vyhodnocení hodnot území	44
c) Zjištění a vyhodnocení limitů využití území.....	45
13. BEZPEČNOST A OCHRANA OBYVATEL	45
a) Zjištění a vyhodnocení stavu a vývoje území	45
d) Zjištění a vyhodnocení hodnot území	45
b) Zjištění a vyhodnocení limitů využití území.....	46
ZJIŠTĚNÍ A VYHODNOCENÍ ZÁMĚRŮ NA PROVEDENÍ ZMĚN V ÚZEMÍ	46
Nadmístní záměry dle ZÚR	46
Místní záměry dle ÚP.....	48
Místní záměry nad rámec ÚP.	48
Záměry oborové	48
2. GRAFICKÁ ČÁST.....	48
3. Příloha.....	49

Struktura aktualizovaných ÚAP je dána stavebním zákonem a jeho prováděcí vyhláškou. Vyhláška č. 500/2006 Sb. specifikuje požadavky na obsah ÚAP v odst. 1 § 4, kde je uveden obsah podkladů pro rozbor udržitelného rozvoje území, obsah rozboru udržitelného rozvoje území a obsah údajů o území, zjištění vyplývající z průzkumů území, další důležité dostupné informace a případně data vzniklá analýzou shromážděných informací. Textová i grafická část PRURÚ i RURÚ je členěna do tří pilířů udržitelného rozvoje území (URÚ). Pilíře se dále člení na jednotlivé tematické okruhy URÚ.

Popis jednotlivých jevů ÚAP vychází z metodiky MMR: Metodika sledovaných jevů pro územně analytické podklady, kterou vydalo Ministerstvo pro místní rozvoj v prosinci 2019.

A. PODKLADY PRO ROZBOR UDRŽITELNÉHO ROZVOJE ÚZEMÍ

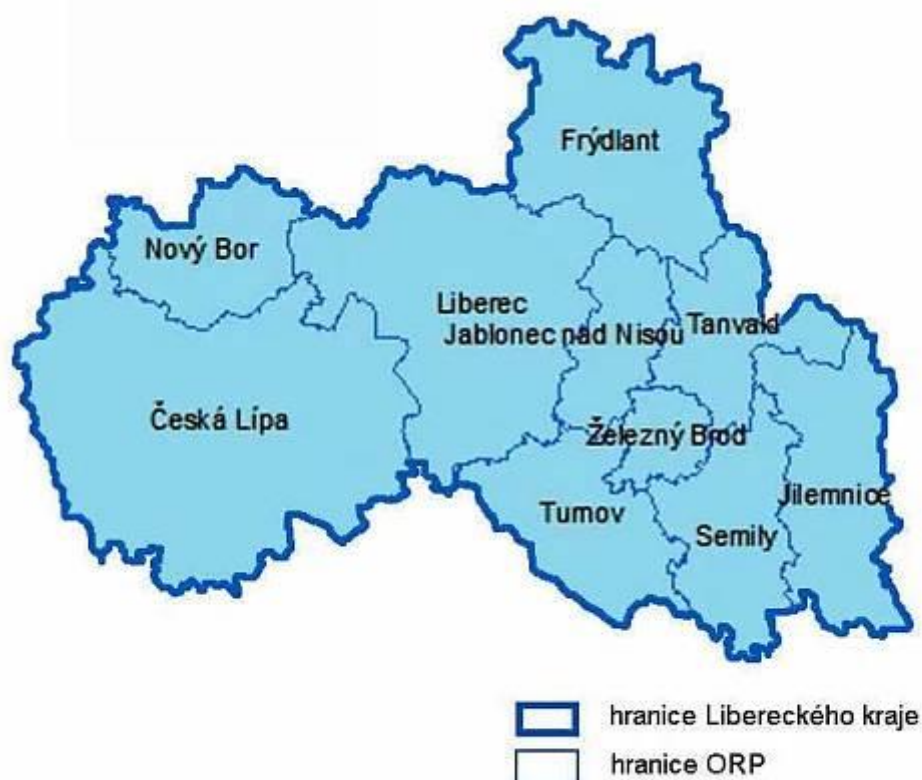
1. ZJIŠTĚNÍ A VYHODNOCENÍ POZITIV A NEGATIV V ÚZEMÍ

a. širší územní vztahy

Město leží zaklesnuté v hlubokém údolí řeky Jizery pod soutokem řeky Kamenice a Jizery. V okolí města jsou bohatá ložiska jílovitých břidlic (fylitů), která se v minulosti těžila a sloužila jako pokrývačský materiál. Směrem z města na Koberovy převládají hrubozrnné pískovce, v části zvané Brodec převládají uloženiny dolomitů a krystalických vápenců. Z minulosti se dolomit a vápenec daly těžit, do budoucna je jejich těžba nereálná z hlediska ochrany krajiny a podzemních vod. Za částí Pelechov je čedičový vrch obalený štěrkopíský jezerního původu. Město ovlivňuje tok řeky Jizery, časté záplavy, které zmírňují regulace toku. Hřbet, v němž je modelováno údolí Jizery navazuje na předhůří Krkonoš. Jeho značná svažitost ovlivňuje a limituje jeho rozvoj.

Z hlediska sídelní struktury, je charakter sídelní struktury Železného Brodu převážně městský s nejnižší hustotou obyvatel v okolních obcích převažuje podhorské a venkovské oblasti s rozptýlenou zástavbou. V Dle Zásad rozvoje Libereckého kraje (dále jen ZÚR LK) jsou na území ORP Železný Brod obce typu B – obce s významným vlivem jednodenní návštěvnosti, mezi které patří Železný Brod, Koberovy, Pěňčín a Zásada. Toto souvisí s rekreačním potenciálem. Ostatní obce v ORP jsou identifikovány jako obce bez významného vlivu ostatních uživatelů a jednodenních návštěvníků území.

ORP Železný Brod se nachází mezi ORP Jablonec nad Nisou (na severozápadě), ORP Tanvald (sever – severovýchod), ORP Semily (východ – jihovýchod) a ORP Turnov (jihozápad). Z uvedených ORP je ORP Železný Brod nejmenší v počtu obyvatel a rozlohy. ORP Železný Brod je nejmenším správním obvodem v Libereckém kraji s rozlohou 74 km² zaujímá pouze 2,3% území kraje.



Správní obvod ORP Železný Brod zahrnuje 11 obcí, ORP Jablonec nad Nisou 11 obcí, ORP Semily 22 obcí, ORP Tanvald 10 obcí, ORP Turnov 37 obcí. Vazby na okolní ORP jsou dány zejména dojížděnou do zaměstnání, škol a nákupy. Centrum osídlení ORP je město Železný Brod, které plní funkci administrativního a správního centra, je zde spádové centrum administrativy (městský úřad), školství, zdravotní a sociální péče. Nadřazené administrativní služby jsou poskytovány v krajském městě Liberec, jehož dostupnost je z celého ORP přijatelná v návaznosti na silnici I. třídy I/35 přes Turnov.

Ve správním obvodu ORP Železný Brod se nachází 11 obcí z toho má 1 status města a 1 status městys. Statut města má pouze Železný Brod, Zásada byla povýšena na městys v roce 2006.

Základní hodnoty o území

obec	statut	počet obyvatel	výměra (ha)	katastrální území	části obce
Držkov	obec	587	596	Držkov	Držkov
Jílové u Držkova	obec	217	358	Jílové u Držkova	Jílové u Držkova
Koberovy	obec	1038	873	Besedice	Besedice
					Michovka
					Zbirohy

				Koberovy	Hamštejn
					Chloudov
					Koberovy
				Vrát	Prosíčka
					Vrát
Líšný	obec	263	174	Líšný	Libertiny
					Líšný I. díl
					Líšný II. díl
Loužnice	obec	241	230	Loužnice	Loužnice
Pěnčín	obec	1996	1337	Alšovice	Alšovice
				Bratříkov	Bratříkov
				Huť	Huť
					Pěnčín
				Jistebsko	Dolní Černá Studnice
					Jistebsko
					Krásná
Radčice	obec	174	184	Radčice	Radčice
Skuhrov	obec	605	427	Skuhrov u Železného Brodu	Huntířov
					Skuhrov
Vlastiboř	obec	105	363	Vlastiboř u Železného Brodu	Vlastiboř
Zásada	městys	905	611	Zásada	Zásada
Železný Brod	město	6051	2252	Bzí u Železného Brodu	Bzí
					Splzov
					Veselí
				Horská Kamenice	Horská Kamenice
				Hrubá Horka	Hrubá Horka
					Malá Horka
				Chlístov u Železného Brodu	Chlístov
					Těpeře
				Jirkov u Železného Brodu	Jirkov
				Střevelná	Střevelná
				Železný Brod	Pelechov
					Železný Brod

b) zjištění a vyhodnocení stavu hodnot území

Na území ORP je jedná především o přírodní hodnoty v podobě CHKO Český ráj, NATURA 2000. Konkrétně se jedná o Údolí Jizery a Kamenice na východním okraji ORP, zasahující obce Držkov,

Vlastiboř a Železný Brod. Jihozápadní část (část obce Koberovy) zasahuje do EVL Průlom Jizery u Rakous.

Chráněná krajinná oblast Český ráj svou severní částí do území ORP zasahuje na jihozápadě a pokrývá území obcí Koberovy a okrajově i Líšný a Železný Brod.

Na území obcí Koberovy, Líšný a částečně obce Skuhrov, Pěňčín a Železný Brod se nachází chráněné území Přírodní park Maloskalsko.

Geopark Český ráj byl do sítě geoparků zařazen v roce 2005. Jedná se o území o rozloze necelých 700 km² a zahrnuje širokou škálu geologických fenoménů, paleontologické, mineralogické a archeologické lokality i historické památky. Území správního obvodu ORP Železný Brod zasahuje do Geoparku Český ráj svou jižní částí. Dotčenými obcemi jsou Líšný, Koberovy a Železný Brod. Od roku 2015 nese oficiální název Český ráj – Globální geopark UNESCO.

Civilizační hodnoty jsou dány polohou s dobrou dostupností významných center osídlení po komunikaci I. třídy I/10 (E 65), která nejvíce ovlivňuje silniční infrastrukturu.

Mezi nejvýznamnější historické hodnoty patří Vesnická památková rezervace Trávníky, vesnická památková zóna Trávníky v kontextu „genia loci“, kde má rozmanitá a zachovaná struktura a architektura zástavby prvky z doby svého založení. V obci Pěňčín je areál Kittelova domu, jedná se o rozsáhlou roubenou usedlost zapsanou v Ústředním seznamu kulturních památek České republiky. Součástí areálu je i budova fary a kostel sv. Josefa. V okolních lesích jsou rozsáhlá neolitická naleziště.

ORP Železný Brod má bohatou sklářskou historii sahající až do počátků 19. století, pravidelně se zde koná akce s názvem Skleněné městečko, která propaguje místní sklářské a umělecké podniky. Už v minulosti získalo záštitu hejtmana Libereckého kraje Martina Půty a ministra průmyslu Jana Mládky. Ve městě Železný Brod byla roku 1920 založena Střední uměleckoprůmyslová škola sklářská.

c) zjištění a vyhodnocení limitů využití území

V ORP Železný Brod byly zjištěny následující limity využívání území z hlediska širších vztahů.

V rámci Politiky územního rozvoje ČR (dále jen PÚR ČR) ve znění aktualizace č. 4 závazné od 1.9.2021, je pro území ORP Železný Brod vymezena specifická oblast SOB9, ve které se projevuje aktuální problém ohrožení suchem.

V rámci návrhu Aktualizace č. 1 Zásad územního rozvoje Libereckého kraje (dále jen ZÚR LK) ze dne 30.3.2021 jsou pro území ORP Železný brod vymezena/upřesněna:

- koridor veřejné infrastruktury VTL 3 (Pěnčín, Zásada), E13B (Železný Brod), E20A (Železný Brod),
- ÚSES K31MB (Koberovy, Líšný, Železný Brod), K22MB (Pěnčín, Zásada), NC44 (Železný Brod), RC1249 (Koberovy), RC1250 (Koberovy, Líšný, Železný Brod), RC1666 (Koberovy), RC1665 (Pěnčín), RK670 (Koberovy), RK671 (Koberovy), K31V (Líšný).

Území ORP Železný Brod není významně ovlivněno limity využití území s nadmístním charakterem. Z hlediska dopravy se jedná o silnici I/10 a železniční koridor s přesahem 3 kraje na úseku Pardubice - Hradec Králové – Jaroměř -Semily – Turnov – Liberec.

Z technické infrastruktury územím prochází vedení VVN 110kV zasahující obce Skuhrov, Pěnčín, Loužnice, Zásada. Rozvody v území jsou vedením 35 kV. Územím prochází plynovodní soustava, tvořená páteřním vysokotlakým plynovodem. Přes území ORP Železný Brod vede vysokotlaký plynovod VTL DN 300, PN 25 Jablonec n/N – Železný Brod – Východní Čechy. Z tohoto plynovodu jsou přes regulační stanice napájeny plynovodní soustavy ve městě Železný Brod a v obci Koberovy.

Mezi významné prvky ÚSES nadregionálního významu patří zejména Nadregionální biocentrum NC 44 (Jev č. 21), které má přesah na území ORP Tanvald a ORP Semily, dále pak Nadregionální biokoridor K31MB (Jev č. 21) – (vodní, nivní). Po toku řeky Jizery je vymezen nadregionální biokoridor K31V,N.

Mezi velkoplošná chráněná území patří NATURA 2000 (Jev č. 34) Evropsky významná lokalita, Geopark UNESCO (Jev č. 33), CHKO Český ráj (Jev č. 25a), Přírodní park Maloskalsko.

Sledované limity území jsou uvedeny v následující tabulce. Jev je uveden podle kódu dle přílohy č. 1 k vyhlášce 500/2006 Sb.

2. PROSTOROVÉ A FUNKČNÍ USPOŘÁDÁNÍ ÚZEMÍ

a) Zjištění a vyhodnocení stavu a vývoje území

Na prostorovém uspořádání se výrazně podílela dynamická morfolgie terénu Železnobrodské vrchoviny, s výraznými údolními řeky Jizery, Kamenice a přítoků, zakončená náhorní plošinou pod hřbetem Černé studnice. V trase dnešní silnice I/10 historicky procházela obchodní stezka. Kompaktní zástavba sídel historicky i generačně vycházela z vazeb na obslužnou silnici, na údolí řeky Jizery a její přítoky a na mírně se svažující náhorní plošinu v podhůří Jizerských hor.

Město železný Brod plní funkci administrativního a správního centra ORP Železný Brod, je zde spádové centrum administrativy (městský úřad), školství, zdravotní a sociální péče.

Pro zjištění a vyhodnocení stavu a vývoje území ORP Železný Brod byly použity sledované jevy z Územně analytických podkladů ORP a to:

- zastavěné území – jev č. 1
- plochy s rozdílným způsobem využití – jev č. 1a
- zastavitelné plochy, plochy přestavby a plochy změn v krajině – jev č. 1b

b) Zjištění a vyhodnocení hodnot území

Zastavěné území obcí je u obcí ORP Železný Brod vymezeno v územních plánech. V obci Loužnice je zastavěné území vymezeno Územním plánem sídelního útvaru Loužnice, schváleným dne 28.12.1998 usnesením zastupitelstva obce, změnou č. 1 ÚPN SÚ Loužnice, schválenou dne 4.2.2005 usnesením zastupitelstva obce. Zastavěné území je dáno morfologií a půdorysnou formou obcí. V menších obcích je zastavěné území kompaktní, soustředěné do středu obce, ve větších obcích je tvořeno prostorově oddělenými centry ve struktuře zástavby. Celková plocha zastavěného území je 132 ha.

Zastavěné území

Zastavěné území

obec	zastavěné území (ha)	podíl na ploše (%)
Držkov	54,35	9,11
Jílové u Držkova	39,57	11,06
Koberovy	100,67	11,50
Líšný	35,59	20,53
Loužnice	28,42	12,36
Pěnčín	261,65	19,56
Radčice	25,57	13,87
Skuhrov	60,20	14,13
Vlastiboř	22,25	6,14
Zásada	83,96	13,73

Plochy s rozdílným způsobem využití jsou vymezeny v jednotlivých vydaných územně plánovacích dokumentacích dle stávajícího způsobu využití.

c) Zjištění a vyhodnocení limitů využití území

zastavitelné plochy, plochy přestavby a plochy změn v krajině

Zastavitelné plochy jsou vymezeny v jednotlivých územních plánech obcí. Zastavitelná plocha je plocha vymezená v územním plánu k zastavění. Plocha přestavby je plocha vymezená v územním plánu ke změně stávající zástavby, k obnově nebo opětovnému využití znehodnoceného území. Tyto plochy jsou

vymezeny v územním plánu ve výkresu základního členění. Základní údaje o zastavitelném území jsou uvedeny v tabulce.

Zastavitelné plochy

obec	rozloha obce (ha)	zastavitelné plochy (ha)	plochy pro bydlení (ha)
Držkov	596	76,88	58,26
Jílové u Držkova	358	21,31	15,04
Koberovy	873	21,03	17,02
Líšný	174	8,72	5,49
Loužnice	230	14,69	6,37
Pěnčín	1337	25,48	15,21
Radčice	184	9,61	8,60
Skuhrov	427	27,83	16,59
Vlastiboř	363	50,62	37,72
Zásada	611	227,36	158,13
Železný Brod	2252	759,42	670,13

Držkov

Celkový počet vymezených zastavitelných ploch 76,88 ha, pro plochy bydlení – individuální bydlení bylo vymezeno 58,26 ha, Občanské vybavení – veřejná infrastruktura mateřská škola 14,95 ha, pro plochy dopravní infrastruktura 64,60 ha, pro plochy technické infrastruktury - TI 13 ha a pro plochy výroby a skladování 93,6ha.

Jílové u Držkova

Celkový počet vymezených zastavitelných ploch 21,31ha, pro plochy bydlení SV – plochy smíšené obytné – venkovské 15,04 ha, pro plochy občanského vybavení - OVM 1 ha, VS 0,53, pro plochy dopravní infrastruktury - DS 0,63 ha, pro plochy veřejných prostranství- ZV 1,27 ha a pro plochy zeleně – zeleň ochranná a izolační - ZO 3,3 ha.

Koberovy

Celkový počet vymezených zastavitelných ploch 21,03 ha, plochy bydlení v rodinných domech bydlení venkovské – BV 17,02 ha, plochy občanského vybavení - 1,04 ha, plochy dopravní infrastruktury - 0,966 ha.

Líšný

Celkový počet vymezených zastavitelných ploch 8,73 ha, celkem zastavitelné plochy pro bydlení v rodinných domech - bydlení v RD – rozptýlené BR - 5,94 ha, plochy dopravní infrastruktury 0,29 ha, plochy technické infrastruktury 0,0260, plochy veřejných prostranství 2,38 ha.

Loužnice

Zastavěné území bylo vymezeno Územním plánem sídelního útvaru Loužnice, schváleným dne 28.12.1998 usnesením zastupitelstva obce, změnou č. 1 ÚPN SÚ Loužnice, schválenou dne 4.2.2005 usnesením zastupitelstva obce. Zastavitelné plochy tvoří 14,96 ha z toho jsou plochy pro bydlení – nízkopodlažní bydlení venkovského typu 6,37 ha, plochy obslužné sféry tvoří 2,95 ha.

Pěnčín

Celkový počet vymezených zastavitelných ploch 25,48 ha, plochy pro bydlení obytné – venkovské SV - 15,21 ha, plochy občanského vybavení 2,77 ha, plochy veřejných prostranství 0,6 ha, plochy dopravní infrastruktury 0,1 ha, plochy technické infrastruktury 8,07 ha, plochy výroby a skladování 1,14 a plochy lesní 0,96 ha.

Radčice

Celkový počet vymezených zastavitelných ploch 9,61 ha, plochy bydlení – v rodinných domech – venkovské - BV 8,6 ha, plochy občanského vybavení - OV 0,06 ha, plochy občanského vybavení - OS 0,45 ha, plochy dopravní infrastruktury 0,06 ha, plochy technické infrastruktury 0,04 ha, plochy veřejného prostranství – veřejná zeleň ZV 0,74 ha.

Skuhrov

Celkový počet vymezených zastavitelných ploch 27,83 ha, plochy pro stavbu rodinných domů – plochy smíšené obytné – venkovské SV 16,59 ha, plochy občanského vybavení OVM 0,24 ha, plochy občanského vybavení – tělovýchova a sport OS 0,31 ha, plochy občanského vybavení – hřbitov OH 0,14 ha, plochy pro výrobu a skladování VZ 1,71 ha, plochy veřejných prostranství ZV 1,85 ha, plochy lesní - NL 3,71 ha, plochy nelesní zeleně - NN 2,81 ha, plochy zeleně ochranné a izolační - ZO celkem 0,46 ha.

Vlastiboř

Celkový počet vymezených zastavitelných ploch 50,62 ha, plochy bydlení – rodinné domy 37,72 ha, plochy rekreace 8,786 ha, plochy dopravní infrastruktury 3,334, plochy veřejných prostranství 7,76.

Zásada

Celkový počet vymezených zastavitelných ploch 227,36, plochy pro stavbu rodinných domů - GF 08 bydlení v rodinných domech 158,13 ha, plochy veřejného prostranství 5,941, plochy dopravní infrastruktury 6,96 ha.

Železný Brod

Zastavitelné plochy byly vymezeny pro rozvoj bydlení ve dvou etapách, zastavitelné plochy I. etapa 409,03 ha, plochy zastavitelné II. etapa 261,09 ha. Dále byly vymezeny plochy přestavbové 89,294 ha.

3. STRUKTURA OSÍDLENÍ

a) Zjištění a vyhodnocení stavu a vývoje území

V Železném Brodě je administrativní a správní centrum ORP, nachází se zde městský úřad, školství (mateřské školy, základní školy, odborné střední učiliště, střední škola), zdravotní a sociální péče. Je zde také největší občanská vybavenost. Nadřazená administrativní služba je poskytována krajským úřadem v Liberci.

Město má dobrou dopravní automobilovou dostupnost, městem vede silnice I. třídy I/10 (hlavní tah přes Harrachov na Polsko) a je zde dobrá dopravní dostupnost okolních měst (Jablonec nad Nisou, Semily, Liberec). Železnice prochází jižní a východní částí území ORP Železný Brod. Na území vedou tratě č. 030 (Turnov – Jaroměř) a 035 (Železný Brod – Tanvald).

Město vzniklo patrně již v 11. nebo 12. století při zemské obchodní stezce, která spojovala Prahu a Polsko, obchodníci se zde brodili a vznikla osada Brodek. První zmínka pochází z roku 1346. Ve 14. století zde sídlili páni ze Železnice, město získalo městská práva od Přemysla Otakara II. Město bylo vypáleno v roce 1468 a následně obnoveno. V roce 1501 uděluje král Vladislav II. Jagelonský Brodu městská práva a městský znak. Ve městě se těžila železná ruda v tzv. Hamrech, od toho také vznikl název Železný Brod. Po konci třicetileté války byl Železný Brod vypálen Švédy včetně radnice a všech dokumentů a úředních zápisů. Město se opět vzpamatovalo, roku 1660 obdrželo hrdelní právo a roku 1695 právo jarmarků (výročních trhů). To z něj udělalo hospodářské středisko celého podhůří. V 17. století byl velký rozvoj cechů (např. ševcovský). Ve století 19. začíná rozmach průmyslové výroby,

německý baron Liebieg zakládá textilní továrnu a otevírá břidlicové lomy. Průmyslová revoluce přináší i rozvoj města, staví se zde domy v empírovém stylu, kašny a dřevěný most, který je nahrazen mostem železným (byl zde až do roku 1940). V tomto období vzniká celá řada veřejných a kulturních spolků. Začátkem 20. století se zde začíná objevovat sklářská výroba a v roce 1920 odborná sklářsko – obchodní škola. Mnoho lidí pracuje v brusárnách jako dělníci pro německé exportní domy. Železný Brod se stává městem skla a skleněné bižuterie. Dalším průmyslovým odvětvím byl textilní průmysl. V druhé polovině 20. století byla patrná nejen industrializace, ale i výstavby panelových bytových domů.

Po roce 1990 pak řada průmyslových areálů ztrácela na významu a některá dokonce zanikla. Především šlo o podniky textilního a sklářského průmyslu. Díky tomuto propadu vznikají na území ORP brownfieldy.

Na území ORP má svou působnost 11 obcí a z toho Železný Brod je město, Zásada pak Městys. Struktura územního osídlení a regionálního rozvoje odráží rostoucí mobilitu a mění se koncentraci, struktura osídlení by měla korespondovat nejen s počtem trvale bydlících osob ale i potenciálních uživatelů území a ohledem i na význam jednodenních návštěvníků.

Z ÚAP LK jsou na území ORP Železný Brod obce typu B – obce s významným vlivem jednodenní návštěvnosti, mezi které patří Železný Brod, Koberovy, Pěňčín a Zásada. Toto souvisí s rekreačním potenciálem. Ostatní obce v ORP jsou identifikovány jako obce bez významného vlivu ostatních uživatelů a jednodenních návštěvníků území.

Pro zjištění a vyhodnocení hodnot a limitů území ORP Železný Brod byly použity sledované jevy z Územně analytických podkladů ORP a to:

- Urbanistické a krajinné hodnoty – jev č. 11
- Struktura a výška zástavby – jev č. 11a
- Vyhodnocení správních územních celků – 118a

b) Zjištění a vyhodnocení hodnot území

Urbanistické a krajinné hodnoty

V rámci sledovaného jevu jsou v ORP Železný Brod zjištěny regiony lidové architektury, významné stavební dominanty, vyhlídkové body či historické hodnoty krajinné architektury. Stavby urbanistické a krajinné hodnoty jsou zastoupeny prakticky ve všech obcích ORP Železný Brod. V obci Loužnice se



nachází urbanisticky hodnotný objekt lidové architektury, který tvoří soubor objektů v dominantní poloze sídla. V obci Jílové u Držkova pak nemovitá kulturní památka Kalvárie zapsaná v seznamu kulturních památek. V Městysu Zásada je jako nemovitá kulturní památka zapsaná v seznamu kulturních památek ČR Kaple sv. Prokopa u hřbitova.

Struktura a výška zástavby

V ORP Železný Brod převažuje soustředěná struktura zástavby, nejčastěji podél komunikací I. a II. třídy. V obcích převažují nejčastěji stavby rodinných případně rekreačních domů podhorského charakteru se sedlovými nebo šikmými střechami. Ty jsou doplněny plochami občanského vybavení a objekty výrobních sklářských a textilních budov. Výšková zástavba ve formě panelových domů je v centru Železného Brodu v sídlišti Vápenka a Poříč.

c) Zjištění a vyhodnocení limitů využití území

Vymezení správních územních celků

Sledovaný jev je popsán v kapitole 1.a.

4. SOCIODEMOGRAFICKÉ PODMÍNKY A BYDLENÍ

a) Zjištění a vyhodnocení stavu a vývoje území

Dlouhodobý vývoj počtu obyvatel od roku 1896 ukazuje dlouhodobě zvyšující se počet obyvatel. Počet obyvatel dosáhl nejvyšší hodnoty v roce 1930 kdy ve městě žilo 18 296 obyvatel. Mezi lety 1930 až 1950 došlo k citelnému úbytku obyvatel. Od roku 1950 až po do současnosti nedocházelo ke skokovému přírůstku ani úbytku obyvatel. Významnější růst proběhl v letech 1976 – 1977, ve kterých se přistěhovalo okolo 800 nových obyvatel. Silné ročníky, které zvyšovali natalitu přispívaly ročně ve městě 20 – 80 novými občany. V roce 1980 opět stoupl počet obyvatel nad 13 tis. (přesněji 13383) díky připojení obcí Jirkov a Horská Kamenice. Od 80. let nastává v obci trend odlivu obyvatel, který je patrný na migračním přírůstku. Ročně až do roku 1990 odchází od 0,5 - 1% obyvatel, což je v některých letech kompenzováno přirozeným přírůstkem obyvatel. Celkově to vede k postupnému poklesu počtu obyvatel. Počátkem 90. let trend odlivu mírně zesílil. Příčinou je krach textilního průmyslu daný obdobím privatizace státních průmyslových podniků. Díky krachu velkých sklářských zaměstnavatelů tento trend vrcholil mezi lety 2002 – 2004. Počet obyvatel klesl mezi lety 1990 - 2005 o 540 obyvatel,

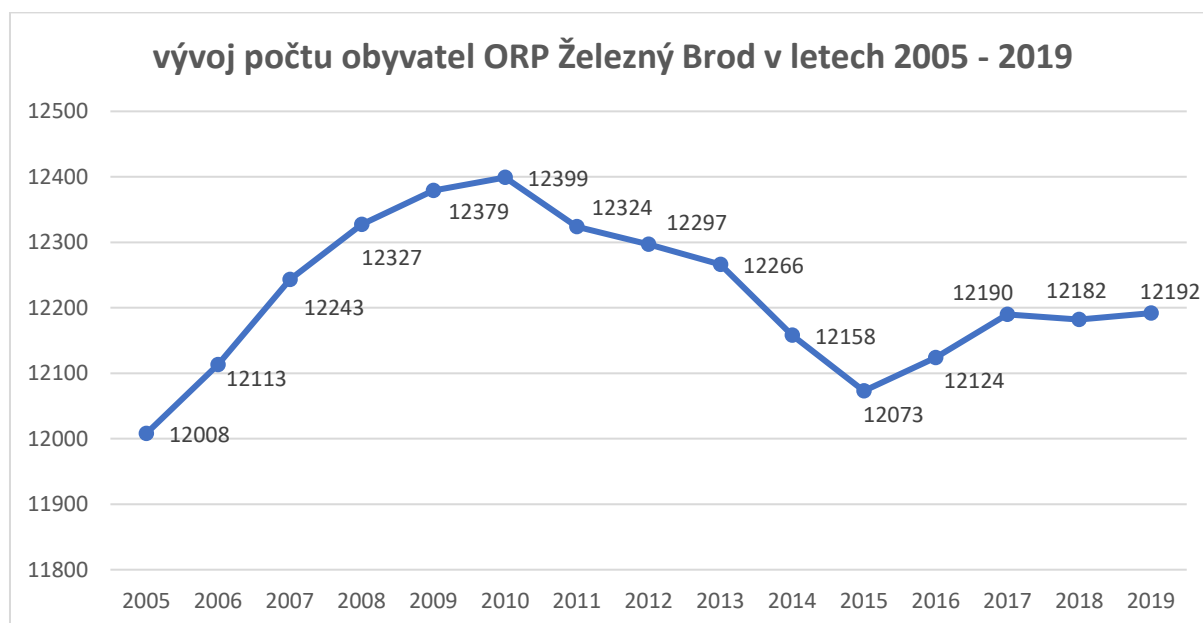
po těchto nepříznivých letech přišel mírný nárůst. Důvodem přírůstku mezi lety 2007 - 2009 byla natalita silných ročníků ze 70. let a vcelku příznivý migrační přírůstek. Po roce 2010 má vývoj počtu obyvatel lehce sestupnou tendenci, která je dána převážně migrací za prací do větších měst.

Vývoj počtu obyvatel v letech 2005 -2019

Na začátku období v roce 2005 žilo v ORP 12008 obyvatel a na konci sledovaného období pak 12192 obyvatel. V celém průběhu sledovaného období se počet obyvatel pohybuje v intervalu od 12008 do 12399 obyvatel. Od začátku sledovaného období vykazuje křivka růstu pozvolný rostoucí trend až do roku 2010. Růst přichází po období 2002 – 2004, které ukončilo odliv obyvatel po krachu sklářského průmyslu a velkých zaměstnavatelů.

Důvodem růstu je natalita silných populačních ročníků ze 70. let a příznivý migrační přírůstek. Zlom přichází v roce 2010 kdy opět křivka začíná klesat až do roku 2005, kdy byl počet obyvatel ve sledovaném období nejmenší a to 12073. Mezi lety 2010 a 2011 byl pokles obyvatel o 75 obyvatel a mezi lety 2013 až 2015 klesl počet obyvatel o 193. Důvodem je migrace převážně mladých občanů za prací do větších měst, kde je větší uplatnění na trhu práce a taky vyšší platové ohodnocení. V těchto letech bylo nejvíce vystěhovalých a z hlediska úbytku obyvatel patřilo toto období mezi nejhorší. V roce 2015 opět dochází k navýšení počtu obyvatel a růstu křivky, který pokračuje až do roku 2017. Od roku 2017 nedošlo k žádnému výraznému výkyvu, pouze ke kolísání ve sledovaném období.

Vývoj počtu obyvatel ORP Železný Brod v letech 2005 – 2019



Demografický vývoj reprezentovaný změnami početní velikosti a věkové struktury je určován porodností, úmrtností, přírůstku (migračního, přirozeného a celkového).

V následující tabulce jsou uvedeny údaje o pohybu obyvatelstva v rámci ORP Železný Brod.

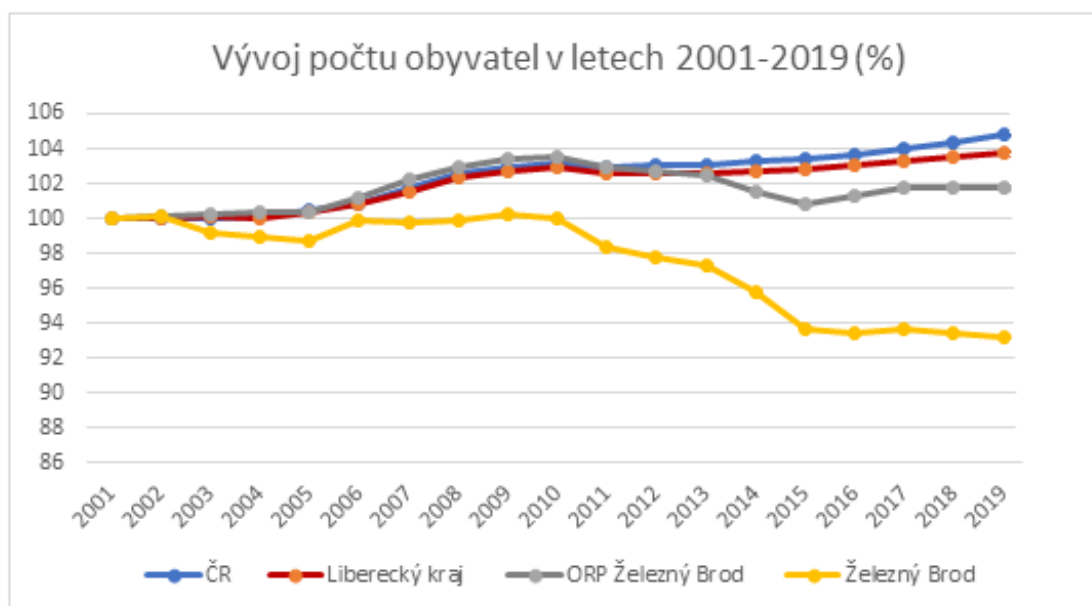
Údaje o pohybu obyvatelstva

rok	počet obyvatel	narození	zemřelí	přistěhovalí	vystěhovalí	přírůstek přirozený	migrační přírůstek	celkový přírůstek
2005	12008	109	140			-41	32	-9
2006	12113	122	133	321	205	-11	116	105
2007	12243	122	103	338	227	19	111	130
2008	12327	139	152	309	212	-13	97	84
2009	12379	147	140	281	236	7	45	52
2010	12399	135	123	227	219	12	8	20
2011	12324	135	125	223	284	10	-61	-51
2012	12297	117	122	245	267	-5	-22	-27
2013	12266	129	131	221	250	-2	-29	-31
2014	12158	109	119	230	328	-10	-98	-108
2015	12073	118	141	219	281	-23	-62	-85
2016	12124	148	124	282	255	24	27	51
2017	12190	143	135	297	239	8	58	66
2018	12182	119	125	256	258	-6	-8	-8
2019	12192	109	129	262	242	-20	20	0

Zdroj: ČSÚ

Ve srovnání s vývojem počtu obyvatel v rámci území obce s rozšířenou působností (ORP), Libereckým krajem a celou Českou republikou je vývoj počtu obyvatel podprůměrný, zvláště v posledních letech má křivka počtu obyvatel výrazné tendence k horšímu vývoji, než je celostátní a krajský průměr.

Vývoj počtu obyvatel ve srovnání s ČR, Liberecký krajem, ORP a městem Železný Brod



Věková struktura obyvatel

V tabulce jsou uvedeny základní demografické procesy, ze kterých lze odvodit situace, které ovlivňují život ve městě. Index stáří říká, kolik obyvatel ve věkové kategorii starších 65 let připadá na 100 dětí ve věkové kategorii do 14 let.

Věkové kategorie

rok	počet obyvatel	věková kategorie						průměrný věk obyvatel	index stáří
		absolutní počet			relativní počet (v %)				
		0-14	15-64	65 a více	0-14	15-64	65 a více		
2005	12008	1 613	8 603	1 792	13,4	71,6	14,9	41,1	111,09
2006	12113	1 626	8 678	1 809	13,4	71,6	14,9	41,2	111,25
2007	12243	1 667	8 710	1 866	13,6	71,1	15,2	41,4	111,93
2008	12327	1 680	8 733	1 914	13,6	70,8	15,5	41,5	113,93
2009	12379	1 743	8 657	1 979	14,1	69,9	16,0	41,5	113,54
2010	12399	1 764	8 570	2 065	14,2	69,1	16,7	41,7	116,55
2011	12324	1 802	8 377	2 145	14,6	68,0	17,1	41,8	119,03
2012	12297	1 791	8 256	2 250	14,6	67,1	18,3	42,1	125,62
2013	12266	1 810	8 127	2 329	14,8	66,3	19,0	42,4	128,67
2014	12158	1 782	7 961	2 415	14,7	65,5	19,9	42,8	125,52
2015	12073	1 802	7 731	2 540	14,9	64,0	21,0	43,0	140,95
2016	12124	1 888	7 606	2 630	15,6	62,7	21,7	43,0	139,30
2017	12190	1 952	7 541	2 697	16,0	61,9	22,1	43,0	138,16
2018	12182	1 963	7 467	2 752	16,1	61,3	22,6	43,3	140,19
2019	12192	1 946	7 439	2 797	16,0	61,0	22,9	43,5	143,73

V Železném Brodě je nejvíce zastoupena věková kategorie obyvatel v produktivním věku. Toto zastoupení tvoří nejpočetnější složku i na republikové úrovni. Počet obyvatel v produktivním věku se pohybuje v rozmezí mezi 7439 až 8733 obyvatel, procentuální vyjádření je od 61 – 71,6 %. V celém sledovaném období má počet obyvatel v této kategorii klesající tendenci. Důvodem může být stěhování lidí za prací z Železného Brodu do větších měst. Za sledované období klesl počet reprodukční složky obyvatel o 10,6 %. V roce 2019 byl podíl zastoupení v této kategorii 61 %, v Libereckém kraji to bylo 62,9 %. To znamená, že ve městě žije o 1,9 % obyvatel v produktivním věku méně, než je krajský průměr.

Naproti tomu v předproduktivní skupině je trend spíše rostoucí. Hodnoty se pohybují v rozmezí 1952-1963 obyvatel. Procentuálně je to mezi 13,4 – 16,1 %. Za sledované období to znamená nárůst o 2,7 %. V roce 2019 byl podíl zastoupení v této kategorii 16 %, v Libereckém kraji to bylo 16,4 %. To znamená že ve městě žije o 0,4 % obyvatel v předproduktivním věku méně, než je krajský průměr. Tato hodnota

je ovlivněna nejen počtem narozených dětí, ale i migračním přírůstkem obyvatel. Tento růst by se dal zvýšit větším počtem narozených dětí nebo příchodem mladých rodin s dětmi.

V poproduktivním věku je stále více obyvatel, zde se pohybují počty v rozmezí 1792-2797. Procentuální zastoupení je v této kategorii 14,9 - 22,9 %, za sledované období to znamená nárůst o 8 %. Vývoj v poproduktivní kategorii vykazuje rostoucí trend v celém sledovaném období od roku 2007 až do roku 2019. V roce 2019 byl podíl zastoupení v této kategorii 22,9 %, v Libereckém kraji to bylo 20,5 %. To znamená, že ve městě žije o 2,4 % obyvatel v poproduktivním věku více než je krajský průměr. Vyšší počet obyvatel v poproduktivní složce je dána větší dostupností sociálních služeb. Domy s pečovatelskou službou mají kratší čekací lhůty, než je tomu ve velkých městech. Dále je v Železném Brodě seniorům k dispozici široká nabídka sociálních služeb. Starší lidé mohou preferovat menší město i vzhledem k nižším nájmům.

Průměrný věk v roce 2005 byl 41,1 v roce 2019 se zvedl na 43,5. Zvyšující se trend probíhá po celou dobu sledovaného období. Stejný trend ukazuje i index stáří, který se z hodnoty 111,09 v roce 2005 zvýšil na hodnotu 143,73 v roce 2019. Pokud je index stáří větší než hodnota 100, převažuje poproduktivní složka populace nad populací produktivní. Ze zjištěných hodnot je možné odvodit, že populace v Železném Brodě stárne. Trend demografického stárnutí je příznačný pro celou Českou republiku. Vzhledem k tomu, že se zvyšuje počet obyvatel v poproduktivní složce a klesá počet obyvatel v produktivní složce, zvyšuje se i index hospodářského zatížení.

Sociální situace

V rámci řešení sociální problematiky byl zpracován „Komunitní plán sociálních služeb Železnobrodská 2018 - 2023“. Komunitní plánování sociálních služeb na obecní úrovni je metoda, kterou lze plánovat sociální služby tak, jak je vyžadují místní specifika a potřeby jednotlivých občanů. Jde o proces, při kterém se zjišťují potřeby, vyhledávají se zdroje a hledá se nejlepší řešení jakékoliv problematiky v sociální oblasti. Cílem komunitního plánování sociálních služeb je zejména sociální soudržnost komunity, sociální začleňování a předcházení sociálního vyloučení jednotlivců a skupin. Výsledkem komunitního plánování sociálních služeb by měl být dobře nastavený systém sociálních služeb, který reaguje na lokální požadavky a zajišťuje komplexní pokrytí sociálních služeb potřebným cílovým skupinám a nastavuje potřebu jejich finančního zajištění a efektivního využití financí. Komunitní plánování umožňuje získat prostor, kde se setkávají zástupci Města Železný Brod, poskytovatelé sociálních služeb a občané. Tento prostor dává příležitosti prosazovat zájmy, cíle a názory k systému sociálních služeb, navazovat spolupráci, získávat informace o aktivitách, potřebách a trendech v oblasti

sociálních služeb a podílet se na vytváření celkového systému sociálních služeb. Veškeré informace jsou pak směřovány k veřejnosti, která je nedílnou součástí komunitního plánování a kdokoliv se na výše uvedeném může dobrovolně podílet. Je vždy zpracován v horizontu 5 let, aktuálně na období 2018-2023.

Pro zjištění a vyhodnocení hodnot a limitů území ORP Železný Brod byly použity sledované jevy z Územně analytických podkladů ORP a to:

- architektonicky cenné stavby, historicky významné stavby nebo místo, urbanistické celky – jev č. 13a
- území s archeologickými nálezy – jev č. 16
- památkové rezervace a památkové zóny a jejich OP – jev č. 5a
- nemovité národní kulturní památky a nemovité kulturní památky a jejich OP – jev č. 8a

b) Zjištění a vyhodnocení hodnot území

Architektonicky cenné stavby, historicky významné stavby nebo místo, urbanistické celky

Mezi architektonicky cenné stavby patří jedinečné stavby, které nejsou zapsány v Ústředním seznamu kulturních památek. Patří sem např. stavby významných architektů, slohově čisté budovy či stavby lidového stavitelství. Mezi architektonicky cenné stavby patří např. budova bývalého hotelu Cristal a budova Městského muzea a sídlo České Spořitelny na náměstí 3. května v Železném Brodě, v obci Pěňčín je významným objektem Kittlův dům.

c) Zjištění a vyhodnocení limitů území

Území s archeologickými nálezy

Architektonické nálezy spadají v ORP Železný Brod do I. a II. kategorie. Do kategorie I. s pozitivně prokázaným a dále bezpečně předpokládaným výskytem archeologických nálezů je v obci Koberovy (osada Zbirohy), Zásada, Železný Brod. Jsou zde nálezy středověké sídelní aktivity. Ostatní sídla jsou zařazeny do II. kategorie tzn. Území, kde nebyl pozitivně prokázán výskyt archeologických nálezů, je zde ovšem předpokládán výskyt nálezů z období časného novověku.

Památkové rezervace a památkové zóny a jejich OP

V řešeném území se nachází památková rezervace Trávníky. Území bylo vyhlášeno v roce 1995 jejíž charakter a prostředí určuje seskupení kulturních památek v uceleném celku pojizerské lidové architektury, tj. menší roubené a zděné stavby. Dominantou území je kostel sv. Jakuba. Na památkovou rezervaci trávníky navazuje vesnická památková zóna, s nepravidelným půdorysem ovlivněným svažitostí terénu s obdobným charakterem postupně řidnoucí předměstské zástavby včetně lokality Na Bělišti.

Nemovité národní kulturní památky a nemovité kulturní památky a jejich OP

Na území ORP Železný Brod převažují nemovité kulturní památky jako např. církevní stavby kostelů, kaplí a soch.

5. PŘÍRODA A KRAJINA

a) Zjištění a vyhodnocení stavu a vývoje území

Krajinu obcí „Železnobrodská“ lze charakterizovat jako krajinu velmi malebnou, pozitivní, širokou ve smyslu rozhledů a horizontů. Obce jsou s krajinou srostlé a dodávají pocit domova. Krajina nese stopy formování sídel podél zemské stezky a úvozních cest.

Zásadním krajinotvorným činitelem v nejširším slova smyslu jsou geomorfologické danosti celého území. Dynamika terénu na jedné straně není faktorem umožňujícím výrazný územní rozvoj, na straně druhé činí území velmi kompaktním a malebným.

Přírodní podmínky jsou určujícími pro charakter krajiny. V nejširším slova smyslu determinovaly možnosti osídlení území, obživy, dopravy, zemědělství a dalších ekonomických aktivit. Výsledkem tohoto vývoje je krajina kulturní, jejíž charakter je určován mírou intenzity využívání krajiny ve vztahu k uchování ekologické rovnováhy a diverzity území. Stav přírody je stabilizovaný, v území nejsou soustředěny výraznější činitele znečištění přírodního prostředí.

Zásadním krajinotvorným činitelem v nejširším slova smyslu jsou geomorfologické danosti celého území. Dynamika terénu na jedné straně není faktorem umožňujícím výrazný územní rozvoj, na straně druhé činí území velmi kompaktním a malebným.

Lesní porosty jsou výrazným krajinotvorným činitelem, který tvoří souvislé celky po obvodech území obcí a prorůstají až do území sídel. V důsledku snížení intenzity zemědělského hospodaření dochází

k „zarůstání krajiny“ dřevinnými nálety. Na jedné straně, z pohledu zvyšování ekologické stability, tato sukcese zvyšuje stabilitu území, nicméně z pohledu krajinotvorného je činitelem nežádoucím. Zalesňování lze podpořit v územích ohrožených např. erozí.

Dalším krajinotvorným činitelem je krajinná zeleň, tj. liniová zeleň komunikací a vodotečí, remízy a solitérní stromy. Na území je velké množství památných stromů, k jejichž vyhlášení vedl důvod především krajinotvorný.

Z pohledu hodnocení krajiny je možné pozitivně hodnotit měřítko zástavby sídel a strukturu sídel, negativně pak stavby výrazně vybočující ze struktury zástavy a pohledově výrazně narušující krajinný ráz, např. závod Ornella v Zásadě a Technosklo v Držkově, v pohledu ze směru od Radčic a Jílového u Držkova, a plochy průmyslových a zemědělských objektů v Pěnčíně a Jílovém u Držkova. Výraznými pozitivními dominantami jsou kostely v Držkově, ve Bzí, v Krásné a v Železném Brodě. Významnou součástí krajiny jsou hřbitovy a nelze opomenout drobné sakrální krajinotvorné prvky.

Nejcennější hodnotou území je historické a kulturní dědictví v kontextu s „genia loci“ území, tj. s krajinným rámcem zalesněných svahů dynamického terénu podhorské krajiny, s údolní nivou řeky Jizery a Kamenice a historicky zachovalou strukturou zástavby sídel. Tento rámec představuje výraznou vizuální atraktivitu území.

Pro zjištění a vyhodnocení hodnot a limitů území ORP Železný Brod byly použity sledované jevy z Územně analytických podkladů ORP a to:

- krajinný ráz – jev č. 17
- krajiny a krajinné okrsky – jev č. 17b
- územní systém ekologické stability (dále jen ÚSES) – jev č. 21
- významné krajinné prvky – jev č. 23a
- velkoplošná zvláště chráněná území, jejich zóny a ochranná pásma a klidové zóny národních parků – jev č. 25a
- maloplošná zvláště chráněná území a jejich ochranná pásma – jev č. 27a
- památné stromy a informace o jejich ochranném pásmu – jev č. 32
- biosférická rezervace UNESCO, geoparky UNESCO, národní geoparky – jev č. 33
- NATURA 2000 – evropsky významné lokality - jev č. 34
- NATURA 2000 – ptačí oblasti – jev č. 35
- zvláště chráněné druhy a botanické lokality – jev č. 120

b) Zjištění a vyhodnocení hodnot území

Krajinný ráz

Hodnocení krajinného rázu vychází z estetického hodnocení, které zahrnuje kladné a záporné ekologické hodnoty patrné ze vzhledu krajiny, kulturně historické hodnoty patrné ze vzhledu krajiny, kulturně historické stopy v krajině, krajinné obzory a dominanty. V každém krajinném typu (viz elementární typizace) rozlišuje tři stupně dle krajinářské hodnoty:

- Zóna se zvýšenou estetickou hodnotou – zóna zásadního významu (místo krajinného rázu)
- Zóna se základní (průměrnou) estetickou hodnotou
- Zóna se sníženou estetickou hodnotou

Krajině obcí ORP Železný Brod lze přisoudit hodnotu krajiny harmonické se zvýšenou estetickou hodnotou. V obcích, které jsou zařazeny do zóny se zvýšenou estetickou hodnotou se požaduje přednostně zvýšená ochrana krajinného rázu. O vysoké kvalitě krajinného rázu svědčí i zřízení Přírodního parku Maloskalsko.

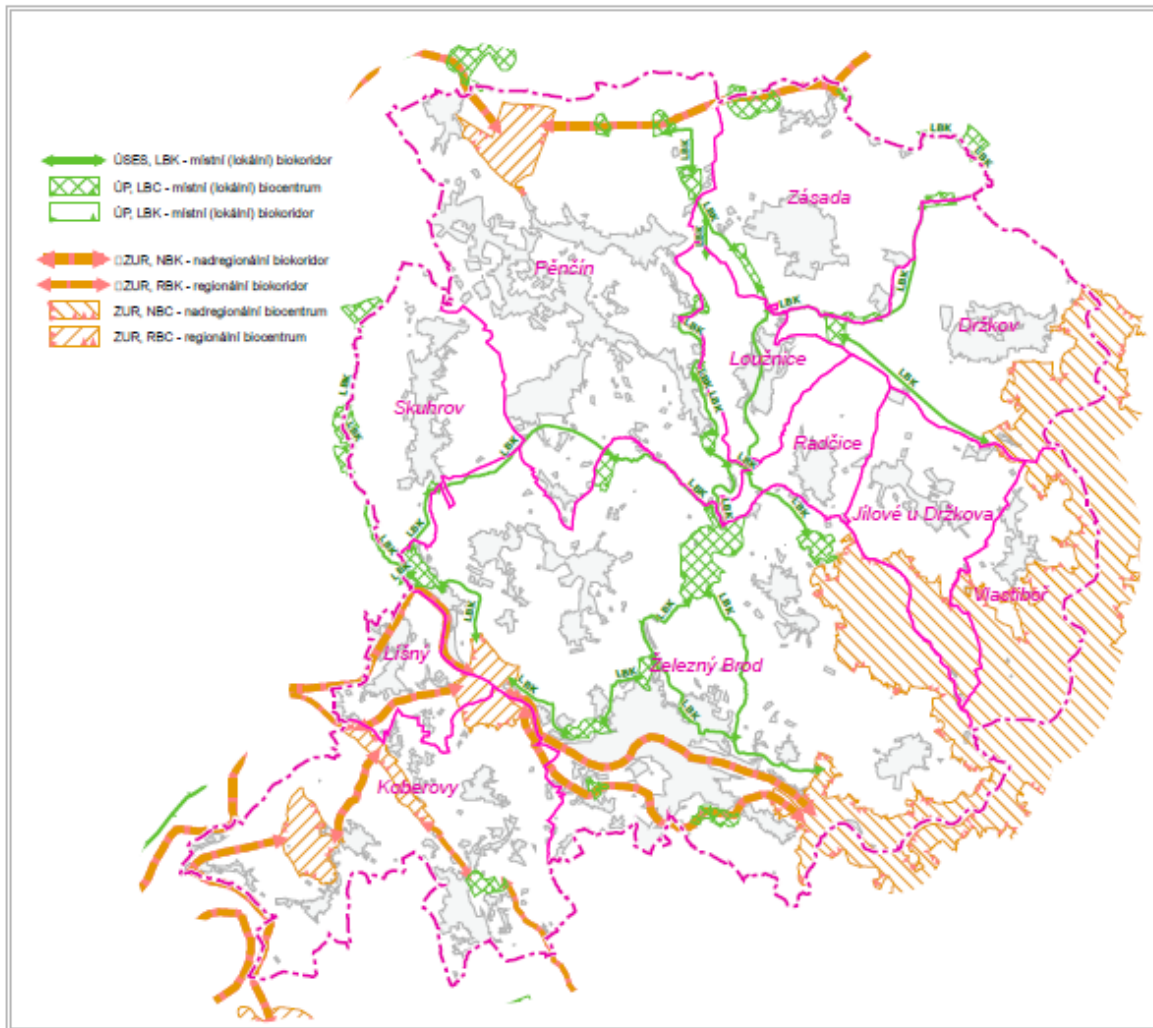
Krajiny a krajinné okrsky

V rámci ORP Železný Brod byla krajina vymezena v rámci ZUR LK. V ORP Železný Brod zasahuje KC 06 Železnobrodsko – Rychnovsko, konkrétně krajina 06-1 Železnobrodsko, která je vymezena v rámci ORP Železný Brod.

Územní systém ekologické stability

Územní systém ekologické stability (ÚSES) je vzájemně propojený soubor přirozených i pozměněných, avšak přírodě blízkých ekosystémů. ÚSES je stanoven a vymezen v územně plánovací dokumentaci. Vzhledem k přírodnímu hodnotnému prostředí je síť ÚSES poměrně rozsáhlá, často zasahující do zastavěného území. Na Území ORP Železný Brod jsou následující:

Nadregionální biokoridor	K31V,N, K31M, 1622M,B
Regionální biokoridor	RK 670
Regionální biocentrum	RC 1665 (prameny Žernovníka), RC 1250 (Údolí Jizery), RC 1666 (Suché Skály), RC 1249 (Kalich)

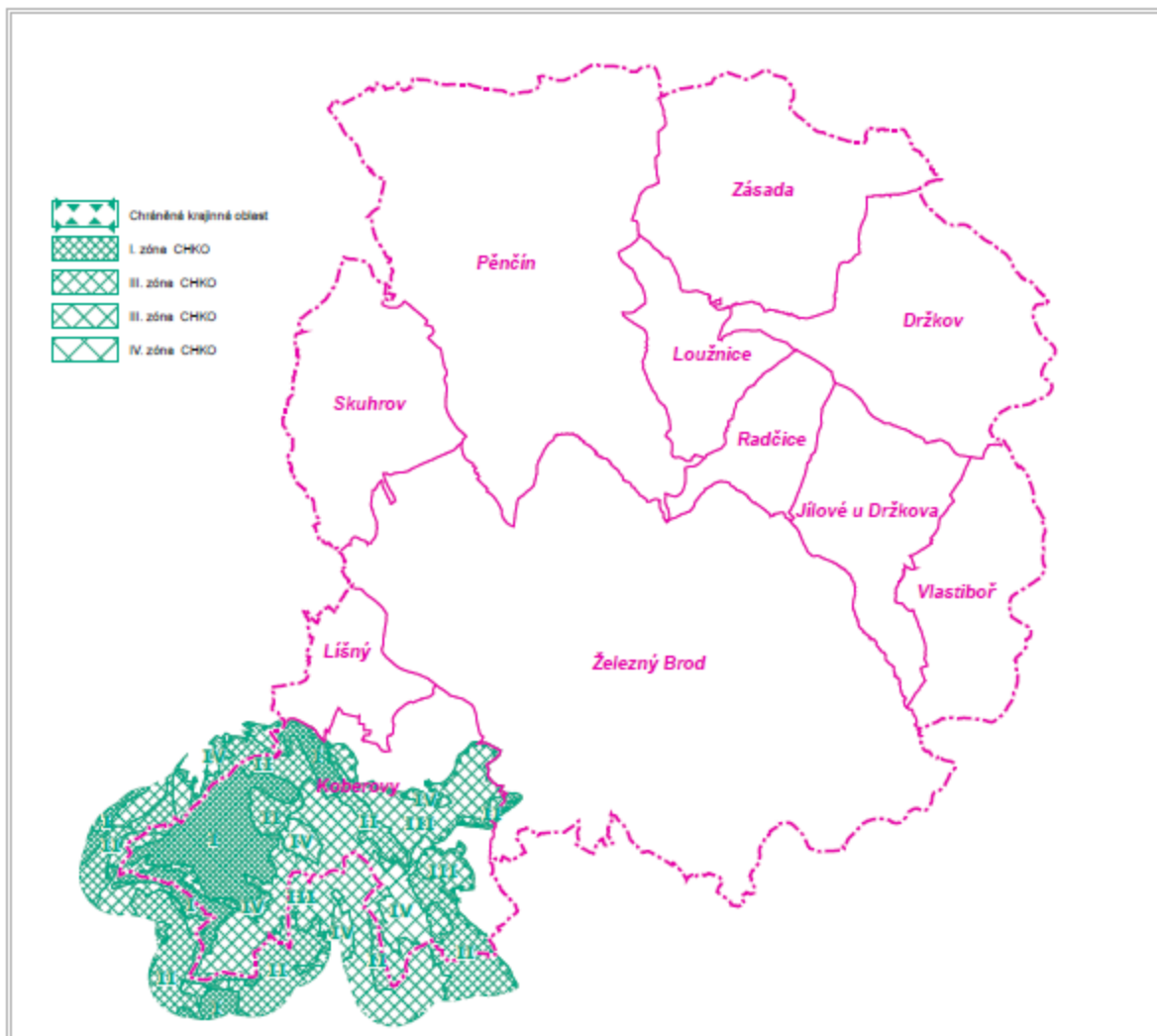


Významné krajinné prvky

Významný krajinný prvek (VKP) je ekologicky, morfológicky nebo esteticky hodnotná část krajiny, která utváří její typický vzhled nebo přispívá k udržení její stability. V řešeném území byly zaregistrovány významné krajinné prvky v obcích Zásada, Držkov, Loužnice, Železný Brod a Koberovy. Z neregistrovaných VKP to jsou zejména lesy a vodní toky.

Velkoplošná zvláště chráněná území, jejich zóny a ochranná pásma a klidové zóny národních parků

Území CHKO Český ráj je v ORP zahrnuto v JZ části ORP Železný Brod, převážně v obci Koberovy.



Maloplošná zvláště chráněná území a jejich ochranná pásma

Lokalita Na Vápenici mezi městem Železný Brod a obcí Koberovy o rozloze 7088 ha, předmětem jsou regionálně významné porosty vápnomilných a květnatých bučin na vápenatém podkladu, jediná populace kriticky ohrožené kapradiny hralovité (*Polystichum lonchitis*) v oblasti Českého ráje a stratigraficky významné paleontologické naleziště.

Lokalita Suché skály v katastrálním území Besedice obec Koberovy. Nápadně rozeklaný skalní hřeben nad Malou Skálou vznikl vztýčením svrchněkřídových písčitých sedimentů v průběhu třetihor a čtvrtohor podél lužického zlomu. Rozloha je 23 ha.

Lokalita Bučiny u Rakous se rozkládají na pomezí okresů Jablonec nad Nisou a Semily, západně od obce Koberovy. Důvodem ochrany je lesní společenstvo polopřirozeného charakteru s převahou buku ve stáří 80–115 let, rostoucí na slinitém pískovci, s pestrými rostlinnými a živočišnými společenstvy

a členitou geomorfologií. Je významným prvkem ekologické stability krajiny – funkční biocentrum regionálního významu v trase nadregionálního biokoridoru v údolí řeky Jizery. Rozloha je 24,7 ha.

Lokalita Zásada pod školou poblíž obce Zásada. Důvodem ochrany je zamokřené stanoviště slatinného charakteru s výskytem vachty trojlisté, dáblicku bahenního a bledule jarní. Ve střední části podmáčené louky roste přeslička poříční, blatouch bahenní a violka bahenní, při okrajích lze nalézt čechřici vonnou. Rozloha je 2,34 ha.

Památné stromy a informace o jejich ochranném pásmu

Mimořádně významné stromy, skupiny a stromořadí vyhlášeny rozhodnutím orgánu ochrany přírody za památné stromy. Důvodem ochrany stromů byla krajinná dominanta, významný věkem, významný vzrůstem. Památné stromy se vyskytují v zastavěném území případně při okrajích zastavěného území v obcích Jílové u Držkova, Koberovy, Pěňčín, Železný Brod, Zásada, Skuhrov a Loužnice.

Biosférická rezervace UNESCO, geoparky UNESCO, národní geoparky

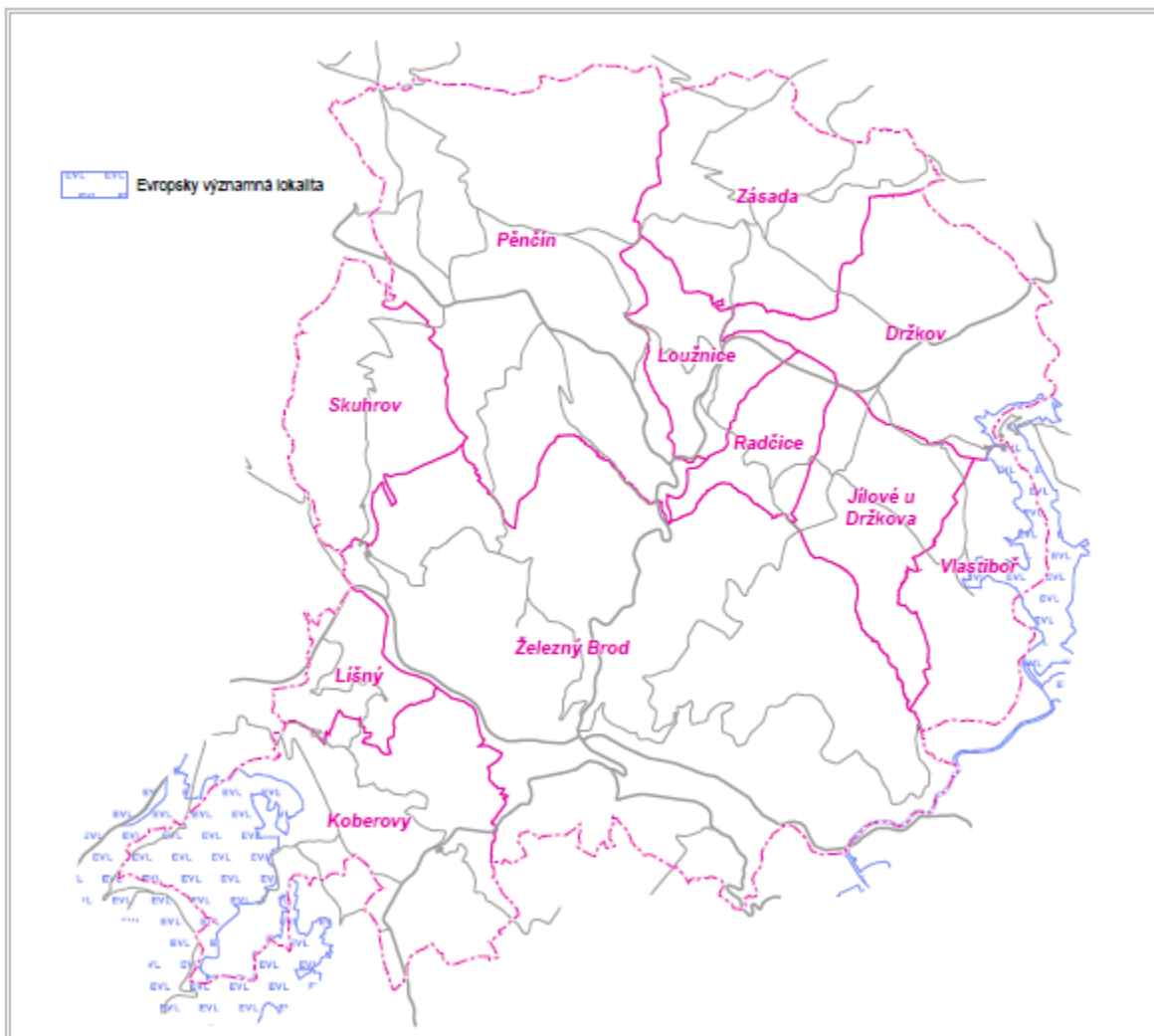
V řešeném území je vymezen Geopark Český ráj. Ten byl do seznamu evropské sítě geoparků zařazen v říjnu 2005. Území o rozloze necelých 700 km² zahrnuje širokou škálu geologických fenoménů, paleontologické, mineralogické a archeologické lokality i historické památky. Území správního obvodu ORP Železný Brod zasahuje do Geoparku Český ráj svou jižní částí. Dotčenými obcemi jsou Líšný, Koberovy a Železný Brod.

NATURA 2000 – evropsky významné lokality

Evropsky významné lokality tvoří spolu s ptačími oblastmi v České republice soustavu Natura 2000. Tyto lokality významně přispívají k udržení a obnově příznivého stavu alespoň jednoho typu evropských stanovišť nebo alespoň jednoho evropsky významného druhu z hlediska jejich ochrany nebo k udržení biologické rozmanitosti biogeografické oblasti. V ORP Železný Brod byly do národního seznamu zařazeny dvě lokality:

EVL Jizera a Kamenice – přírodní památka, kód lokality: CZ0513822

EVL Průlom Jizery u Rakous – chráněná krajinná oblast, kód lokality: CZ0510191



c) Zjištění a vyhodnocení limitů využití území

Zjištěné hodnoty v rámci kapitoly 5.b jsou zároveň vzhledem k povaze jevů současně i limity využívání území.

Pro zjištění stavu krajiny z hlediska její vyváženosti se krajina oceňuje koeficientem ekologické stability (KES). KES je stanoven poměrem tzv. stabilních a nestabilních krajinných prvků na zkoumaném území. Mezi ekologicky stabilní plochy patří lesy, louky, pastviny, zahrady, vinice, ovocné sady, rybníky, ostatní vodní plochy, doprovodná a rozptýlená zeleň, přírodní plochy. Mezi ekologicky nestabilní plochy patří zastavěná plocha, orná půda a chmelnice. Při výpočtu hodnoty KES je zřejmý vliv přírodního typu krajiny. Obce v ORP Železný Brod jsou v krajinném typu B (běžná kulturní krajina) a C (krajina relativně přírodní).

V tabulce jsou uvedeny hodnoty KES a krajinný typ jednotlivých obcí v ORP Železný Brod.

Hodnoty KES

Obec	Hodnota KES[1]	Krajinný typ
Držkov	3,77	B
Jílové u Držkova	2,46	B
Koberovy	3,49	B – C
Líšný	4,12	B – C
Loužnice	2,24	B
Pěnčín	3,72	B – C
Radčice	1,98	B
Skuhrov	5,17	B – C
Vlastiboř	4,42	B – C
Zásada	1,83	B
Železný Brod	2,77	B

KES < 0,39 typ A – krajina silně pozměněná civilizačními zásahy, dominantním je v silně industriálním prostředí a prostředí sídel či prostředí agroindustriálním

KES 0,90 - 2,89 typ B – krajina s vyrovnaným vztahem mezi přírodou a člověkem, tzv. krajina harmonická

KES > 6,20 typ C – krajina s nevýraznými civilizačními zásahy, tzv. krajina relativně přírodní

6. VODNÍ REŽIM A HORNINOVÉ PROSTŘEDÍ

a) Zjištění a vyhodnocení stavu a vývoje území

Hydrologické podmínky jsou podmíněny geologickou stavbou a ložením hornin území ORP Železný Brod. Oblast je tvořena převážně slabě propustnými horninami krystalinika, jihozápadní okraj je tvořen dobře puklinově a průlinově propustnými pískovci křídly.

Území SO ORP Železný Brod náleží do povodí 1-05-02 Jizera pod Kamenicí a je odvodňováno přes Labe do Severního moře.

Díky geologickým podmínkám a samotnému historickému vývoji území se na území nachází řada hornin, které byly v historii těženy, nebo i v současnosti mají vyhlášeny dobývací prostory. Ložiska rud měla i v minulosti pouze lokální význam a dnes jsou pouze historickou záležitostí. Ve státní bilanci zásob

již v současnosti není evidováno žádné rudní ložisko. Oxidické rudy železa se v minulosti dobývaly především v Železném Brodě a okolí (Vrát, Horská Kamenice, Jesenný).

Další surovinou, jejíž význam přesahuje rámec kraje, jsou karbonátové suroviny (vápence a dolomity). Ložiska jsou soustředěna ve východní polovině kraje a tvoří čočky a pruhy krystalických vápenců až dolomitů v horninách krkonošsko-jizerského krystalinika. Karbonáty jsou často znečištěny příměsemi, proto jsou nejčastěji vyhodnoceny jako vápence ostatní (VO), karbonáty pro zemědělské účely (VZ) a dolomity (DL) nižší jakosti. Ačkoliv na území kraje byly karbonáty na mnoha místech v minulosti těženy, budoucí využití většiny ložisek je velmi problematické, protože značná část zásob je u nich vázána neřešitelnými střety zájmů z hlediska ochrany přírody a zdrojů podzemních vod. Obdobná situace je na ložiskách v okolí Železného Brodu (ložiska Koberovy a Horská Kamenice).

Čedičový příkrov mezi Semily a Železným Brodem, kde jsou těžena ložiska stavebního kamene (drceného kameniva) Chuchelna a Smrčí, zahrnuje též ložisko pliocenního olivinického čediče Záhoří – Proseč u Semil, které bylo vyhodnoceno i jako tavný čedič, v současnosti se již využívá pouze pro výrobu drceného kameniva. Další významnou surovinou jsou pokrývačské břidlice – slabě metamorfované fylity krkonošsko-jizerského krystalinika na Železnobrodsku. V minulosti se hojně používaly jako obkladový materiál, střešní krytina a dlažby. Nyní se surovina využívá ze dvou těžených ložisek (Bratříkov / Jirkov a Bratříkov / Radčice) jako obkladový materiál, ale z i odpadních hald jako plnivo do lepenek, barev, štěrkových hmot atd.

Pro zjištění a vyhodnocení hodnot a limitů území ORP Železný Brod byly použity sledované jevy z Územně analytických podkladů ORP a to:

- Vodní útvary povrchových a podzemních vod, vodní nádrže a jejich ochranná pásma – jev č. 47
- Povodí vodního toku, rozvodnice – jev č. 49
- Chráněné oblasti přirozené akumulace vod – jev č. 45
- Chráněná ložisková území – jev č. 58
- Ložiska nerostných surovin – jev č. 60
- Poddolovaná území – jev č. 61
- Stará důlní díla – jev č. 63

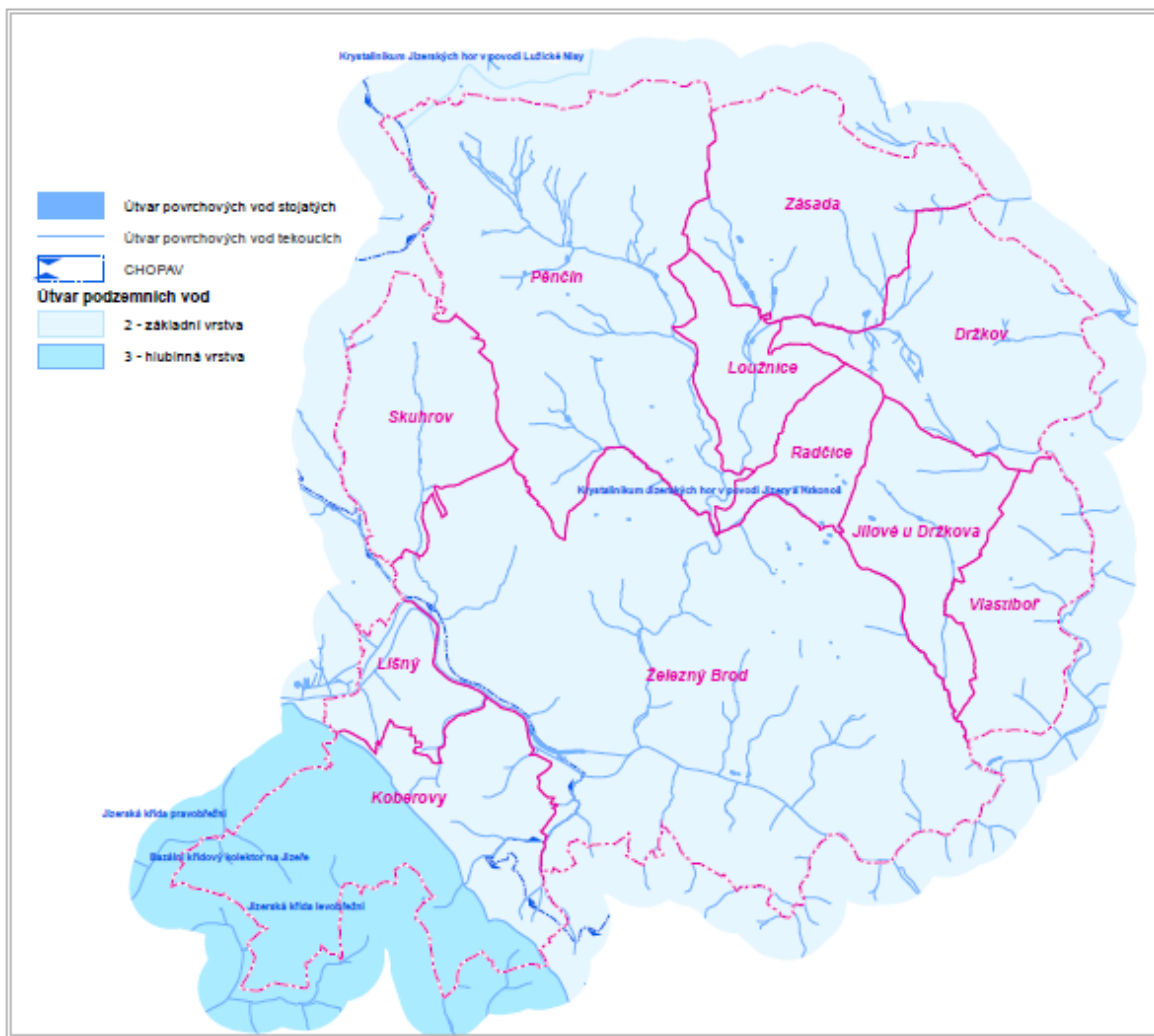
a) Zjištění a vyhodnocení hodnot území

Vodní útvary povrchových a podzemních vod, vodní nádrže a jejich ochranná pásma

Na území SO ORP převažuje vodní útvar podzemních vod Krystalinikum Jizerských hor v povodí Jizery a Krkonoš. Útvary Jizerské křídy levobřežní a pravobřežní zasahují okraj SO ORP ve směru na Turnov.

Obce SO ORP Železný Brod náleží do vodních útvarů povrchových vod Jizery, Kamenice a Žernovníku.

Vodní útvary povrchových a podzemních vod



Povodí vodního toku, rozvodnice

Území SO ORP Železný Brod náleží do povodí 1-05-02 Jizera pod Kamenicí a je odvodňováno přes Labe do Severního moře.

Jizera (1-05-02-005)

Pramení v Jizerských horách, je významným geomorfologickým činitelem, který zásadně utvářel tvář ORP Železný Brod. Jedná se o vodohospodářsky významný tok, na území ORP

Železný Brod pstruhová voda, II. třída čistoty. Na území SO ORP protéká Jizera obcemi Železný Brod, Líšný a v krátkém úseku po severní hranici obce

Koberovy. Do povodí Jizery náleží území obcí Pěnčín, Železný Brod (Bzí, Horská Kamenice), Skuhrov, Radčice, Líšný, Koberovy, Zásada, Loužnice.

Kamenice (1-05-01-080)

Vodohospodářsky významný tok. Tvoří východní hranici SO ORP Železný Brod a na jihovýchodní hranici k.ú. Železný Brod se vlévá do Jizery. Na území ORP Železný Brod tvoří Kamenice hranici obcí Držkov, Vlastiboř, Železný Brod a zároveň východní hranici celého správního území ORP Železný Brod.

Do povodí Kamenice náleží území obcí Držkov, Jílové u Držkova, Vlastiboř, Zásada.

Žernovník (1-05-02-004)

Pravostranný přítok Jizery a vodohospodářsky významný tok. Na území SO ORP Železný Brod protéká Žernovník obcemi: Pěnčín (Dolní Černá Studnice, Huť, Bratříkov), Železný Brod (Jirkov, Chlístov, Železný Brod)

Tab. č. 8 další toky na území ORP Železný brod

název toku	číslo toku	na území obce (k. ú.)	zaústění
Střevelná	1-05-01-075	Jílové u Držkova, Vlastiboř	pravý přítok Kamenice
Jílovský potok	1-05-01-075/1	Jílové u Držkova, Vlastiboř	levý přítok Střevelné
Kopaňský potok	1-05-02-003	Zásada, Loužnice	levý přítok Žernovníka
Štebrovský potok	1-05-02-003/	Bratříkov	pravý přítok Žernovníka
Plchovský potok		Držkov, Zásada, Loužnice	pravý přítok Kopaňského p.
Huntířovský potok	1-05-02-005/8	Skuhrov, Železný Brod	pravý přítok Jizery
Zbytský potok	1-05-02-005/11	Železný Brod, Koberovy	levý přítok Jizery
Pěnčínský potok		Pěnčín	
Průrubský	1-05-1-072	Zásada	pravý přítok Kamenice
Záskalský potok		Železný Brod (Střevelná)	pravý přítok Jizery
Bezejmenné toky		Pěnčín (Bratříkov, Alšovice, Dolní Černá Studnice), Koberovy (Vrát), Líšný (Libentiny), Železný Brod (Bzí, Těpeře), Držkov (tok je přítokem Kamenice)	

b) Zjištění a vyhodnocení limitů využití území

Chráněné oblasti přirozené akumulace vod

Část území ORP Železný Brod se nachází v CHOPAV Severočeská křída, která pro své přírodní podmínky tvoří významnou přirozenou akumulaci povrchových a podzemních vod. Území CHOPAV Severočeská křída zasahuje na SO ORP Železný Brod pouze jižní část, tj. obce: Koberovy, Líšný a část území obcí Železný Brod a Pěňčín.

Chráněná ložisková území

Ochrana výhradního ložiska proti znemožnění nebo ztížení jeho dobývání se zajišťuje stanovením chráněného ložiskového území. Chráněné ložiskové území je v dotčeném území vymezeno na území města Železný Brod, kú. Chlístov (kámen pro hrubou a ušlechtilou kamenickou výrobu), v kú. Horská Kamenice (vápenec – karbonáty pro zemědělské účely) a obce Jílové u Držkova (kámen pro hrubou a ušlechtilou kamenickou výrobu).

Ložiska nerostných surovin

Ložiska nerostných surovin jsou vymezena v rámci ORP Železný Brod na území obce Jílové u Držkova (fylit), Radčice (fylit), Železný Brod – Jirkov, Těpeře, Horská Kamenice (fylit, dolomitický vápenec, krystalický vápenec, vápenitý dolomit), Železný Brod – Pelechov (čedič), Koberovy (dolomitický vápenec, krystalický vápenec, vápenitý dolomit).

Poddolovaná území

Pod pojmem se rozumí evidované plochy s ověřeným nebo předpokládaným výskytem hlubinných děl, které vznikly za účelem těžby nebo průzkumu nerostných surovin. V ORP Železný Brod jsou poddolovaná území vymezena na území obce Loužnice, Koberovy/ Vráť a Železný Brod / Horská Kamenice.

Stará důlní díla

Staré důlní dílo je takové, které je opuštěné a jehož původní majitel ani jeho právní nástupce neexistuje, nebo není znám. V ORP Železný Brod se nachází na území obce Koberovy / Vráť.

7. KVALITA ŽIVOTNÍHO PROSTŘEDÍ

a) Zjištění a vyhodnocení stavu a vývoje území

Území ORP Železný Brod je území s kvalitními parametry životního prostředí, je však potřeba tento stav udržovat či ho mírně zlepšovat. Především kvalitou technické infrastruktury na úseku vodního a odpadového hospodářství. Znečištění ovzduší je nejčastěji vyvoláno směsí znečišťujících látek emitovaných z celé řady zdrojů např. stacionární zdroje a doprava. Znečištění mohou způsobovat látky přenášené na velkou vzdálenost ze zdrojů znečištění mimo ORP Železný Brod. Kvalitu ovzduší zvyšuje plynofikace v obcích. V obcích, kde není plyn zaveden, probíhá výměna kotlů na tuhá paliva, která nesplňují 3., 4. a 5. emisní třídu za nový ekologický zdroj vytápění.

Likvidace odpadů je řešena prostřednictvím nádob na separovaný sběr, který odváží Severočeské komunální služby a.s. a Technické služby města Železný Brod spol. s r.o. Část směsných odpadů z obytných domů je odvážena na skládku prostřednictvím Technických služeb města Železný Brod s.r.o. K likvidaci odpadů je převážně užívána skládka v Košťálově.

Pro zjištění a vyhodnocení hodnot a limitů území ORP Železný Brod byly použity sledované jevy z Územně analytických podkladů ORP a to:

- Staré zátěže území a kontaminované plochy – jev č. 64

b) Zjištění a vyhodnocení hodnot ÚZEMÍ

Dle sledovaných jevů byla v rámci sledovaných jevů zjištěny hodnoty území, které jsou podrobněji zpracovány v kapitole č. 5 Příroda a krajina.

c) Zjištění a vyhodnocení limitů využití území

Staré zátěže území a kontaminované plochy

Na území ORP Železný Brod jsou evidovány staré ekologické zátěže. Jedná se o lokalitu LIGLASS a.s. na území obce Líšný, které je vedeno po ukončení provozu v roce 2004. Typ zátěže je zde průmyslový. Dále se jedná o většinou o bývalé a již nevyužívané skládky komunálních odpadů v obcích Pěnčín / Bratříkov / Huť, Železný Brod / Chlístov / Brodec / Propastný. Zátěž těžkými kovy, jako pozůstatek sklářského průmyslu, je v obcích Držkov, Jílové u Držkova, Loužnice, Vlastiboř a Zásada.

8. ZEMĚDĚLSKÝ PŮDNÍ FOND A POZEMKY URČENÉ K PLNĚNÍ FUNKCÍ LESA

a) Zjištění a vyhodnocení stavu a vývoje území

Zemědělský půdní fond tvoří pozemky zemědělsky obhospodařované, to je orná půda, chmelnice, vinice, zahrady, ovocné sady, louky, pastviny (dále jen „zemědělská půda“) a půda, která byla a má být nadále zemědělsky obhospodařována, ale dočasně obdělávána není. Do zemědělského půdního fondu náleží též rybníky s chovem ryb nebo vodní drůbeže a nezemědělská půda potřebná k zajišťování zemědělské výroby, jako polní cesty, pozemky se zařízením důležitým pro polní závlahy, závlahové vodní nádrže, odvodňovací příkopy, hráze sloužící k ochraně před zamokřením nebo zátopou, ochranné terasy proti erozi apod.

Výměra ORP Železný Brod činí 7406 ha, z toho zemědělská půda zabírá 3339 ha, lesní pozemky zabírají 3090 ha. Podíl zemědělské půdy na rozloze je 45,5 %, podíl lesních pozemků pak 46,5 %. Tento poměrně vyrovnaný údaj vychází z geomorfologických a klimatických podmínek.

Druhy půd

obec	rozloha	podíl lesních pozemků z celkové výměry (%)	podíl zemědělské půdy z celkové výměry (%)	orná půda ze zemědělské půdy (%)	zahrady ze zemědělské půdy (%)	TTP ze zemědělské půdy (%)
Držkov	272	46,5	45,5	30,3	5,2	64,6
Jílové u Držkova	234	22,2	65,5	27,0	6,6	66,3
Koberovy	380	47,1	41,4	18,5	15,5	66,0
Líšný	66	38,9	37,1	0,1	26,2	73,7
Loužnice	101	43,6	42,8	16,9	7,9	73,6
Pěnčín	562	46,8	41,9	24,6	11,3	62,9
Radčice	93	30,6	50,1	29,2	8,7	62,1
Skuhrov	247	34,2	54,7	10,3	10,7	77,3
Vlastiboř	111	60,0	30,5	31,6	11,6	56,6
Zásada	324	35,9	53,2	45,9	8,8	45,2
Železný Brod	991	39,5	43,9	26,4	12,7	60,1

Pro zjištění a vyhodnocení hodnot a limitů území ORP Železný Brod byly použity sledované jevy z Územně analytických podkladů ORP a to:

- Lesy, jejich kategorizace a vzdálenost 50 m od okraje lesa – jev č. 37a
- Bonitované půdně ekologické jednotky a třídy ochrany zemědělského půdního fondu – jev č. 41
- Investice do půdy za účelem zlepšení půdní úrodnosti – jev č. 43

b) Zjištění a vyhodnocení hodnot území

Lesy, jejich kategorizace a vzdálenost 50 m od okraje lesa

Lesy tvoří 46,5 % rozlohy celého území ORP. Jejich celková rozloha má značný vliv na umístování nové zástavby. Odstupové vzdálenosti zástavby, tedy jejich ochranné pásmo je stanoveno v územním plánu. Obvykle se jedná o vzdálenost 50 m od lesa, v některých případech je ochranné pásmo sníženo na 25 m.

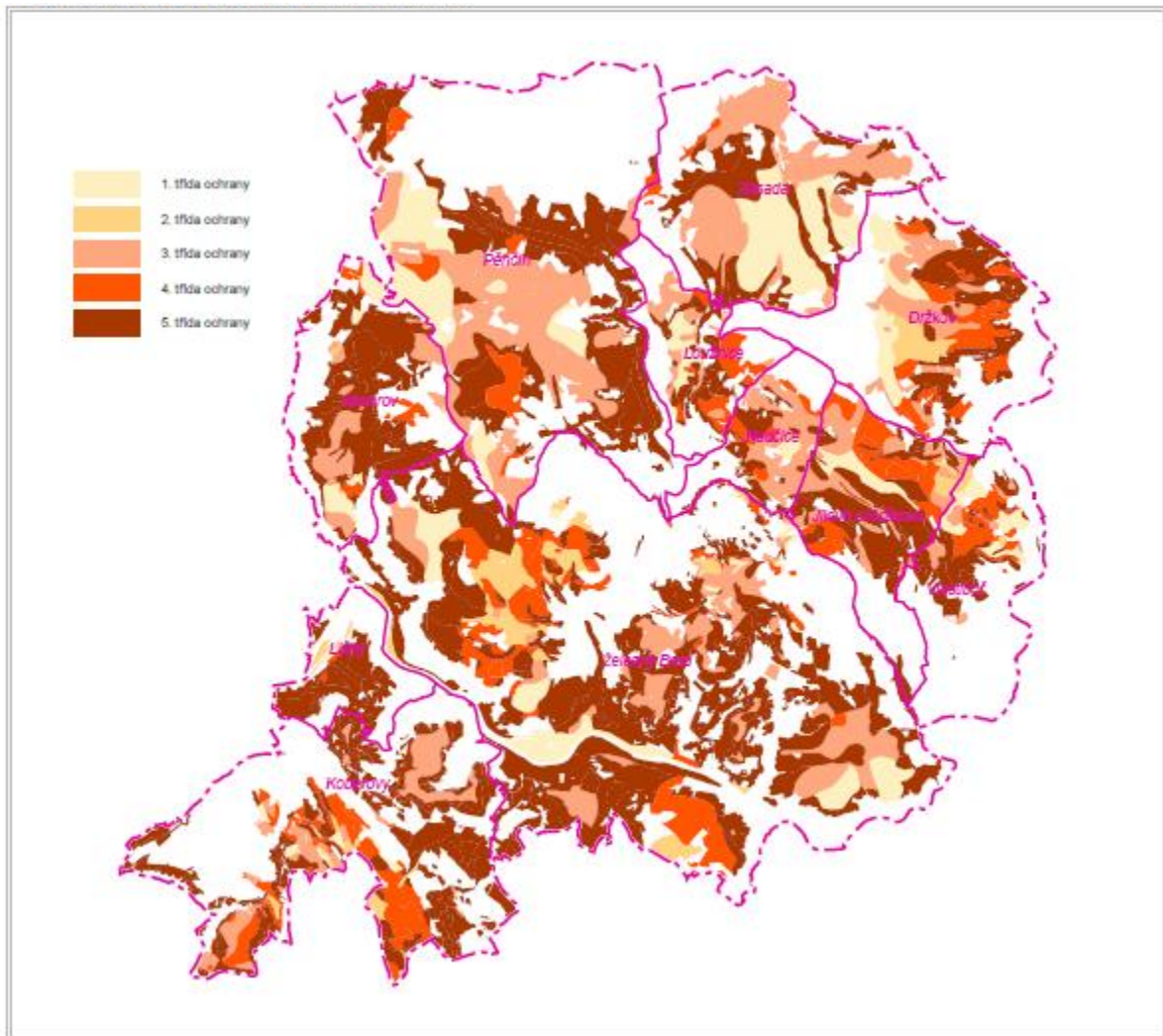
Bonitované půdně ekologické jednotky a třídy ochrany zemědělského půdního fondu

Bonitovaná půdně ekologická jednotka (BPEJ) slouží k hodnocení absolutní i relativní produkční schopnosti zemědělských půd a podmínek jejich nejúčelnějšího využití. BPEJ je charakterizována pětimístným kódem. Stanovuje se 5 tříd ochrany podle přílohy vyhlášky o stanovení tříd ochrany.

c) Zjištění a vyhodnocení limitů využití území

Investice do půdy za účelem zlepšení půdní úrodnosti

Jedná se o stavby a zařízení sloužící pro protierozní ochranu, optimalizaci vodního režimu a revitalizaci krajiny. V řešeném území jsou velké plochy odvodňovacích zařízení v obci Jílové u Držkova a Vlastiboř. V menším měřítku pak téměř ve všech obcích.



9. OBČANSKÁ VYBAVENOST VČETNĚ JEJÍ DOSTUPNOSTI A VEŘEJNÁ PROSTRANSTVÍ,

a) Zjištění a vyhodnocení stavu a vývoje území

Město Železný Brod plní funkci administrativního a správního centra, je zde spádové centrum administrativy (městský úřad), školství, zdravotní a sociální péče.

Ve městě se nachází dva domy s pečovatelskou službou, jejichž zřizovatelem je město Železný Brod. První z nich je situován v klidnější části města na nábřeží Obránců míru, v těsné blízkosti Jizery a koupaliště. V něm je 45 bytů z toho 9 pro dvojice a tři byty jsou bezbariérové. Kolem domu jsou

lavičky na posezení obyvatel domu, ohniště s grilem a od roku 2018 je zde venkovní hřiště s workoutovými prvky. Druhé zařízení je v obci Bzí, jedná se o objekt bývalé školy, který byl zrekonstruován pro potřeby domu s pečovatelskou službou. Je zde 15 bytů.

Zdravotní péči ve městě zajišťuje především Poliklinika Železný Brod. Jedná se o nestátní zařízení, kde je poskytována ambulantní péče v základních lékařských oborech a specializovaných oborech. Od roku 2005 prochází zařízení postupnými rekonstrukcemi, které mají zajišťovat vysoký standard a široký rozsah ambulantní péče. Dále se ve městě nacházejí ambulance specializovaných lékařů (praktický lékař, pediatr, gynekologie a další). Ve městě jsou dvě lékárny, první je lékárna u Anděla v centru města a druhá je v budově polikliniky

Ve městě se nachází tři mateřské školy (MŠ Stavbařů, MŠ Na Vápence a MŠ Sluníčko), další mateřské školy v ORP se nachází v obci Koberovy, Pěňčín, Zásada a ve Skuhrově. Základní školství je v Železném Brodě zastoupeno dvěma základními školami ZŠ Pelechovská a ZŠ Školní (obě mají I. i II. Stupeň). Další školy s oběma stupni jsou v Pěňčín a Zásadě. Jednostupňové základní školy jsou ve Skuhrově a v Koberovech.

Střední vzdělávání v Železném Brode nabízí Střední uměleckoprůmyslová škola sklářská a je zde pobočka Střední školy řemesel a služeb z Jablonce nad Nisou.

Kulturní centrum ORP Železný Brod je situováno do města Železný Brod. Nachází se zde městské divadlo a kino, Městská galerie Vlastimila Rady a Městské muzeum a další.

Pro zjištění a vyhodnocení hodnot a limitů území ORP Železný Brod byly použity sledované jevy z Územně analytických podkladů ORP a to:

- zařízení občanského vybavení – jev č. 3
- veřejná prostranství – jev č. 3a
- pohřebiště, krematoria, válečné hroby a pietní místa – jev č. 113a

b) Zjištění a vyhodnocení hodnot území

Zařízení občanského vybavení

Největší podíl občanského vybavení se nachází ve městě Železný Brod, dalším menším centrem občanského vybavení je městyň Zásada. Vymezené plochy občanského vybavení v menších obcích bývají často nevyužité.

Veřejná prostranství

Veřejným prostranstvím jsou všechna náměstí, ulice, tržnice, chodníky, veřejná zeleň, parky a další prostory přístupné každému bez omezení. tedy sloužící obecnému užívání, a to bez ohledu na vlastnictví k tomuto prostoru. Veřejná prostranství jsou v územních plánech vymezena ke zvláštním účelům.

c) Zjištění a vyhodnocení limitů využití území

Pohřebiště, krematoria, válečné hroby a pietní místa

Většina obcí má vlastní hřbitov, na území ORP Železný Brod se nenachází žádné zařízení typu krematoria. Tyto služby jsou nabízeny v sousedních ORP.

Na území ORP Železný Brod se nachází válečné hroby, ve většině se jedná o pomníky padlým obyvatelům obcí ve světových válkách.

10. DOPRAVNÍ A TECHNICKÁ INFRASTRUKTURA VČETNĚ JEJICH DOSTUPNOSTI

a) Zjištění a vyhodnocení stavu a vývoje území

Základem dopravní sítě je komunikace I/10 (E 65) v trase Harrachov – Železný Brod – Turnov. Na tuto komunikaci se napojují další silnice nižších tříd. Silnice I/10 prochází obcemi Držkov, Loužnice, Železný Brod, Líšný. Komunikací jsou dotčeny ještě obce Jílové u Držkova, Radčice a Pěňčín, v nich však vede mimo centrální části obcí a většinou i mimo zastavěné území.

Silnice II. a III. třídy

Silniční síť komunikací nižších tříd je ustálená. Komunikace II. tříd navazují na páteční silnici I/10 v Železném Brodě (křižovatka I/10 se silnicí II/282) a na území obce Pěňčín (I/10 se silnicí II/287).

Silnice I/10 (E65) nejvíce ovlivňuje silniční infrastrukturu ve městě. Ta zprostředkovává dopravní vazby z hlavního města Prahy a rekreačními oblastmi v Krkonoších (Harrachov). Tato silnice je v úseku Turnov – Harrachov vedena jako rychlostní komunikace R10. Má přímé napojení na rychlostní komunikaci R35 Turnov – Liberec. Vzdálenost z Železného Brodu do Turnova je 15 Km, do Liberce pak zhruba 35 Km.

Seznam silnic II. třídy:

II/287 v úseku Bratříkov – Jablonec nad Nisou

II/282 v úseku Železný Brod – Mírová pod Kozákovým

II/288 v úseku Železný Brod – Podspálov – Bozkov

II/292 v úseku Železný Brod – Semily

Seznam silnic III. třídy:

III/28744, 28745 Loužnice – Zásada – Držkov

III/28738, 28741, 28743 Pěnčín Jistebsko – Pěnčín Huť a Pěnčín Dolní Černá Studnice – Zásada

III/28741, 28742 Pěnčín Huť – Loužnice

III/28731, 28730 Pěnčín Jistebsko – Pěnčín Krásná – Pěnčín Dolní Černá Studnice

III/2881 Železný Brod – Horská Kamenice

III/2881, 2882 Železný Brod – Železný Brod Střevelná – Jílové u Držkova – Držkov

III/2884, 2885, 2886 Loužnice – Radčice – Jílové u Držkova – Vlastiboř – Držkov

III/28736, 28739 Železný Brod – Železný Brod Těpeře – Pěnčín Alšovice

III/28735 Železný Brod Splzov – Skuhrov – Pěnčín Čížkovice 2. díl

III/28215, 28216 Koberovy – Koberovy Vráta – Líšný (Malá Skála)

III/28213, 28214 Koberovy – Koberovy Besedice

Železnice prochází jižní a východní částí území ORP Železný Brod. Na území vedou tratě č. 030 (Turnov – Jaroměř) a 035 (Železný Brod – Tanvald). Trať č. 030 je jednokolejná železniční trať celostátní dráhy, celou trať postavila soukromá železniční společnost Jihoseveroněmecká spojovací dráha (SNDVB) a provoz byl postupně směrem od Pardubic zahajován v letech 1857 - 1859. V letech 2009 a 2010 byla provedena ve dvou etapách racionalizace trati v úseku Jaroměř–Stará Paka–Železný Brod. Železniční trať Železný Brod - Tanvald (č. 035) je jednokolejná regionální trať z Železného Brodu do Tanvaldu. Trať vede podél řeky Kamenice často velmi obtížně přístupným terénem a prochází dvěma tunely. Doprava byla zahájena v roce 1875 a v době zastavení provozu na trati Tanvald - Harrachov byla součástí trati 036.

Ve městě je stále se zlepšující úroveň regionální integrované autobusové dopravy. V rámci ORP je vytvořen systém páteřní dopravy, autobusové spojení funguje na trase Železný Brod – Jablonec nad Nisou – (Zásada) – Držkov – Jílové u Držkova – Železný Brod. Spoje integrované dopravy jezdí také směrem na Koberovy a Mírovou pod Kozákovem až na Turnov.

Pro zjištění a vyhodnocení hodnot a limitů území ORP Železný Brod byly použity sledované jevy z Územně analytických podkladů ORP a to:

- vodní zdroje pro zásobování pitnou vodou a jejich ochranná pásma – jev č. 44
- elektrická vedení a jejich OP – jev č. 73
- technologické objekty zásobování plynem – jev č. 74
- plynovody – jev č. 075
- elektronické komunikace a jejich OP a zájmová území – jev č. 082a
- silniční síť – jev č. 093a
- železniční síť – jev č. 94a

b) Zjištění a vyhodnocení hodnot území

Vodní zdroje pro zásobování pitnou vodou a jejich ochranná pásma

Pro zásobování území ORP Železný Brod pitnou vodou jsou zdrojem jednak podzemní vody, tj. vodní zdroje zejména na území obcí Koberovy a Zásada, a dále povrchové zdroje, tj. vodárenská nádrž Souš na Desné. Voda z nádrže Souš se upravuje v úpravně a dopravuje hlavním přivaděčem do Jablonce n/N a dvěma odbočkami přes Tanvald na Maršovice a na Železný Brod. Obě odbočky jsou vzájemně propojeny na území obce Zásada.

c) Zjištění a vyhodnocení limitů využití území

Pro zobrazování technické infrastruktury, tras vedení a ochranných pásem slouží mapová aplikace „Mapa ÚAP – technická infrastruktura na stánkách www.zeleznybrod.cz. Zde jsou pravidelně aktualizována data poskytovatelů sítí.

Elektrická vedení a jejich OP

Všechny obce ORP Železný Brod jsou elektrifikovány. Severní částí území prochází ve směru Z – SV vedení 110 kV, zasahující obce Skuhrov, Pěňčín, Loužnice, Zásada. Rozvody v území jsou vedením 35 kV. V území ORP Železný Brod jsou k výrobě energie využívány tzv. obnovitelné zdroje energie – sluneční záření a vodní energie. Významný podíl zařízení na výrobu energie zaujímá vodní energie a malé vodní elektrárny, které využívají spádu řek a potoků.

Sluneční energie je využívána k výrobě elektrické energie prostřednictvím fotovoltaických panelů. Největší plochou pro výrobu pomocí této technologie je pole FV panelů v obci Pěňčín (část obce Krásná). Další plochy jsou individuálního charakteru, nedosahují výkonů „velkých“ elektráren.

Plynovody

Územím ORP prochází plynovodní soustava, tvořená páteřním vysokotlakým plynovodem.

Přes území ORP Železný Brod vede vysokotlaký plynovod VTL DN 300, PN 25 Jablonec n/N – Železný Brod – Východní Čechy. Z tohoto plynovodu jsou přes regulační stanice napájeny plynovodní soustavy ve městě Železný Brod a v obci Koberovy.

Z páteřního plynovodu jsou provedeny dvě hlavní odbočky. První odbočka (VTL DN 150) zásobuje plynem obec Malá Skála (ORP Turnov), na území obce Líšný se nachází regulační stanice VTL / STL. Druhá odbočka (VTL DN 150 PN 40 Skuhrov – Zásada – Velké Hamry) zajišťuje zásobování obcí Pěňčín, Zásada, Držkov a pokračuje dále na Tanvaldsko.

Elektronické komunikace a jejich OP a zájmová území

Telekomunikační sítě jsou v území na dobré úrovni. Ve všech obcích je možnost připojení na místní telefonní systém, území je pokryto signálem sítí mobilních operátorů. Pro mobilní operátory jsou problematická hluboká údolí, jedná se o jednotlivé případy, nikoliv území plošně rozsáhlé.

Připojení k síti Internet je dostupné ve všech obcích ORP Železný Brod.

Silniční síť

Základem dopravní sítě je komunikace I/10 (E 65) v trase Harrachov – Železný Brod – Turnov. Na tuto komunikaci se napojují další silnice nižších tříd. Silniční síť byla popsána v kapitole 10. a – Zjištění a vyhodnocení stavu a vývoje území.

Železniční síť

Železnice prochází jižní a východní částí území ORP Železný Brod. Na území vedou tratě č. 030 (Turnov – Jaroměř) a 035 (Železný Brod – Tanvald). Železniční síť byla popsána v kapitole 10. a – Zjištění a vyhodnocení stavu a vývoje území.

11. EKONOMICKÉ A HOSPODÁŘSKÉ PODMÍNKY

a) Zjištění a vyhodnocení stavu a vývoje území

Pro dobré ekonomické a hospodářské podmínky je důležité malé a střední podnikání. Pro ORP Železný Brod je výhodou poloha na komunikaci I. která umožňuje snadnou kooperaci s okolními městy (Turnov, Jablonec nad Nisou, Liberec, Tanvald).

Zaměstnanost v obcích ORP Železný Brod je silně závislá na průmyslové výrobě v regionu. Dominantním průmyslovým odvětvím v regionu bylo sklářství, které zaměstnávalo značnou část ekonomicky aktivního obyvatelstva obcí ORP a okolí. Rozpad tohoto odvětví způsobil i značné zvýšení nezaměstnanosti v regionu. Důkazem tohoto je značný nárůst mezi roky 2008 a 2009, kdy se nezaměstnanost skokově zvýšila z 8 na téměř 14 %. Od této doby je trend nezaměstnanosti klesající, nicméně stále nedosahuje úrovně roku 2008.

Textilní průmysl ukončil svou činnost již před rokem 2008, nicméně tento úpadek byl dlouhodobý a neměl značný vliv na růst nezaměstnanosti. Od roku 2016 do roku 2020 podíl nezaměstnaných mírně klesl.

Nezaměstnanost

ukazatel	rok				
	2016	2017	2018	2019	2020
uchazeči o zaměstnání v evidenci úřadu práce	355	261	227	196	276
dosažitelní	89,9	93,9	93,4	94,4	94,6
občané se zdravotním postižením	17,7	16,5	20,7	13,3	13,4
absolventi škol	3,9	4,2	4,8	4,1	3,6
osoby s délkou evidence nad 12 měsíců	23,9	23,8	13,7	12,2	15,6
pracovní místa v evidenci úřadu práce	23	22	23	41	42
uchazeči o zaměstnání na 1 pracovní místo v evidenci ÚP	15,4	11,9	9,9	4,8	6,6
podíl nezaměstnaných osob (%)	4,13	3,22	2,81	2,48	3,51

Ekonomické subjekty

Ekonomickým subjektem je každá právnická osoba, fyzická osoba s postavením podnikatele a organizační složka státu, která je účetní jednotkou.

Ekonomické subjekty

ukazatel	rok				
	2016	2017	2018	2019	2020
Ekonomické subjekty celkem (podle Registru ek. subjektů)	3 210	3 228	3 223	3 203	3 217
fyzické osoby	2 762	2 769	2 755	2 696	2 742
z toho zemědělství podnikatelé	72	71	71	73	73
právnícké osoby	448	459	468	507	475
z toho obchodní společnosti	240	250	255	259	260
Podíl ekonomických subjektů podle vybraných odvětví ek. činnosti (%)					
zemědělství, lesnictví a rybářství	4,4	4,4	4,3	4,5	4,8
průmysl celkem	28,7	28,9	29,0	28,8	29,7
stavebnictví	12,2	12,4	12,8	13,0	13,6
obchod, ubytování, stravování a pohostinství	22,2	22,5	22,1	21,7	21,7
Počet subjektů podle počtu zaměstnanců					
bez zaměstnanců	1 160	1 187	1 185	1 193	1 213
1–9 zaměstnanci (mikropodniky)	204	205	203	208	193
10–49 zaměstnanci (malé podniky)	36	35	34	35	35
50–249 zaměstnanci (střední podniky)	6	5	5	5	5
250 a více zaměstnanci (velké podniky)	1	1	1	1	1
nezjištěno	1 803	1 795	1 795	1 761	1 770

Zemědělská výroba je v regionu zastoupena cca 60 subjektů, podnikajících v rostlinné i živočišné výrobě a lesnictví.

Pro zjištění a vyhodnocení hodnot a limitů území ORP Železný Brod byly použity sledované jevy z Územně analytických podkladů ORP a to:

- brownfieldy – jev č. 4a
- zařízení výroby – jev č. 2

b) Zjištění a vyhodnocení hodnot území

Zařízení výroby

Mezi zařízení výroby patří podniky, závody apod. Plochy výroby jsou v každé obci ORP Železný Brod. Jsou vymezeny v územních plánech jako stabilizované plochy nebo plochy nově vymezené.

c) Zjištění a vyhodnocení limitů využití území

Brownfieldy

Brownfield je nemovitost (území, areál, pozemek, objekt), která je nevyužívaná, zanedbaná a může být i kontaminovaná. Vzniká jako pozůstatek průmyslové, zemědělské, rezidenční, vojenské či jiné aktivity. Brownfield nelze vhodně a efektivně využívat, aniž by proběhl proces jeho regenerace.

12. REKREACE A CESTOVNÍ RUCH

a) Zjištění a vyhodnocení stavu a vývoje území

Území ORP Železný Brod má zajímavý potenciál pro nabídku cestovního ruchu. Svou polohou se nachází v blízkosti turistických oblastí Český ráj, Jizerské hory a Krkonoše.

Největší měrou území připadá k oblasti Českého ráje, kam lze zařadit jižní část území ORP (obce Koberovy, Líšný, Železný Brod). V rámci celého turistického regionu je oblast Železného Brodu okrajovou, jsou však podnikány akce, které se snaží rozprostřít návštěvnost i do okrajových částí regionu. Tohoto může využít oblast Železného Brodu, jako jedno z center tzv. Horního Pojizeří.

Atraktivitou pro cestovní ruch v ORP Železný Brod jsou zejména přírodní prostředí a historické památky. Velkým lákadlem je řeka Jizera, využitelná pro vodní sporty a vodní turistiku (peřeje Paraplíčko, půjčovny lodí a raftů). Předpoklady má krajina pro pěší a cykloturistiku. Územím prochází hustá síť pěších tras a cyklotras, procházející téměř všemi obcemi ORP. Nejvýznamnějším projektem v oblasti cestovního ruchu je projekt Greenway Jizera, turistický koridor podél toku řeky Jizery od ústí až po soutok s řekou Labe. Tento projekt je v současné době (rok 2020) ve fázi územního rozhodnutí.

Přírodní atrakcí pro turisty jsou skalní města Chléviště a Kalich na území obce Koberovy. Pískovcová skalní města s výhledy na údolí Jizery v oblasti Malé Skály.

Historické památky jsou zastoupeny v Železném Brodě a Pěncíně. V Železném Brodě je vytvořen Poznávací okruh Trávníky, nabízející turistům procházku mezi historickou zástavbou města, prohlášenou za vesnickou památkovou rezervaci. V obci Pěncín, v části Krásná, se nachází areál kostela sv. Josefa s farou a Kittelovým domem, připomínajícím postavu mýtického doktora, žijícího a působícího v 18. století v této oblasti. Součástí areálu je i Kittlovo muzeum. Dalším muzeem je

Muzeum Horního Pojizeří v Železném Brodě se svými expozicemi sklářství, lidové architektury a národopisu.

Turistickou atrakcí je Výletní areál Pěnčín, nabízející ukázkou výroby skleněných perlí a kozí farmu.

Počet hromadných ubytovacích zařízení a objektů individuální rekreace

Hromadná ubytovací zařízení, která pravidelně nebo nepravidelně poskytují přechodné ubytování hostům. Jejich kapacita je nejméně 5 pokojů nebo 10 lůžek. Mezi hromadná ubytovací zařízení patří hotely, penziony, turistické ubytovny, chatové osady, kempy a jiná hromadná ubytovací zařízení např. rekreační zařízení podniků, lázeňská zařízení a jiná ubytovací zařízení.

Objekty individuální rekreace

objekty individuální rekreace	celkem domů	z toho k rekreaci
Držkov	177	39
Jílové u Držkova	113	3
Koberovy	383	81
Líšný	105	22
Loužnice	86	17
Pěnčín	654	80
Radčice	98	29
Skuhrov	198	46
Vlastiboř	74	15
Zásada	326	26
Železný Brod	1329	138

Pro zjištění a vyhodnocení hodnot a limitů území ORP Železný Brod byly použity sledované jevy z Územně analytických podkladů ORP a to:

- Biosférické rezervace UNESCO, geoparky UNESCO, národní geoparky – jev
- cyklostezky, cyklotrasy, hipostezy, turistické stezky, běžkařské trasy, sjezdovky – jev č. 106

b) Zjištění a vyhodnocení hodnot území

Geoparky UNESCO tvoří území s jednou nebo více lokalitami tzv. geologického dědictví. Jedná se o území, které poskytuje obraz o geologickém vývoji Země a ukazuje vliv místního přírodního bohatství na ekonomický a kulturní rozvoj společnosti. Institut geoparků nevychází z legislativy. Geoparky vznikají na základě dobrovolné spolupráce různých subjektů v daném území

c) Zjištění a vyhodnocení limitů využití území

Cyklostezky, cyklotrasy, hipostezky, turistické stezky, běžkařské trasy, sjezdovky

Cyklostezky a turistické stezky jsou hojně rozmístěné po území celého ORP Železný Brod. Zimní nabídka zahrnuje lyžařský areál Zásada s lyžařským vlekem a upravenými lyžařskými tratěmi. Areál nabízí zasnežování umělým sněhem. Další funkční lyžařský vlek se nachází v Koberovech, tento je však závislý pouze na přírodním sněhu. Tratě pro běžkaře jsou udržovány v obci Skuhrov.

13. BEZPEČNOST A OCHRANA OBYVATEL

a) Zjištění a vyhodnocení stavu a vývoje území

Na území ORP Železný Brod se nachází jedna služebna Policie ČR, a to v Železném Brodě. Obecní nebo městskou policií disponuje město Železný Brod. Služby městské policie jsou poskytovány i obcím v okolí na základě individuálně uzavřených smluv.

V území není žádná stanice Hasičského záchranného sboru ČR, požární ochrana je zajištěna jednotkami kategorií JPO III a JPO V. Jednotky kategorie JPO III jsou umístěny v Železném Brodě, Líšném, Koberovech, Jílovém u Držkova, Držkově a Pěncíně - Hutí. Jednotky kategorie JPO V jsou v částech města Železný Brod a poté ve všech zbývajících obcích. Městys Zásada nemá žádnou jednotku požární ochrany, tato je zajišťována jednotkou Pěncín - Huť na základě dohody obou obcí.

- Záplavová území včetně aktivních zón – jev č. 050a
- Protipovodňová ochrana – jev č. 054a

d) Zjištění a vyhodnocení hodnot území

Protipovodňová ochrana

Jedná se např. o suché nádrže (poldry), ochranné hráze toků, přehradu, mobilní zábrany, objekty, zařízení a uzávěry protipovodňové ochrany, ap. Za území určená k řízeným rozlivům povodní se považují pozemky nezbytné pro vzdouvání, popřípadě akumulaci povrchových vod veřejně

prospěšnými stavbami na ochranu před povodněmi, k nimž bylo omezeno vlastnické právo dohodou nebo postupem podle § 55a zákona č. 254/2001 Sb.

b) Zjištění a vyhodnocení limitů využití území

Záplavová území včetně aktivních zón

Záplavová území jsou administrativně určená území, která mohou být při výskytu přirozené povodně zaplavena vodou. Jejich vymezení může pomoci předcházet záplavy a snižovat škody způsobené povodněmi. Jejich rozsah je povinen stanovit na návrh správce vodního toku vodoprávní úřad.

B. ZJIŠTĚNÍ A VYHODNOCENÍ ZÁMĚRŮ NA PROVEDENÍ ZMĚN V ÚZEMÍ

Nadmístní záměry dle ZÚR

E13B – vedení VVN 110 kV, úsek odbočení ze stáv. Vedení do TR Železný Brod.

Pro zásobování elektrickou energií.

Úkoly pro územní plánování: Koordinovat, územně zpřesňovat a stabilizovat vedení koridorů v ÚPD dotčených obcí ve vzájemných návaznostech

VTL3 – VTL plynovod, úsek Zásada – Smržovka

Koridor vymezený ZÚR LK pro umístění staveb nadřazené plynárenské soustavy o šířce 200 m. Při přeložkách se vymezují v poloviční šíři.

Úkoly pro územní plánování: Územně zpřesňovat a stabilizovat vedení koridorů v ÚPD dotčených obcí ve vzájemných návaznostech.

D31A – úsek Turnov, Semily, Košťálov

Vytváření územních podmínek pro zlepšení železničního spojení s okolními regiony.

Úkoly pro územní plánování: Stabilizovat a řešit územní souvislosti vedení koridoru v ÚPD dotčených obcí.

D41A – Koridor Jizera, Mnichovo Hradiště – Turnov – Železný Brod – Semily – Jablonec nad Jizerou – Rokytnice nad Jizerou – Kořenov.

Multifunkční turistický koridor

Úkoly pro územní plánování:

- a) V rámci koridorů vyhledat konkrétní vedení turistických, cyklistických, lyžařských a vodních tras, na území se zvláštní ochranou přírody vést trasy v maximální možné míře po stávající dopravní síti.
- b) Koordinovat vedení tras mezi obcemi Libereckého kraje a ve vazbách na sousední kraje a sousední státy Polsko a Německo.
- c) Koordinovat vazby jednotlivých druhů dopravy, preferovat segregaci tras dle jednotlivých aktivit pro zmenšení kumulace negativních vlivů na chráněná území.
- d) Vytvářet podmínky pro rozvojové aktivity cestovního ruchu, upřesňovat rozsah a náplň multifunkčních turistických koridorů.

P41 Žernovník, Železný Brod

Protipovodňová opatření pro adekvátní protipovodňová opatření formou především celkové revitalizace krajiny.

Úkoly pro územní plánování:

- a) Zabránit další urbanizaci inundačních území a maximálně tyto prostory údolních niv uvolňovat a ve zdůvodněných případech posoudit ekonomické a sociální dopady redislokace riskantně umístěných objektů, přehodnotit urbanistické záměry v těchto územích. Vymezovat zastavitelné plochy v záplavových územích a umisťovat do nich veřejnou infrastrukturu jen ve zcela výjimečných a zvláště odůvodněných případech. Vymezovat a chránit zastavitelné plochy pro přemístění zástavby z území s vysokou mírou rizika vzniku povodňových škod.
- b) Vytvářet územní podmínky pro navyšování retenční schopnosti krajiny a to především formou revitalizací toků a mokřadních biotopů v nivách a v pramenných oblastech, návrhem vhodných krajinných a technických úprav území zabraňovat vzniku povrchového odtoku vod, erozních a transportních procesů z povodí. Podporovat revitalizaci nevhodně upravených toků jako součást protipovodňové ochrany.
- c) V místech, kde je to vhodné, vytvářet územní podmínky pro neškodný přirozený rozliv povodňových toků ve volné krajině.
- d) Obce a významné provozy chránit adekvátní protipovodňovou ochranou. Protipovodňová opatření na tocích ve zvláště chráněných územích a územích EVL řešit přírodě blízkými způsoby, vyloučit zásahy měnící charakter úseků s dochovaným přírodním korytem.
- e) Prioritně řešit protipovodňovou ochranu zejména v nejkritičtějších částech inundací vodních toků: Ploučnice, Svitávky, Smědé, Lužické Nisy, Jizery.

- f) Koordinovat, územně zpřesňovat a územně chránit koridory protipovodňových opatření ve vzájemných návaznostech, nepovolovat taková opatření, která by mohla zhoršit průtok povodňové vlny v jiné obci.

Místní záměry dle ÚP

Jedná se o záměry z ÚP a změn ÚP. Jedná se především o zastavitelné plochy, plochy přestavby a plochy změn v krajině a plochy s rozdílným způsobem využití. Místní záměry byly verifikovány z dat ÚAP 2016.

Místní záměry nad rámec ÚP.

Nejsou identifikovány žádné záměry, které by nebyly v současné době v nesouladu s územně plánovacími dokumentacemi, s výjimkou záměrů jednotlivých vlastníků nemovitostí v obcích.

Záměry oborové

Jedná se především o záměry v rámci kapitoly DOPRAVNÍ A TECHNICKÁ INFRASTRUKTURA. Výkres záměrů obsahuje nadmístní záměry dle ZÚR LK, místní záměry dle ÚP a záměry oborové.

2. GRAFICKÁ ČÁST

3. Příloha

Sledované hodnoty území jsou uvedeny v následující tabulce. Jev je uveden podle kódu dle přílohy č. 1 k vyhlášce 500/2006 Sb.

Jev	Sledovaný jev	Držkov	Jilové u Držkova	Koberovy	Lišný	Loužnice	Pěčín	Radčice	Skuhrov	Vlastiboř	Zásada	Železný Brod
5a	památková rezervace včetně ochranného pásma											
8a	nemovitě kulturní památky a nemovitě kulturní památky a jejich pásma											
11	urbanistické a krajinné hodnoty											
13a	architektonicky nebo urbanisticky cenné stavby nebo soubory staveb, historicky významné stavby, místa nebo soubory staveb											
16	území s archeologickými nálezy											
21	územní systém ekologické stability											
25a	velkoplošná zvláště chráněná území, jejich zóny a ochranná pásma a klidové zóny národních parků											
30	přírodní park											
32	památný strom vč. Ochranného pásma											
33	biosférické rezervace UNESCO, geoparky UNESCO, národní geoparky											
34	NATURA 2000 - evropsky významná lokalita											
37a	lesy, jejich kategorizace a vzdálenost 50 m od okraje lesa											
41	bonitované půdně ekologické jednotky a třídy ochrany zemědělského půdního fondu											
43	investice do půdy za účelem zlepšení půdní úrodnosti											
44	vodní zdroje pro zásobování pitnou vodou a jejich ochranná pásma											
45	chráněné oblasti přirozené akumulace vod											
106	cyklostezky, cyklotrasy, hipostezky, turistické stezky, běžkařské trasy, sjezdovky											

Jev	Sledovaný jev	Držkov	Jílové u Držkova	Koberovy	Lišný	Loužnice	Pěňčín	Radčice	Skuhrov	Vlastiboř	Zásada	Železný Brod
5a	památková rezervace včetně ochranného pásma											
8a	nemovitě kulturní památky a nemovitě kulturní památky a jejich pásma											
16	území s archeologickými nálezy											
21	územní systém ekologické stability											
25a	velkoplošná zvláště chráněná území, jejich zóny a ochranná pásma a klidové zóny národních parků											
30	přírodní park											
32	památný strom vč. Ochranného pásma											
33	biosférické rezervace UNESCO, geoparky UNESCO, národní geoparky											
34	NATURA 2000 - evropsky významná lokalita											
37a	lesy, jejich kategorizace a vzdálenost 50 m od okraje lesa											
41	bonitované půdně ekologické jednotky a třídy ochrany zemědělského půdního fondu											
43	investice do půdy za účelem zlepšení půdní úrodnosti											
44	vodní zdroje pro zásobování pitnou vodou a jejich ochranná pásma											
45	chráněné oblasti přirozené akumulace vod											
50a	záplavová území včetně aktivních zón											
53	území ohrožená zvláštními povodněmi											
57	dobývací prostory											
58	chráněná ložisková území											
60	ložiska nerostných surovin											
61	poddolovaná území											
62	sesuvná území a území jiných geologických rizik											
63	staré důlní dílo											
64	staré zátěže území a kontaminované plochy											
67	technologické objekty zásobování vodou a jejich ochranná pásma											
68	vodovodní řady a jejich ochranná pásma											
69	technologické objekty odvádění a čištění odpadních vod a jejich ochranná pásma											
70	kanalizační stoky a jejich ochranná pásma											
71	výrobní elektřiny a jejich ochranná pásma											
72	elektrické stanice a jejich ochranná pásma											
73	nadzemní a podzemní vedení elektrizační soustavy a jejich ochranná pásma											
74	technologické objekty zásobování plynem a jejich ochranná a bezpečnostní pásma											

75	vedení plynovodů a jejich ochranná a bezpečnostní pásma											
82a	elektronické komunikace, jejich ochranná pásma a zájmová území											
93a	pozemní komunikace, jejich kategorie a jejich ochranná pásma											
94a	železniční dráhy, jejich kategorie a jejich ochranná pásma											
113a	pohřebiště, krematoria, válečné hroby a pietní místa											
114	jiná ochranná pásma											