

SKAUTSKÁ KLUBOVNA - Betlémská 733, Železný Brod



INVESTOR: Město Železný Brod, náměstí 3. května 1, 468 22, IČ: 00262633

ARCHITEKTONICKÁ STUDIE II

autorský tým: Ing. arch. Jindřich Kejk, Ing. arch. Vojtěch Votr, Ing. Martin Sehnouka, David Brůžek, Pavel Kučera



FS Vision

01/2019

## OBSAH

01	PRŮVODNÍ ZPRÁVA
02	FOTO STÁVAJÍCÍHO STAVU
03	SITUACE ŠIRŠÍCH VZTAHŮ
04	SITUACE - PRODLOUŽENÁ VARIANTA
05	SITUACE - ZKRÁCENÁ VARIANTA
06	1.NP - PRODLOUŽENÁ VARIANTA
07	1.NP - ZKRÁCENÁ VARIANTA
08	2.NP - PRODLOUŽENÁ VARIANTA
09	2.NP - ZKRÁCENÁ VARIANTA
10	ŘEZ A - A'
11	POHLED SEVERNÍ
12	POHLED VÝCHODNÍ
13	POHLED JIŽNÍ
14	POHLED ZÁPADNÍ
15	VZHLED ARCHITEKTONICKÝCH PRVKŮ
16	EXTERIÉROVÁ VIZUALIZACE OD VSTUPU NA POZEMEK
17	INTERIÉROVÁ VIZUALIZACE SPOLEČENSKÉ MÍSTNOSTI
18	NADHLEDOVÁ PERSPEKTIVA I
19	NADHLEDOVÁ PERSPEKTIVA II

## PLOCHY A OBJEMY - CENOVÝ PROPOČET STAVBY

### VARIANTA I - PRODLOUŽENÁ VERZE (KLUBOVNY V PŘÍZEMÍ)

#### PLOCHY

ZASTAVĚNÁ PLOCHA OBJEKTU: 402 m<sup>2</sup>

#### OBJEMY

OBESTAVĚNÝ PROSTOR OBJEKTU: 2037 m<sup>3</sup>

#### ODHAD CENOVÝCH NÁKLADŮ STAVBY

Dle rozpočtových ukazatelů JKSO 2018 je pro tento typ budovy průměrná cena za m<sup>3</sup> obestavěného prostoru 6530 Kč bez DPH. Vzhledem k charakteru stavby a plánu neobytného podkroví je cena za m<sup>3</sup> stanovena na 6000 Kč bez DPH. Cenový odhad nákladů na stavbu činí 12 222 000 Kč bez DPH.

### VARIANTA II - ZKRÁCENÁ VERZE (KLUBOVNY V PODKROVÍ)

#### PLOCHY

ZASTAVĚNÁ PLOCHA OBJEKTU: 339 m<sup>2</sup>

#### OBJEMY

OBESTAVĚNÝ PROSTOR OBJEKTU: 1642 m<sup>3</sup>

#### ODHAD CENOVÝCH NÁKLADŮ STAVBY

Dle rozpočtových ukazatelů JKSO 2018 je pro tento typ budovy průměrná cena za m<sup>3</sup> obestavěného prostoru 6530 Kč bez DPH. Vzhledem k charakteru stavby a plánu neobytného podkroví je cena za m<sup>3</sup> stanovena na 6000 Kč bez DPH. Cenový odhad nákladů na stavbu činí 9 852 000 Kč bez DPH.

## PRŮVODNÍ ZPRÁVA

### ÚVOD

PŘEDMĚTEM NÁVRHU JE OBJEKT SKAUTSKÉHO STŘEDISKA S MAXIMÁLNÍ KAPACITOU 40 OSOB. INVESTOR ZVOLIL ARCHETYPÁLNÍ ZDĚNOU STAVBU SE SEDLOVOU STŘECHOU SE SKLONEM 45°. STAVBA MÁ SVOJÍ FORMOU A ZPRACOVÁNÍM ODKAZOVAT NA TYPICKÉ JIZERSKOHORSKÉ STAVBY.

### KONCEPT

INSPIRACE PRO NÁVRH, MATERIÁLY A TECHNICKÉ DETAILY VYCHÁZEJÍ KROMĚ ČESKÝCH REALIZACÍ A HISTORICKÉ ARCHITEKTURY Z PŘÍRUČKY PRO STAVEBNÍKY A PROJEKTANTY VYDANÉ SPRÁVOU KRKONOŠSKÉHO NÁRODNÍHO PARKU „TYPICKÁ ARCHITEKTURA KRKONOŠ A JIZERSKÝCH HOR“ (2007-2013 EUROREGION GLACENSIS). ARCHITEKT SE ŘÍDIL DOPORUČENÝMI MATERIÁLY A TVARY PRO NOVOSTAVBY JIZERSKOHORSKÉHO REGIONU.

### POZEMEK A UMÍSTĚNÍ STAVBY

NAVRŽENÝ OBJEKT SE NACHÁZÍ NA MÍRNĚ SVAŽITÉM POZEMKU NA MÍSTĚ STÁVAJÍCÍ SKAUTSKÉ KLUBOVNY. POZEMEK SE NACHÁZÍ 500M SEVERNĚ OD CENTRA MĚSTA ŽELEZNÝ BROD NA STAVEBNÍ PARCELE 1107/4 A POZEMKOVÉ PARCELE 1107/3. PARCELA JE PŘÍSTUPNÁ LÁVKOU PŘES POTOK V SEVERNÍ ČÁSTI POZEMKU. STAVEBNĚ TECHNICKÝ STAV LÁVKY JE PŘEDMĚTEM NAVAŽUJÍCÍCH STUPŇŮ PROJEKTU. OBJEKT MÁ PODLOUHLÝ OBDÉLNÍKOVÝ PŮDORYS A JE ORIENTOván SEVEROJIŽNÍM SMĚREM. JEDNÁ SE O JEDNODLAŽNÍ STAVBU S PROSTORNÝM PODKROVÍM. NAVRŽENÁ STAVBA JE CHARAKTERISTICKÁ SVÝM PŘESAHEM STŘECHY NA SEVERNÍ STRANĚ OBJEKTU, KTERÝ SLOUŽÍ PRO VENKOVNÍ AKTIVITY SKAUTSKÉHO ODDÍLU. POSKYTNE TAK PŘÍŠTŘEŠÍ MINIMÁLNĚ DVACETI SEDÍCÍM LIDEM A OCHRÁNÍ JE PŘED NEPŘÍZNÍ POČASÍ PŘI SPOLEČENSKÝCH AKCÍCH, HRÁCH, GRILOVÁNÍ A SLEDOVÁNÍ SPORTOVNÍCH AKTIVIT. NA SEVERU BUDOVY PODĚL PŘÍSTUPOVÉ ZPEVNĚNÉ PLOCHY JE UMÍSTĚNO SPORTOVNÍ HRŠTĚ S ŽLUTO - MODRÝM PLASTOVÝM POVRCHEM ODKAZUJÍCÍM NA BAREVNOST BRANDU SKAUTSKÉ ORGANIZACE. U VJEZDU NA POZEMEK JE UVAŽOVÁNO S PĚTI PARKOVACÍMI MÍSTY NA ZATRAVŇOVACÍ DLAŽBĚ.

### ARCHITEKTONICKÉ A TECHNICKÉ ŘEŠENÍ

VZHLEDEM K POŽADOVANÉ TRVANLIVOSTI STAVBY, KTERÁ MÁ VYTVOŘIT ODKAZ DALŠÍM GENERACÍM SKAUTŮ ZVOLIL ARCHIEKT ZDĚNOU KONSTRUKCI STAVBY S DŘEVĚNÝM KROVEM. INVESTOR KLADL DŮRAZ NA PŘÍRODNÍ MATERIÁLY A VZHLED BUDOVY SPOJENÝ S PŘÍRODOU. NÁVRH PRACUJE S DŘEVĚNOU FASÁDOU Z PRKEN SEVERSKÉHO SMRKU ŠÍŘKY 195MM, KDE JSOU 5MM SPÁRY PŘEKRYTY SVISLÝMI LATĚMI. FASÁDA OBJEKTU JE DOPLNĚNA BÍLÝMI DŘEVĚNÝMI OKNY S BÍLÝM OBLOŽENÍM OSTĚNÍ (NAPŘÍKLAD BÍLÁ CEMENTOVĚLÁKNITÁ DESKA) ODKAZUJÍCÍM NA HISTORICKÁ ŠPALETOVÁ OKNA CHALUP S BÍLÝMI ŠAMBRÁNAMI. OKNA JSOU ČTVERCOVÉHO TVARU OPROTI KLASICKÝM OBDÉLNÍKOVÝM OKNŮM JIZERSKOHORSKÝCH CHALUP, ALE VZHLEDEM K DÉLCE OBJEKTU BY HORIZOTÁLNÍ OBDÉLNÍKOVÁ OKNA OBJEKT OPTICKY VÍCE PRODLOUŽOVALA, PROTO BYL ZVOLEN ČTVERCOVÝ TVAR. VELKÉ OTVORY JSOU ESTETICKÝM ARCHITEKTONICKÝM PRVKEM PRACUJÍCÍM S VELKÝMI FASÁDAMI, OPTICKY ZJEMŇUJÍ VELIKOST OBJEKTU A JSOU DOPLNĚNY ZAVĚŠENÝMI POSUVNÝMI OKENICEMI S PŘIZNANÝMI ZÁMEČNICKÝMI PRVKY ODKAZUJÍCÍMI NA HISTORICKÉ VJEZDY DO STODOL. SEDLOVÁ STŘECHA S KONSTRUKCÍ DVOJITÉ STOLICE S HAMBALKY - TYPICKÁ KONSTRUKCE JIZERSKÝCH CHALUP JE DLE MANUÁLU KRNP POKRYTA SVĚTLÝM FALCOVANÝM PLECHEM A KLASICKÝM KOMÍNEM S KLEMPÍŘSKÝM HISTORIZUJÍCÍM ZAKRYTÍM. ARCHITEKT KLADĚ DŮRAZ NA ČISTOTU A FUNKČNOST ŘEŠENÍ PŘIZNANÝCH TRUHLÁŘSKÝCH KONSTRUKCÍ. OBJEKT JE POSAZEN NA 150MM VYSOKÉM SOKLU S POVRCHEM CEMENTOVÉ STĚRKY, KTERÁ POTÉ NAVAŽUJE ODSTÍNEM NA ZPEVNĚNÉ PLOCHY Z KAMENNÉ ODESKOVÉ DLAŽBY. EXTERIÉROVÉ OSVĚTLENÍ JE NAVRŽENO V INDUSTRIÁLNÍM / RUSTIKÁLNÍM STYLU ANTRACITOVÉ BARVY, KTERÝ NAVAŽUJE NA ARCHITEKTURU OBJEKTU. VE ŠTÍTU BUDOVY JE UMÍSTĚNO PODSVÍCENÉ KOVOVÉ LOGO ORGANIZACE SKAUT OPATŘENÉ POVRCHOVOU KOVÁŘSKOU ANTRACITOVOU BARVOU.

### DISPOZICE A INTERIER

V RÁMCI NÁVRHU BYLY ZPRACOVÁNY DVĚ VARIANTY DLE FINANČNÍ NÁROČNOSTI STAVBY. HLAVNÍ VSTUP JE UMÍSTĚN VE STŘEDU DELŠÍ - VÝCHODNÍ STRANY OBJEKTU. NA VSTUP NAVAŽUJÍ PO LEVÉ STRANĚ TECHNICKÉ PROSTORY, HYGIENICKÉ ZÁZEMÍ A KLUBOVNY, PO PRAVÉ STRANĚ SE NACHÁZÍ SPOLEČENSKÁ MÍSTNOST S NAVAŽUJÍCÍ PŘÍPRAVNOU, JÍDELNOU A KANCELÁŘÍ. PROTI VSTUPU STOUPAJÍ SCHODY DO PATRA, KTERÉ SLOUŽÍ JAKO SKLADOVÉ PROSTORY S PŘIZNANÝMI DŘEVĚNÝMI PRVKY KROKVÍ A HAMBALKŮ. V RÁMCI NÁVRHU JE ZPRACOVÁN INTERIÉR SPOLEČENSKÉ MÍSTNOSTI OD KTERÉHO SE BUDE V DALŠÍCH STUPNÍCH PROJEKTU ODVÍJET VZHLED ZBYLÉ DISPOZICE OBJEKTU. JE KLADEN DŮRAZ NA PŘÍRODNÍ MATERIÁLY. MÍSTNOSTI DOMINUJE KRB S TMAVÉHO KAMENE. STĚNY JSOU OBLOŽENY SVĚTLE MOŘENÝMI DŘEVĚNÝMI KULÁNKY, KTERÉ VYTVÁŘEJÍ ORIGINÁLNÍ AVŠAK STÁLE RUSTIKÁLNÍ TEXTURU STĚN. MASIVNÍ DŘEVĚNÝ NÁBYTEK VYNIKNE NA CEMENTOVÉ PRŮMYSLOVÉ STĚRCE PODLAHY S PRŮHLEDNÝM EPOXIDOVÝM POVRCHEM ZARUČUJÍCÍM SNADNÝ ÚKLID. NAD STOLEM JSOU ZAVĚŠENA ANTRACITOVÁ RUSTIKÁLNÍ SVÍTIDLA NAMOTANÁ PROVAZOVÝM ZAVĚŠENÍM NA DŘEVĚNÉ TRÁMKY. MOHOU TAK BÝT VÝŠKOVĚ STAVITELNÁ PRO VYTVÁŘENÍ ATMOSFÉRY I MULTIFUNKČNOSTI MÍSTNOSTI. NÁVRHEM INTERIÉRU JE VYTVOŘEN KONCEPT ODKAZUJÍCÍ NA SPOJENÍ S PŘÍRODOU, ALE JE SVÝM VZEZŘENÍM SOUČASNÝ A DÁVÁ MOŽNOST SOUČASNÝM A BUDOUCÍM GENERACÍM MLADÝCH SKAUTŮ VYTVOŘIT SI SVOJI VLASTNÍ NOSTALGII NA CHVÍLE STRÁVENÉ S PŘÁTELI V PŘÍJEMNÉM PROSTŘEDÍ SKAUTSKÉHO STŘEDISKA.



STÁVAJÍCÍ OBJEKT SKAUTSKÉ KLUBOVNY S PŘÍLEHLÝM HŘIŠTĚM



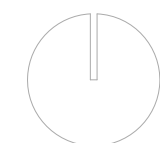
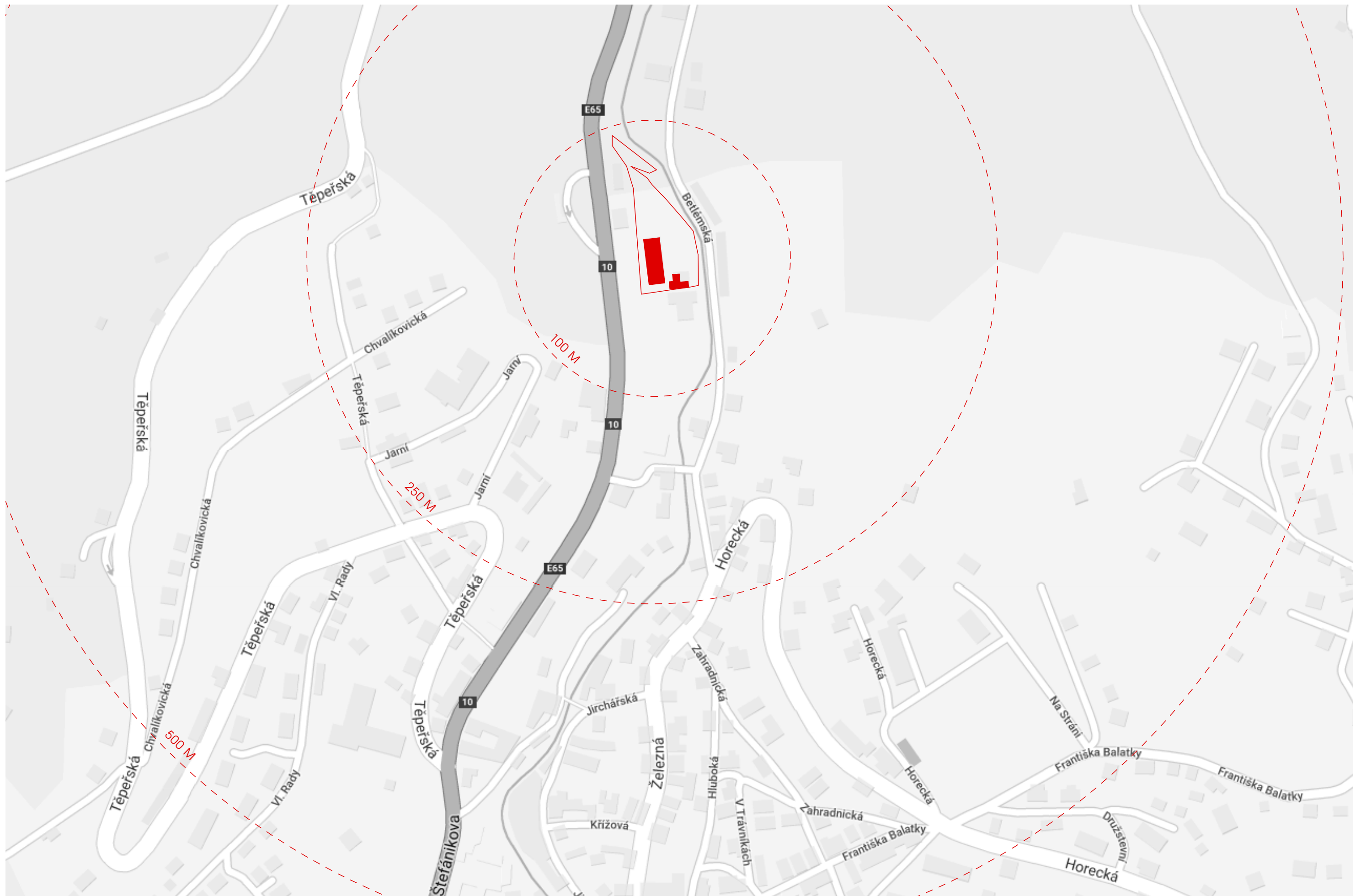
ZVÁŽIT OPRAVU A NOVOU FASÁDU PŘÍLEHLÉHO OBJEKTU S TECHNICKÝM A SKLADOVÝM ZÁZEMÍM



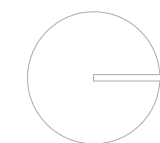
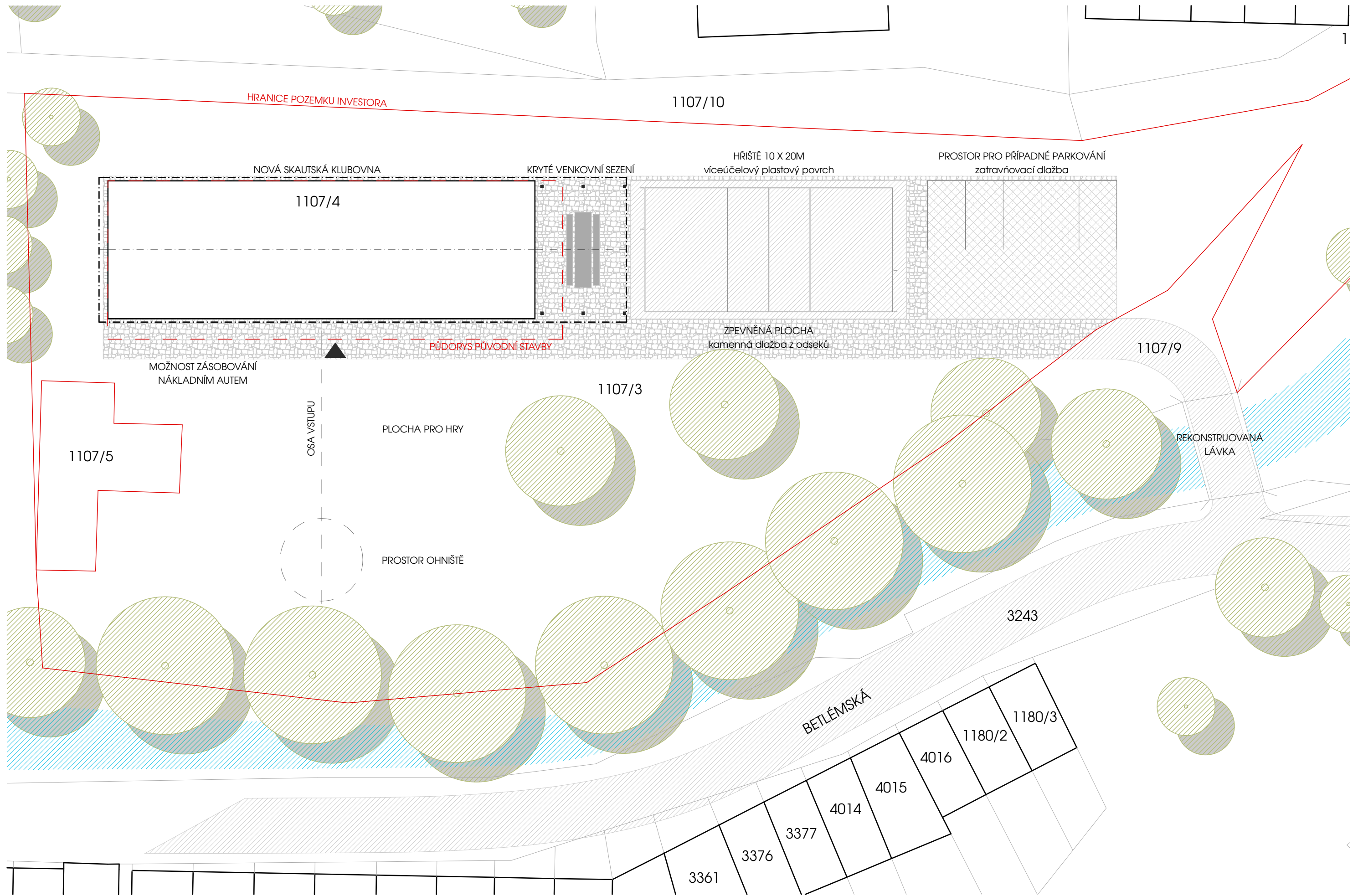
NUTNÁ REKONSTRUKCE PŘÍJEZDOVÉ LÁVKY



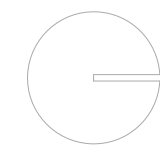
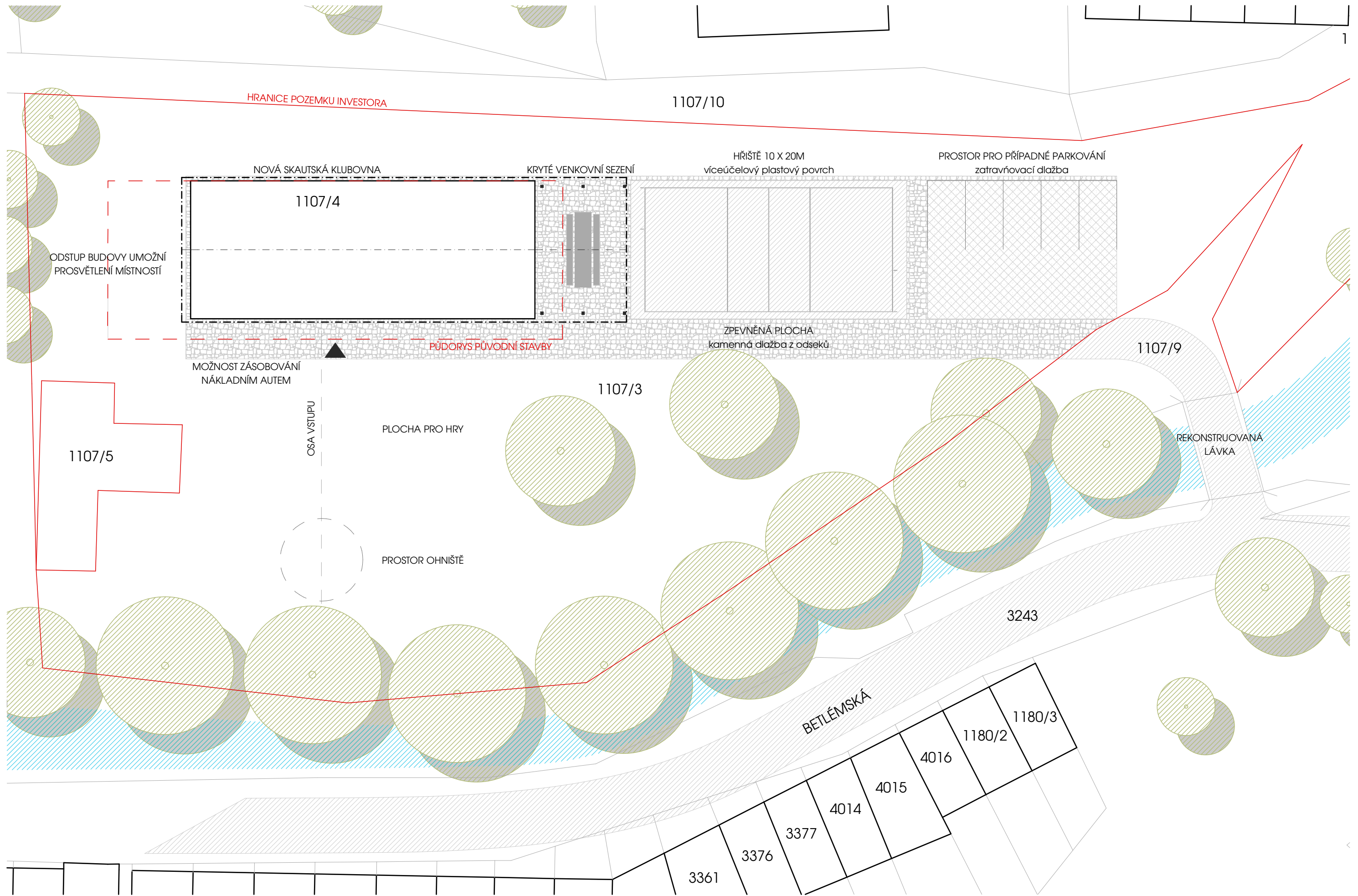




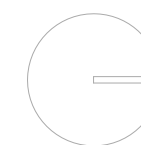
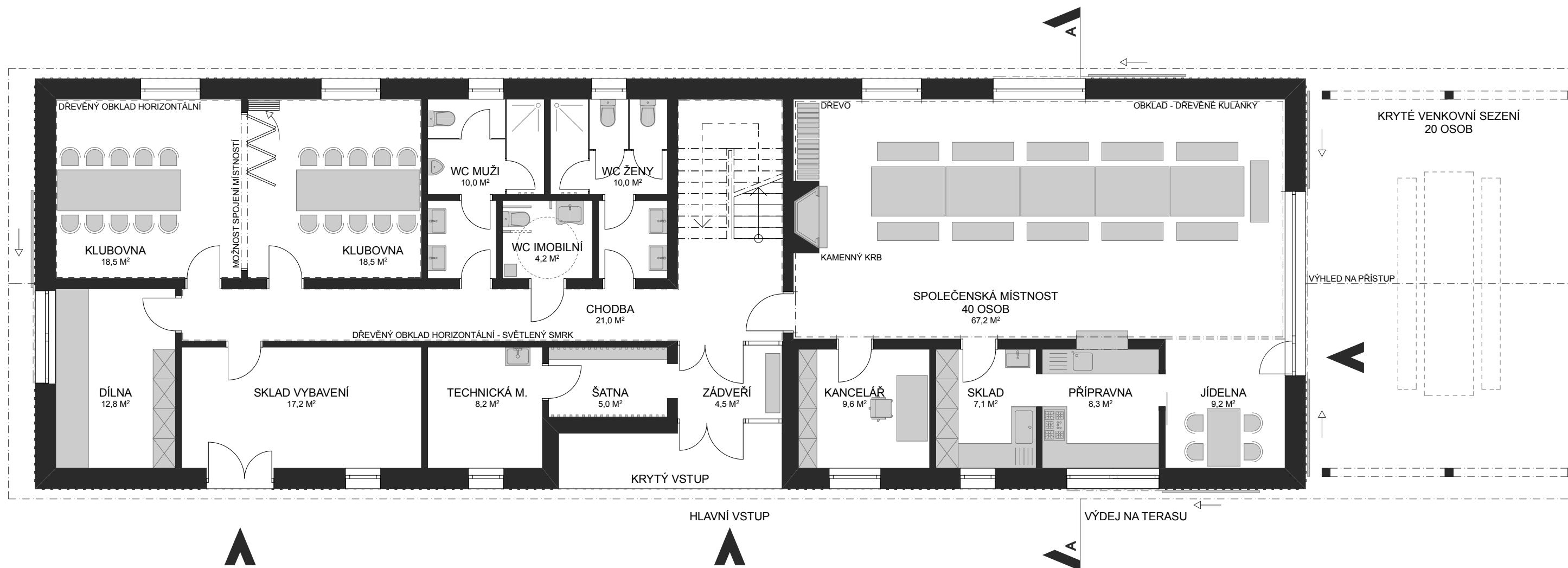




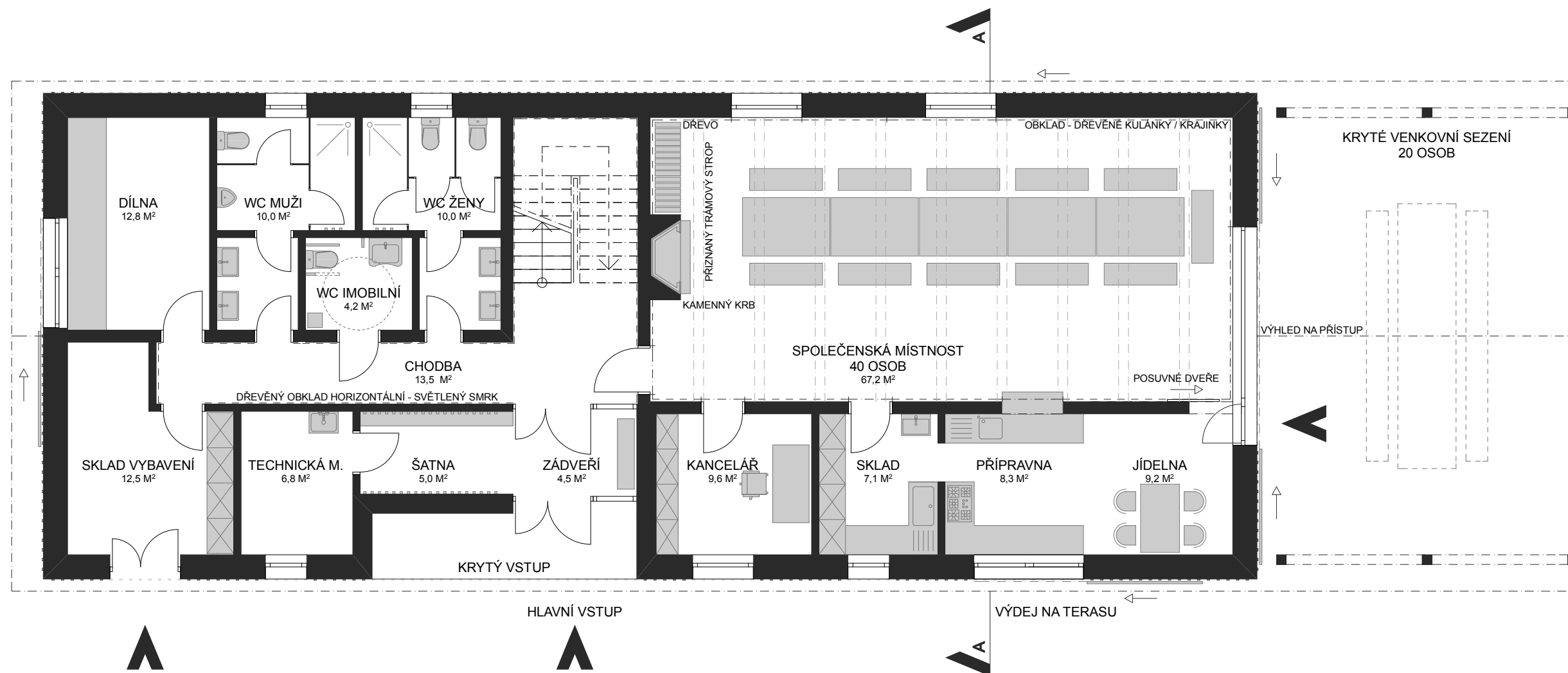




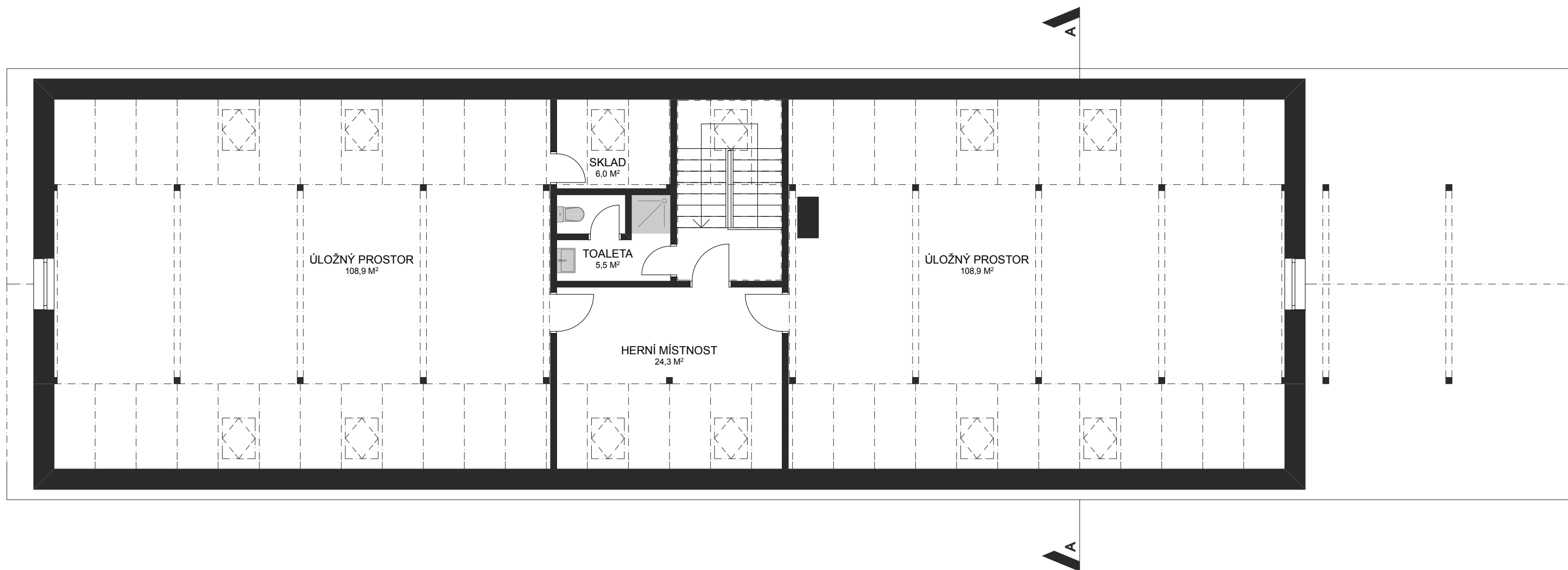


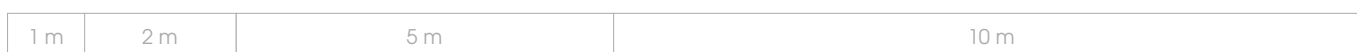
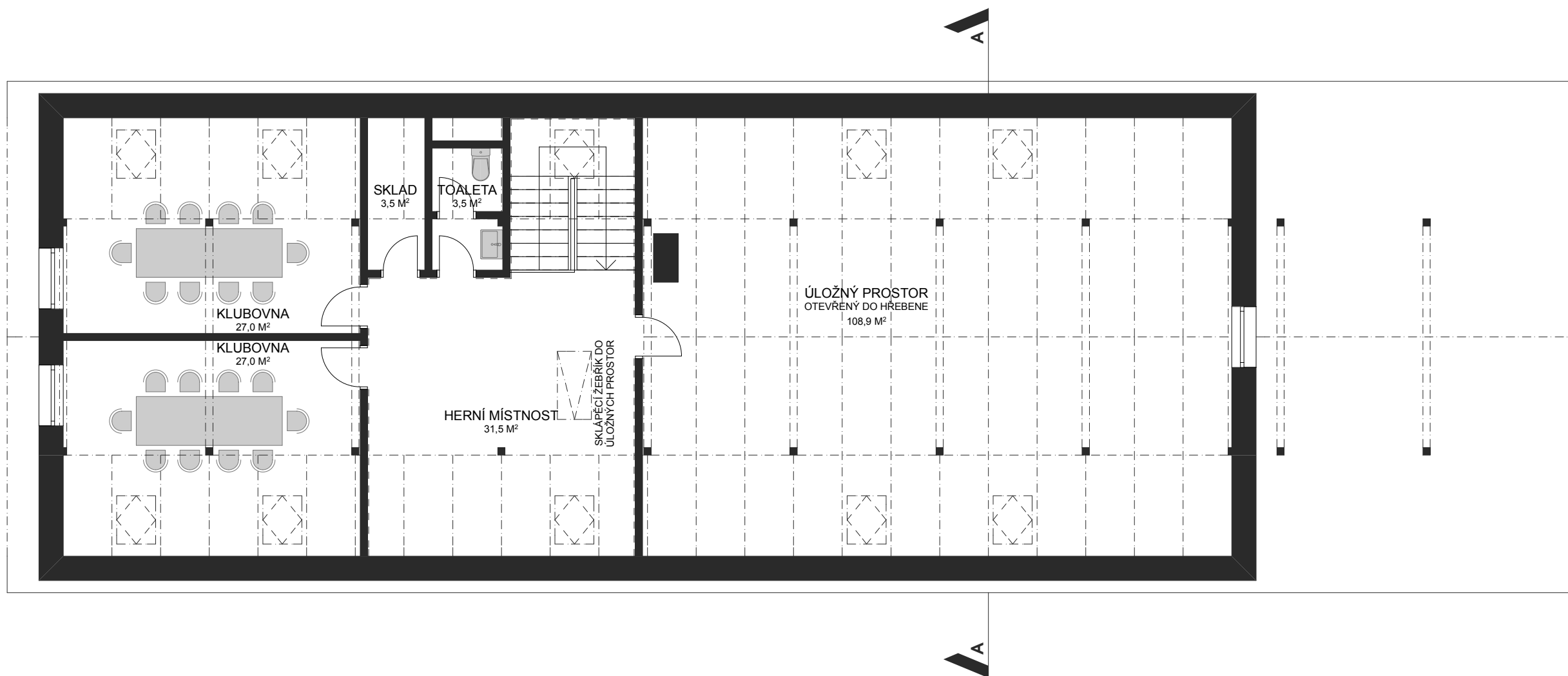




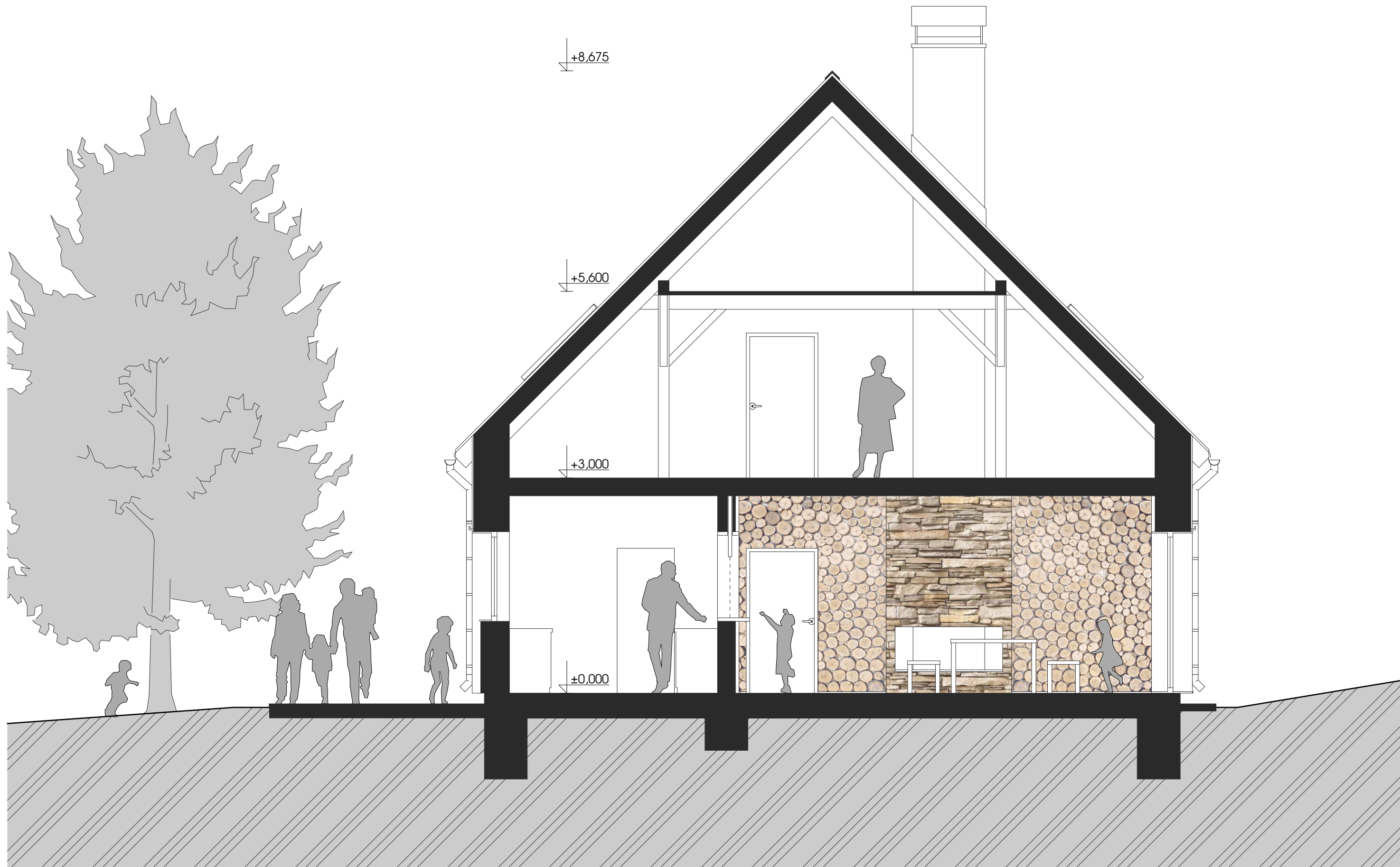








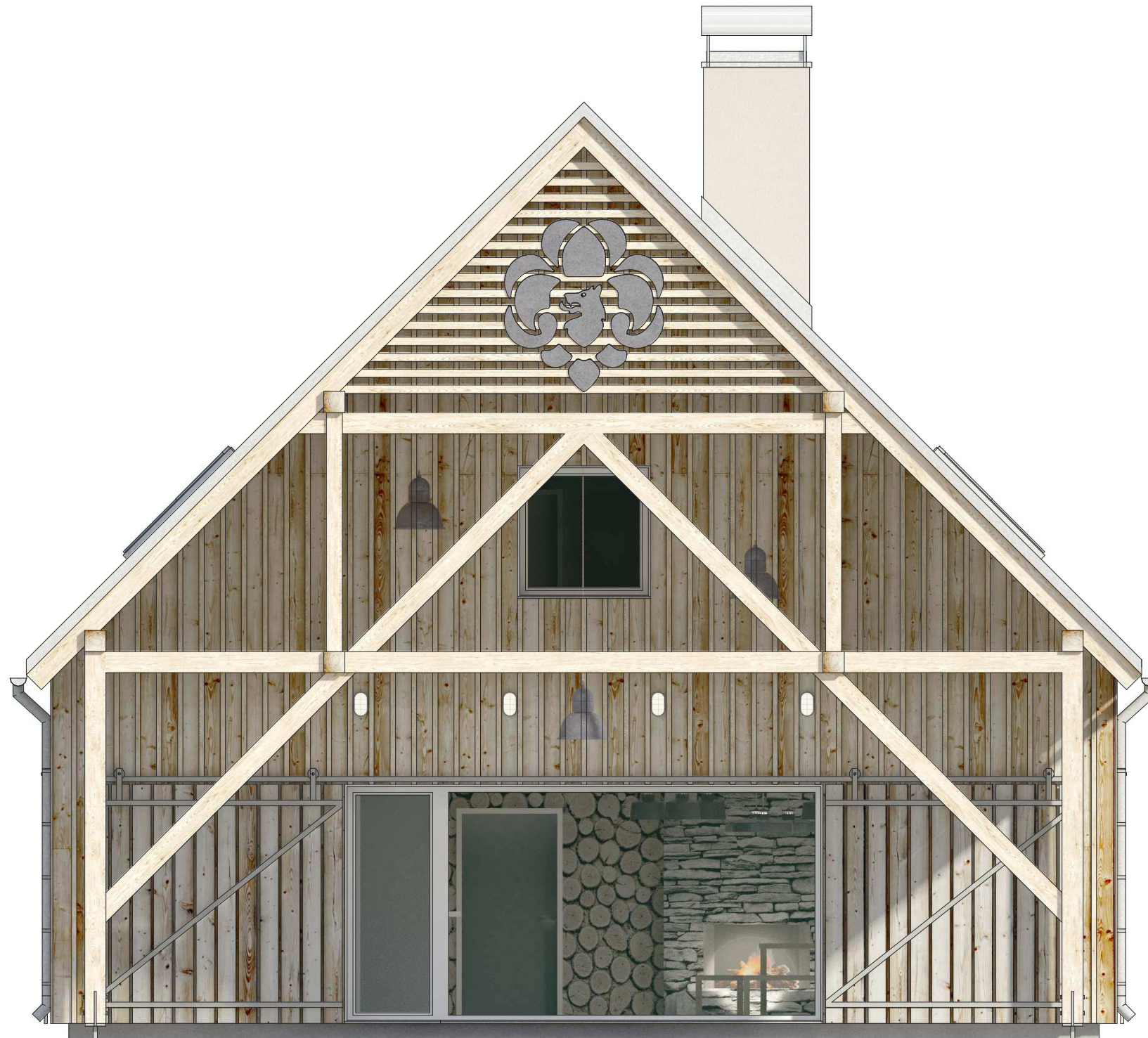




+8,675

+3,350

±0,000

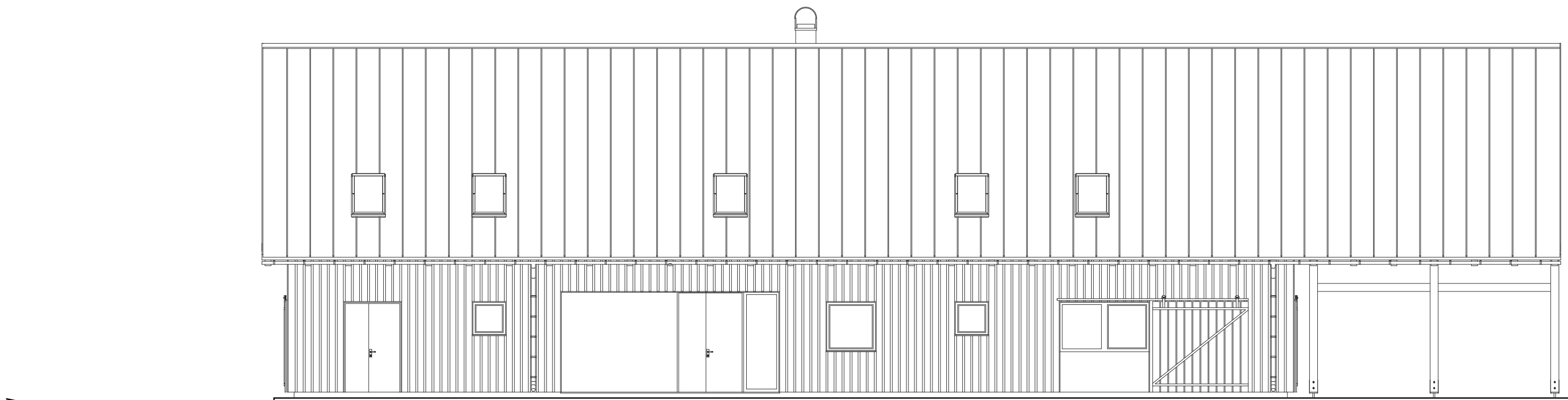




PRODLOUŽENÁ VARIANTA



ZKRÁCENÁ VARIANTA - VYBRANÁ INVESTOREM



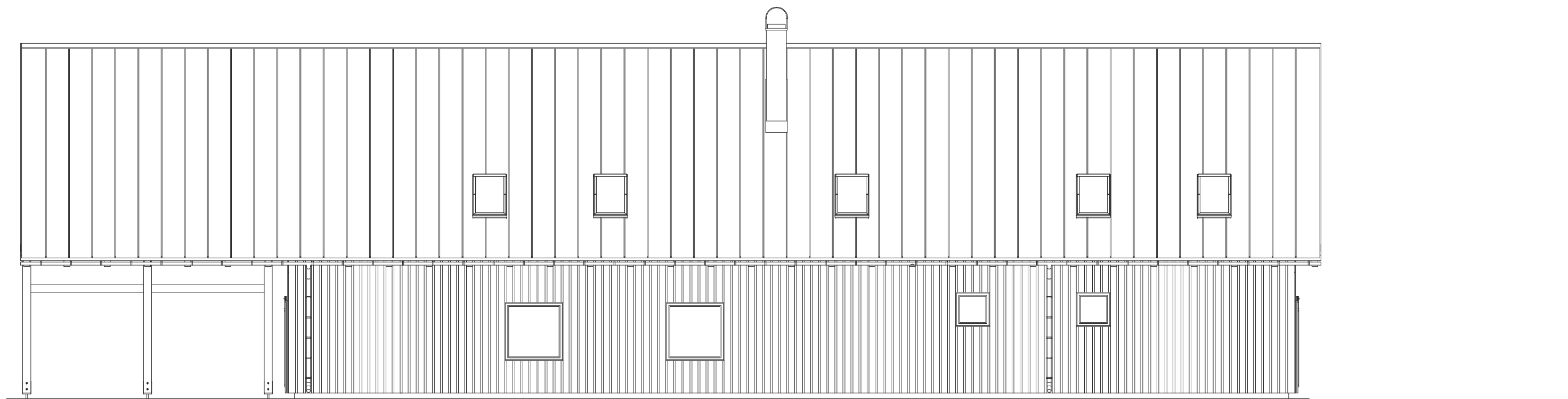




PRODLOUŽENÁ VARIANTA



ZKRÁCENÁ VARIANTA - VYBRANÁ INVESTOREM





ESTETICKÉ SVĚTLO - KLUBOVNY, SPOLEČENSKÁ MÍSTNOST



ESTETICKÉ SVĚTLO - VENKOVNÍ SEZENÍ



TECHNICKÉ SVĚTLO - CHODBY, WC, SKLADY



TECHNICKÉ SVĚTLO - EXTERIÉROVÉ



VARIANTA OBLOŽENÍ - 5CM TLUSTÉ KULÁNKY  
SPOLEČENSKÁ MÍSTNOST



VARIANTA OBLOŽENÍ - SMRKOVÉ KRAJINKY SVĚTLÉ MOŘENÍ  
CHODBY, ŠATNA, KLUBOVNY, PODKROVÍ



VARIANTA OBLOŽENÍ - SVISLÁ HRUBÁ PRKNA S NEG. SPÁROU















